

Análisis del estilo de juego de dos equipos entrenados por 'Pep' Guardiola Analysis of the playing style of two teams coached by 'Pep' Guardiola

*Luis Pueyo Romeo, *Víctor Murillo Lorente, *Javier Álvarez Medina, **Mario Amatria Jiménez

*Universidad de Zaragoza (España), **Universidad Pontificia de Salamanca (España)

Resumen. El presente estudio analiza el estilo de juego desarrollado en fase ofensiva del F.C. Barcelona y el Manchester City, dos equipos dirigidos por Pep Guardiola en distintas etapas de su carrera. Se examina la evolución de dicho estilo y su adaptación en diferentes contextos y plantillas. Utilizando la metodología observacional, se analizaron 20 partidos, 10 de cada equipo frente a los rivales mejor clasificados de su liga, en las temporadas de mayor éxito ofensivo de estos equipos en sus competiciones nacionales. Se evaluaron diferentes variables para definir su estilo de juego, para lo que se empleó la estadística descriptiva y un análisis cuantitativo (χ^2) con el que evaluar las diferencias entre ambos conjuntos. Los resultados revelan diferencias significativas en la construcción de las secuencias ofensivas entre ellos. Mientras el F.C. Barcelona destaca por jugadas más elaboradas y densas, con mayor uso de pases de progresión, el Manchester City se caracteriza por un manejo del balón más prolongado y con un mayor volumen de pases de conservación respecto al equipo español. Ambos equipos, sin embargo, comparten un alto porcentaje de éxito en acciones ofensivas, superando el 80%, al igual que similares valores de cambios de orientación y tiros a portería. Este análisis refleja la adaptabilidad y evolución táctica de Guardiola, adaptándose a las características únicas de cada equipo y las dinámicas de sus respectivas ligas.

Palabras Clave: Fútbol, Rendimiento, Metodología Observacional, Deporte de equipo, Táctica, Técnica

Abstract. This study analyzes the offensive phase play style developed by F.C. Barcelona and Manchester City, two teams managed by Pep Guardiola at different stages of his career. It examines the evolution of this style and its adaptation to different contexts and squads. Employing observational methodology, 20 matches were analyzed, 10 from each team against the highest-ranked rivals in their league, during the seasons of their most successful offensive performance in national competitions. Various variables were assessed to define their playing style, utilizing descriptive statistics and a quantitative analysis (χ^2) to evaluate the differences between both teams. The results reveal significant differences in the construction of offensive sequences between them. While F.C. Barcelona is noted for more elaborate and dense plays, with greater use of progressive passes, Manchester City is characterized by longer ball possession and a higher volume of retention passes compared to the Spanish team. However, both teams share a high percentage of success in offensive actions, exceeding 80%, along with similar values of directional changes and shots on goal. This analysis reflects Guardiola's adaptability and tactical evolution, adjusting to the unique characteristics of each team and the dynamics of their respective leagues.

Keywords: Soccer, Performance, Observational Methodology, Team Sport, Tactics, Technique

Fecha recepción: 26-01-24. Fecha de aceptación: 05-04-24

Luis Pueyo Romeo

lpueyo@unizar.es

Introducción

El fútbol, deporte más popular del mundo, ha sufrido una gran revolución durante las últimas décadas hasta lo que conocemos ahora. Esta evolución a lo largo del tiempo ha afectado a muchos aspectos, desde los más sencillos o básicos en cuanto a las indumentarias de los jugadores, hasta mucho más trascendentes en el desarrollo de los partidos como es la norma de los cinco cambios. Pero no solo ha evolucionado en aspectos dentro del terreno de juego, sino que va más allá. La forma de entrenar, de periodizar las cargas de entrenamiento, o de analizar a los rivales han sufrido grandes modificaciones adaptándose a los tiempos de ahora. Y los estilos de juego no son una excepción. Barreira et al. (2014) han realizado diferentes trabajos del análisis de la evolución del fútbol en los últimos 30 años, concluyendo que los patrones de ataque han cambiado un 31,4% entre 1982 y 2010. En una aproximación a la época actual, hablan de que, durante la última década, los equipos tendieron a disminuir el uso del regate y la conducción de balón, aumentando el uso de pases largos, y llevando el foco hacia un ataque más colectivo y menos individualista.

Para el éxito en el fútbol actual, conocer los factores de rendimiento, tanto técnicos como tácticos o físicos se antoja fundamental. Y adaptar el estilo de juego de un equipo para acercarse a la victoria no es menos relevante. Su

comprensión no solo beneficia a entrenadores y jugadores, sino que enriquece la variabilidad del juego y de la capacidad de los equipos de acercarse a la victoria. Desde los sistemas de juego más tradicionales y defensivos hasta las estrategias modernas que enfatizan la posesión y el ataque, el fútbol ha visto una transformación en la forma de jugar. Y su estudio ha sido impulsado por la aparición de nuevas tecnologías que han permitido identificar todo tipo de variables en tiempo real. En un intento de entender que es un estilo de juego, se propone la siguiente definición:

El estilo de juego es el patrón de juego característico demostrado por un equipo durante los partidos. Se repetirá regularmente en contextos situacionales específicos de tal manera que la medición de variables que reflejen el estilo de juego será relativamente estable. Las variables importantes son los movimientos de los jugadores y del balón, la interacción de los jugadores, e involucrarán generalmente elementos de velocidad, tiempo y espacio (ubicación). (Hewitt et al., 2016, p.367).

Existen diferentes estilos de juego. Hace más de dos décadas Pollard y Reep (1997) describieron las principales estrategias para el éxito en el fútbol a través del registro y análisis de las posesiones. Más recientemente, se han definido estilos de juego como el de posesión, el contraataque, el juego directo, acciones rápidas, presión alta, etc., que se han evaluado y medido su efectividad (Fernández-Navarro

et al., 2019). A raíz de todo esto, las investigaciones que evalúan los estilos de juego son muchas y muy variadas, como el estilo efectuado en función de las variables contextuales (Kong et al., 2022), en relación a su posición en la clasificación (López-Valenciano et al., 2021), en base a los resultados de los partidos (Castellano y Pic, 2019), la competición (Gollan et al., 2020) o la calidad del rival y ubicación de los partidos (Gómez et al., 2018). Normalmente, el estilo de juego de los equipos ganadores es un estilo dominante, con elevados niveles de posesión de balón en cuanto a número de pases y duración de las mismas (González-Rodenas et al., 2023) así como una producción ofensiva superior al resto (Sarmiento et al., 2018).

Uno de los entrenadores que más impacto ha generado en los últimos años por el estilo de juego desarrollado ha sido Pep Guardiola. Un revolucionario del denominado 'tiki taka' (Silvestri et al., 2019). No solo por una manera de jugar atractiva y vistosa, con largas posesiones de balón iniciadas desde atrás (a través de un estilo combinativo y gran rendimiento ofensivo) sino porque con su modelo ha conseguido una gran cantidad de títulos, tratándose actualmente de uno de los entrenadores más laureados. No en vano, varias son las investigaciones hacia su manera de jugar, centrados tanto en su persona (Buldú et al., 2019; Immler et al., 2021) como en sus equipos (Scicluna et al., 2023). Averiguar cuál es la clave de su éxito en su juego es una de las cuestiones que numerosos investigadores y analistas del fútbol desean averiguar.

El ánimo de este estudio es analizar el estilo de juego ofensivo desarrollado por dos equipos entrenados por Pep Guardiola, el F.C. Barcelona y el Manchester City. Con ello se pretende comprobar la evolución de su estilo a lo largo del tiempo, así como la manera en la que ha sido capaz de adaptar su juego en dos contextos y con dos plantillas diferentes.

Material y métodos

Diseño de investigación

El presente estudio se llevó a cabo a través de la metodología observacional (Anguera, 1979) El diseño de investigación establecido ha sido del tipo N/S/M -nomotético (dos equipos, F.C. Barcelona y Manchester City), de seguimiento (20 partidos de dos campeonatos distintos, 10 de la primera división española 2011/2012, y 10 de la Premier League inglesa 2018/2019), y multidimensional (como reflejan las dimensiones que constituyen el instrumento de observación)- (Anguera et al., 2011).

Participantes

La muestra está compuesta por diez partidos observados del F.C. Barcelona y otros tantos del Manchester City durante dos temporadas en la que fueron dirigidos por el técnico Pep Guardiola (Tabla 1). Dicha muestra se ha extraído de encuentros disputados en sus respectivas ligas nacionales. Además, para tratar de reducir el sesgo de la observación, se han seleccionado los encuentros disputados frente a los 6 primeros clasificados en la temporada observada como equipo local y visitante. Las temporadas en cuestión son las 2011/2012 para el conjunto español, y la 2018/2019 para el cuadro inglés. Ambas temporadas fueron, hasta el inicio de la investigación, las de mayor éxito ofensivo de ambos equipos, es decir, aquellas en las que lograron un mayor número de goles con este entrenador en sus competiciones domésticas. Se trata de una muestra seleccionada de carácter intencional o por conveniencia (Otzen y Manterola, 2017), siendo objeto de estudio la totalidad de secuencias ofensivas realizadas por cada equipo.

Tabla 1.
Partidos observados y secuencias ofensivas de cada uno de los equipos

Partidos F.C. Barcelona 2011/2012	Número de secuencias ofensivas	Partidos Manchester City 2018/2019	Número de secuencias ofensivas
Valencia – Barcelona	113	Arsenal – Manchester City	120
Barcelona – Atlético de Madrid	121	Liverpool – Manchester City	117
Barcelona – Levante	120	Tottenham – Manchester City	109
Real Madrid – Barcelona	116	Manchester City – Manchester United	104
Málaga – Barcelona	140	Chelsea – Manchester City	120
Barcelona – Valencia	141	Manchester City – Liverpool	119
Atlético de Madrid – Barcelona	133	Manchester City – Arsenal	99
Levante – Barcelona	116	Manchester City – Chelsea	93
Barcelona – Real Madrid	136	Manchester City – Tottenham	111
Barcelona – Málaga	117	Manchester United – Manchester City	111
Total secuencias ofensivas	1,253	Total secuencias ofensivas	1,103

La redacción del manuscrito en cuestión no precisó del consentimiento informado ni de la validación por parte de un comité de ética, ya que consiste en un análisis de imágenes de dominio público, acatando así los criterios establecidos en el informe Belmont de 1979. Es pertinente mencionar, además, que se han observado rigurosamente los principios éticos esenciales en la investigación con sujetos humanos, conforme a los lineamientos establecidos en la Declaración de Helsinki, tal como se refleja en las publicaciones de la Asociación Médica Mundial de 2021 (Bošnjak, 2001, Tyebkhan, 2003).

Instrumento de observación

Tabla 2.

Instrumento de observación utilizado para el registro

N.º	Dimensión	Categorías: código y breve descripción
1	Jugador	J1) jugador 1; J2) jugador 2; J3) jugador 3; J4) jugador 4; J5) jugador 5; J6) jugador 6; J7) jugador 7; J8) jugador 8; J9) jugador 9; J10) jugador 10; J11) jugador 11; J12) jugador 12; J13) jugador 13; J14) jugador 14; J15) jugador 15; J16) jugador 16; J17) jugador 17; J18) jugador 18; J19) jugador 19; J20) jugador 20; J21) jugador 21; J22) jugador 22; J23) jugador 23; J24) jugador 24; J25) jugador 25; J26) jugador 26; J27) jugador 27; J28) jugador 28; J29) jugador 29.
2	Zona de inicio de acción	ZI11, ZI12, ZI13, ZI14 -sector defensivo-, ZI21, ZI22, ZI23, ZI24 -sector de creación en campo propio-, ZI31, ZI32, ZI33, ZI34 -sector de creación campo rival-, ZI41, ZI42, ZI43, ZI44, ZI45 -sector de finalización.
3	Zona de finalización de acción	ZF11, ZF12, ZF13, ZF14 -sector defensivo-, ZF21, ZF22, ZF23, ZF24 -sector de creación en campo propio-, ZF31, ZF32, ZF33, ZF34 -sector de creación campo rival-, ZF41, ZF42, ZF43, ZF44, ZF45 -sector de finalización.
4	Contacto con el balón	C1) contacto de un toque con el balón; C12) intento de control con 2 o más toques de balón y pérdida; C2) control y lanzamiento de balón (incluyendo cuando el portero lo coge con la mano) independientemente de si el balón le llega a un compañero o es interceptado por un rival; C23) control de balón, seguido de una conducción y de una pérdida; C24) control de balón, seguido de una conducción en la que se regatea/desborda a uno o más adversarios y se pierde; C3) control de balón, conducción, y lanzamiento, independientemente de si el balón le llega a un compañero o es interceptado por un rival; C4) control de balón, conducción en la que se regatea/desborda a uno o más adversarios y se lanza, independientemente de si el balón le llega a un compañero o es interceptado por un rival; C5) toque de cabeza.
5	Orientación del pase	N) norte; S) sur; E) este; O) oeste; NE) noreste; NO) noroeste; SE) sureste; SO) suroeste.
6	Tipo de pase	PCR) pase corto raso; GBR) golpeo de balón raso; PCA) pase corto alto; GBA) golpeo de balón alto.
7	Tipo de disparo	TG) tiro a gol; TI) tiro interceptado; TM) tiro a la madera; TF) tiro fuera; TP) tiro parado; RMG) remate de cabeza a gol; RMI) remate de cabeza interceptado; RMM) remate de cabeza a la madera; RMF) remate de cabeza fuera; RMP) remate de cabeza parado.
8	Interrupción	GF) gol a favor; GC) gol en contra; FDF) falta a favor; FDFJ) fuera de juego a favor; FFSB) saque de banda a favor; FFSE) saque de esquina a favor; FFSP) saque de puerta a favor; CDFT) falta en contra; CDFJ) fuera de juego en contra; CFFB) saque de banda en contra; CFFF) fuera de fondo en contra; SN) saque neutral; SC) saque de centro; F1) final de la primera parte; FP) final del partido.
9	Interceptación	P) pérdida; R) recuperación; IOC) interceptación ocasional con continuación del juego.

El registro se realizó con el instrumento de observación diseñado por Maneiro & Amatria (2018), el cual ya ha sido anteriormente utilizado para estudios observacionales de características equiparables, tratándose de una combinación de formato de campo y sistemas de categorías (Anguera et al., 2007), donde las categorías, cumpliendo las características de exhaustividad y mutua exclusividad, están integradas dentro de los formatos de campo. A este instrumento se le han añadido una serie de dimensiones y criterios para tratar de aportar una mayor capacidad de registro, como la orientación o el tipo de pase realizado (Tabla 2). La división del campo por zonas para su registro, en sectores, en carriles, así como la muestra de la direccionalidad de los pases para su análisis se muestran en la figura 1.

Tomando el instrumento y posterior registro, se ha tratado de definir el estilo de juego ofensivo de ambos equipos. Todas las variables descritas (Tabla 3) han sido incluidas, empleadas y fundamentadas en otras investigaciones similares y que, todas juntas, conforman el estilo de juego que a continuación se describe. Estas dimensiones incluyeron el éxito de las acciones con balón, modo de inicio de las jugadas, nivel de elaboración, densidad, y duración de las

secuencias ofensivas, direccionalidad de los pases, y la presencia o no de cambio de orientación y tiro o remate en cada jugada.

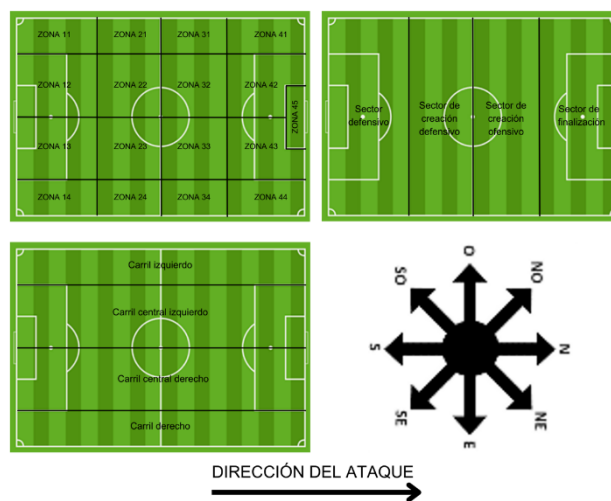


Figura 1. Zonificación, sectores, carriles y direccionalidad de la acción del juego

Tabla 3.

Descriptor del estilo de juego

Variable	Definición	Medida
Éxito de las acciones (González-Rodenas et al., 2023)	Evaluación cualitativa del resultado de la interacción técnica de cada jugador con la pelota durante las acciones del juego, considerando acción exitosa toda aquella que llega posteriormente a un compañero de equipo o acaba en gol. Las acciones que terminan en pérdida, juego detenido o interceptación ocasional se considera no exitosa, en concordancia a los criterios del instrumento de observación.	Si/No
Modo de inicio de las secuencias ofensivas (Barreira et al., 2014)	Análisis del modo de inicio de la secuencia ofensiva, si bien a través de una recuperación, o a través de un reinicio del juego.	Modo directo (recuperación pelota) – Modo indirecto (reanudación del juego)

Elaboración de las secuencias ofensivas (Amatria et al., 2019; Tenga et al., 2009)	Cuantificación del número total de pases realizados en cada secuencia ofensiva, como indicador del nivel de construcción y coordinación del juego.	0-1 (inexistente); 2-3 (muy bajo); 4-5 (bajo); 6-10 (medio); 11-15 (alto); 16-20 (muy alto); 21 o más (máximo)
Densidad de las secuencias ofensivas (Amatria et al., 2019)	Medición del número de participantes involucrados en cada secuencia ofensiva, proporcionando una métrica para la densidad de colaboración en el campo.	0-1 (inexistente); 2-3 (muy baja); 4-5 (baja); 6-10 (media); 11-15 (alta); 16 o más (muy alta)
Duración de las secuencias ofensivas (Tenga & Sigmundstad, 2011)	Registro de la duración temporal, en segundos, de las secuencias ofensivas, para analizar el periodo de sostenimiento de las mismas.	0-5 s. (baja); 6-11 s. (media); 12 o más s. (alta)
Direccionalidad de los pases (Fernández-Navarro et al., 2016)	Índice compuesto que refleja la orientación general de los pases ejecutados por el equipo, sirviendo como un indicador de la estrategia direccional. Los pases son clasificados en función de su dirección como O, SO, S, SE, E (pases de conservación) – NO, N, NE (pases de progresión). Se mide el porcentaje de pases utilizados en cada secuencia ofensiva.	Bajo (0%-24,99%); Bajo-medio (25%-49,99%); Medio-alto (50-74,99%); Alto (75-100%)
Cambio de orientación y tipo (si lo hay) en las secuencias ofensivas (Amatria et al., 2023)	Clasificación y descripción de los tipos de cambios de orientación implementados en cada acción ofensiva.	Ninguno, Ida (1 cambio de orientación) – ida y vuelta (2 cambios de orientación) – reiterativo (3 o más cambios de orientación)
Tiro o remate (Hewitt et al., 2016)	Registro y cuantificación de la ocurrencia de tiros o remates durante las secuencias ofensivas, como un indicador de la finalización ofensiva.	Si/No

Procedimiento

El registro y codificación de los datos (Hernández-Mendo et al., 2014) se ha realizado a través del programa Lince versión 1.4 (Gabin et al., 2012). Este software fue utilizado para el registro y recogida de todos los datos y multieventos acontecidos, entendiendo estos últimos como cada unidad de registro a través del programa. Los datos obtenidos son tiempo-base y concurrentes, es decir, de tipo IV (Bakeman, 1978).

La recolección de datos fue efectuada por un graduado en Ciencias de la Actividad Física y el Deporte, con 20 años de experiencia en el ámbito deportivo y con el certificado de entrenador de fútbol. Previo a esta recogida, dicho observador fue formado específicamente para este estudio en la metodología y manejo del instrumento de registro, enfatizando la importancia de una formación adecuada en estudios de estas características (Losada & Manolov, 2015).

Para corroborar la fiabilidad de los datos recabados mediante el instrumento de observación utilizado, se empleó el software GSEQ, versión 5.1 (Bakeman & Quera, 2011) A través de esta herramienta, se calculó el coeficiente Kappa de Cohen (Cohen, 1960), un indicador estadístico que permitió la evaluación de la fiabilidad intraobservador. Los valores obtenidos en este coeficiente superaron el umbral

de 0.8 en todas las dimensiones examinadas, señalando así una alta confiabilidad de los datos. Dicha fiabilidad se sitúa en el espectro definido como "almost perfect" según los parámetros de Landis & Koch (1977) lo cual subraya la robustez de los resultados alcanzados en el estudio.

Análisis estadístico

El análisis se llevó a cabo utilizando el *software* estadístico SPSS versión 27. A través de este software, y para conocer el grado de asociación entre las variables y los diferentes criterios del estilo de juego de fase ofensiva, se ha utilizado el estadístico Chi-Cuadrado de Pearson's (χ^2) siguiendo la fórmula: $\chi^2 = \sum_{i,j} [(F_{ij} - \hat{F}_{ij})^2 / F_{ij}]$. El grado de significación en el tratamiento de datos fue de ($p < 0,05$).

Resultados

El estudio se ha basado en un muestreo observacional que comprende un total de 21.377 multieventos, organizados en 2.356 secuencias ofensivas. De estas, 1.253 secuencias corresponden al F.C. Barcelona y 1.103 al Manchester City, abarcando una serie de 10 partidos de cada equipo.

Éxito de las acciones y modalidad de inicio

Tabla 4.
Resumen de resultados y valores significativos de Chi-cuadrado

	F.C. Barcelona		Manchester City		Chi-cuadrado	p -valor
	N	%	N	%		
Éxito de las acciones:					2,229	0,135
No	1.530	18,3%	1.361	19,2%		
Si	6.829	81,7%	5.711	80,8%		
Modo de inicio de las jugadas:					0,957	0,328
Juego dinámico	734	58,6%	668	60,6%		
ABP	519	41,4%	435	39,4%		
Elaboración de la jugada:					28,912	<0,001
Inexistente	112	8,9%	113	10,2%		
Muy baja	304	24,3%	343	31,1%		
Baja	234	18,7%	190	17,2%		
Media	341	27,2%	211	19,1%		
Alta	153	12,2%	145	13,1%		
Muy alta	58	4,6%	50	4,5%		
Máxima	51	4,1%	51	4,6%		
Densidad de la jugada:					29,586	0,000
Inexistente	136	10,9%	137	12,4%		
Muy baja	317	25,3%	363	32,9%		

Baja	231	18,4%	170	15,4%		
Media	332	26,5%	213	19,3%		
Alta	143	11,4%	132	12,0%		
Muy alta	94	7,5%	88	8,0%		
Duración de las jugadas:					11,502	0,003
Baja	276	22,0%	285	25,8%		
Media	275	21,9%	277	25,1%		
Alta	702	56,0%	541	49,0%		
Direccionalidad de los pases – Conservación:					27,770	0,000
Bajo	415	33,1%	345	31,3%		
Bajo-medio	497	39,7%	357	32,4%		
Medio-alto	291	23,2%	359	32,5%		
Alto	50	4,0%	42	3,8%		
Direccionalidad de los pases – Progresión:					10,993	0,012
Bajo	64	5,1%	54	4,9%		
Bajo-medio	138	11,0%	166	15%		
Medio-alto	585	46,7%	523	47,4%		
Alto	466	37,2%	360	32,6%		
Cambio de orientación y tipo:					4,320	0,229
Ninguno	924	73,7%	787	71,4%		
Ida	229	18,3%	203	18,4%		
Ida y vuelta	65	5,2%	68	6,2%		
Reiterativo	35	2,8%	45	4,1%		
Tiro o remate:					0,166	0,683
No	1117	89,1%	989	89,7%		
Si	136	10,9%	114	10,3%		

La investigación del éxito de las acciones, ilustrada en la Tabla 4 y Figura 2, indica que no existen diferencias estadísticamente significativas entre ambos equipos ($\rho = 0.135$). Se observa que el porcentaje de éxito en las acciones es de un 81.7% para el F.C. Barcelona y un 80.8% para el Manchester City.

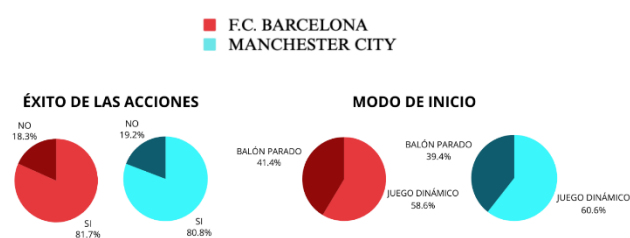


Figura 2. Éxito de las acciones y modo de inicio de las secuencias ofensivas

Respecto al modo de inicio de juego, ya sea directo (a través de recuperación de pelota) o indirecto (mediante reanudación del juego), tampoco se han detectado diferencias estadísticas significativas, siendo superior los valores de recuperación de pelota frente a la reanudación del juego mediante balón parado.

Elaboración, Densidad y Duración de la Jugada

En lo referente a la elaboración, densidad y duración de la jugada, los resultados se presentan en la Tabla 4. Se han encontrado diferencias significativas ($\rho < 0.000$) en la elaboración de las secuencias ofensivas en términos del número de pases utilizados por ambos equipos. El F.C. Barcelona muestra mayor eficiencia en acciones de elaboración media, mientras que el Manchester City destaca en secuencias de muy baja elaboración (Figura 3).

En términos de densidad de la jugada, los hallazgos también revelan diferencias estadísticamente significativas ($\rho < 0.000$) entre ambos equipos. Como se evidencia en

la Figura 3, el F.C. Barcelona presenta una densidad media y el Manchester City una densidad muy baja como sus respectivos valores más altos.

Sobre la duración de las jugadas, se constatan diferencias significativas ($\rho = 0.003$) entre los dos equipos. La mayoría de sus jugadas superan los 12 segundos de duración, siendo el porcentaje más alto en el F.C. Barcelona (56.0%) en comparación con el Manchester City (49.0%) (Figura 3).

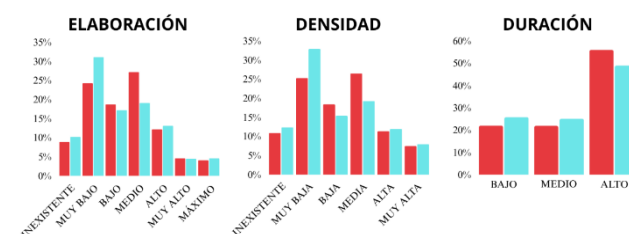


Figura 3. Elaboración, densidad y duración de las secuencias ofensivas

Direccionalidad de los Pases

En cuanto a la direccionalidad de los pases, detallado en la Tabla 4, se analizó el nivel de pases de conservación y de progresión en las acciones ofensivas de cada equipo. Existen diferencias significativas en ambos aspectos. Los pases de conservación ($\rho = 0.000$) predominan en niveles bajos en el F.C. Barcelona y son ligeramente superiores en niveles altos en el Manchester City. En contraste, en los pases de progresión ($\rho = 0.012$), aunque con niveles similares, el F.C. Barcelona muestra mayor uso en niveles altos de estos pases comparado con el Manchester City, que se destaca en niveles bajo-medios y medio-altos (Figura 4).

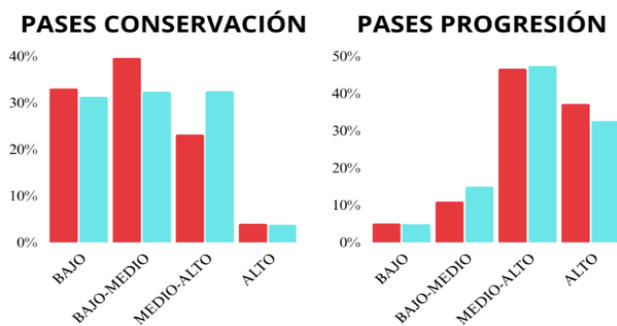


Figura 4. Direccionalidad de los pases de las secuencias ofensivas

Cambio de Orientación y Tiro o Remate

En lo que respecta al cambio de orientación (Tabla 4), no se observan diferencias significativas. El F.C. Barcelona realiza un mayor número de acciones sin cambios de orientación, mientras que el Manchester City presenta mayores niveles de cambios de orientación, tanto unidireccionales como bidireccionales y reiterativos (Figura 5).

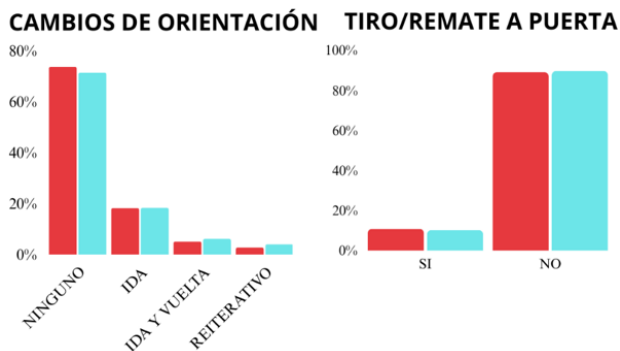


Figura 5. Cambios de orientación y tiros o remates a puerta de las secuencias ofensivas

Finalmente, en relación al volumen de tiros o remates a puerta, no se detectan diferencias significativas. Ambos equipos finalizan en portería contraria más del 10% de las acciones ofensivas, siendo el valor ligeramente superior en el equipo español.

Discusión

El objetivo de este estudio fue analizar las estrategias ofensivas seguidas por el F.C. Barcelona y el Manchester City, dos equipos dirigidos por Pep Guardiola en distintas épocas y contextos, y así conocer el estilo de juego desarrollado por cada uno de ellos. Los resultados obtenidos muestran las diferentes maneras que tienen estos conjuntos de construir las secuencias ofensivas de su juego.

Los clubes objeto de este estudio se encuentran considerados como dos de los mayores protagonistas en el panorama del fútbol europeo de su era, caracterizándose no solo por la conquista de diferentes torneos y campeonatos, sino por implementar un juego con marcadas tendencias ofensivas a través de una elevada elaboración y estilo combinativo en sus posesiones de balón. En su investigación, Lopez-

Valenciano et al. (2021) analizaron el estilo de juego ofensivo de los clubes de la Primera División de la liga española, correlacionándolo con su posición en la tabla. Sus hallazgos revelan que los equipos situados en los puestos superiores de la clasificación tienden a adoptar un estilo de juego dominante, el cual se traduce en elevados porcentajes de posesión del balón y un incremento en el número de tiros a gol, en comparación con aquellos en posiciones inferiores, características atribuibles a los equipos objeto de estudio. Otra investigación longitudinal de 13 temporadas de La Liga, (González-Rodenas et al., 2023) concluyó que los equipos con mejor clasificación se distinguen por integrar un mayor número de pases y posesiones más prolongadas, ostentando así un porcentaje superior en la posesión del balón. Se observó que las posesiones promediaban 2,71 pases por secuencia, y la duración de estas acciones ofensivas alcanzaba los 6,92 segundos. Los datos de los clubes objeto de la presente investigación superan ampliamente estos promedios, evidenciando secuencias y duraciones ofensivas alineadas con los equipos de alto rendimiento, lo que sugiere un estilo de juego eminentemente ofensivo y dominante.

En cuanto al entrenador objeto de este análisis, diversos estudios han examinado su metodología de juego y su interpretación del fútbol. Immler et al. (2021). compararon a este técnico con otros dos de renombrada trayectoria para identificar su estilo distintivo, descubriendo que los equipos dirigidos por Pep Guardiola exhiben una identidad única en términos de dinámica e interacción entre jugadores, resaltando una coordinación e integración notable en el conjunto de sus integrantes. Otro de estos estudios (Buldú et al., 2019) define que el estilo de juego de Guardiola se caracteriza por un alto número de pases en sus posesiones, un alto grado de conexión entre sus jugadores y una conexión eficiente a través del pase corto, entre otros aspectos del juego del técnico.

Al analizar los datos obtenidos, es crucial identificar que la comparación se centra en dos equipos dirigidos por el mismo entrenador, pero que presentan diferencias importantes. Estas incluyen un intervalo temporal de siete años entre los periodos estudiados, la participación en competiciones distintas (LaLiga y la Premier League), y la variabilidad en las plantillas de jugadores. No obstante, se ha tratado de homogeneizar otros factores, como el que implica el análisis de todos los partidos jugados tanto en casa como de visitante, y específicamente contra equipos que finalizaron en los puestos altos de la clasificación en cada temporada.

En este contexto, es pertinente mencionar estudios previos (Cooper y Pulling, 2020; Nagy et al., 2023; Oberstone, 2011) han realizado comparaciones entre estas dos ligas. Todos ellos aplican rasgos distintivos a ambas competiciones, como el de Mitrotasios et al. (2019) quien enfatiza que la LaLiga española se caracteriza por un estilo de juego más combinativo, en contraste con la liga inglesa, que tiende a un enfoque más vertical y directo en las acciones ofensivas que generan peligro.

En lo que respecta a las acciones técnicas y al modo de inicio de las acciones ofensivas, no se observan diferencias

estadísticamente significativas entre los equipos estudiados. Esto sugiere, por un lado, una elevada eficacia en el pase, con un porcentaje superior al 80%, excediendo la media de los todos los clubes evaluados durante una de las principales ligas europeas, que se sitúa en el 74,82% (González-Rodenas et al., 2023). Estos datos resultan en concordancia con otros obtenidos por los equipos mejor clasificados en sus respectivas ligas, cuyo éxito está en torno al porcentaje ofrecido por los equipos observados (Brito de Souza et al., 2019). Por otro lado, el análisis del modo de inicio de las acciones ofensivas revela una predominancia en la recuperación de pelota tras su interceptación en lugar de reanudaciones a balón parado, en consonancia con los hallazgos de estudios previos y las conclusiones de la revisión realizada por Kong et al. (2022), la cual enuncia que el mayor número de recuperaciones de balón se produce a través de la interceptación del mismo en jugada dinámica.

En contraste, se registran diferencias significativas en la construcción de las acciones ofensivas en términos de elaboración, densidad y duración de las secuencias. El F.C. Barcelona muestra índices más elevados en términos de mayor elaboración, densidad y duración de las acciones comparados con los del Manchester City. Teniendo siempre presente que ambos equipos presentan un estilo combinativo y dominante en el juego ofensivo frente a sus rivales, estas diferencias pueden atribuirse a una variación en el estilo de juego o a las influencias contextuales de cada equipo. Por ejemplo, en cuanto a la Premier League inglesa, esta es caracterizada por una mayor presión y ataques rápidos, mostrando un juego más físico, lo puede influir en que las secuencias del Manchester City muestren valores constructivos inferiores en comparación con las del F.C. Barcelona, cuya liga muestra preferencia por un estilo de juego basado en el control y la técnica (Dellal et al., 2011). Esto también podría reflejar la adaptación de Guardiola a las características de los jugadores de cada equipo. En el momento en el que el equipo español fue estudiado, gozaba en su centro del campo de una generación de jugadores de una gran calidad, y así ha sido demostrado en diferentes estudios hacia estos jugadores, como a Xavi Hernández (Maneiro et al., 2019) o Sergio Busquets (Lapresa et al., 2020), lo que invita a suponer que los elevados niveles de elaboración, densidad y duración de las acciones vienen marcados por el gran control de pelota que hacía este equipo en su centro del campo.

Respecto a la direccionalidad de los pases, se trata un área de estudio poco explorada, y son escasas las investigaciones que asumen este criterio del juego. En este caso, se observan diferencias significativas tanto en los pases de conservación (orientación E, SE, S, SO, O) como en los pases de progresión (NE, N, NO). El F.C. Barcelona utiliza menos los pases de conservación y más los de progresión en comparación con el Manchester City. Estos resultados sugieren que el equipo español encuentra mayor facilidad para avanzar el balón hacia líneas adelantadas, eludiendo probablemente la presión adversaria. Por contraste, el Manchester City recurre más al pase de conservación, posiblemente debido a la necesidad de reorganizarse antes de progresar

ante la intencionalidad más presionante de recuperar la pelota por parte de su rival. Estos resultados contradicen a los obtenidos por uno de los pocos estudios que evaluó este parámetro y que indica que en la Liga española los pases tienden a ser más laterales y hacia atrás en busca del control del balón, mientras que en la Premier League inglesa estos suelen ser más directos hacia delante (Fernández-Navarro et al., 2016).

Finalmente, en cuanto a los cambios de orientación en las acciones ofensivas y la presencia de tiros o remates, no se encontraron diferencias significativas. El Manchester City demostró una mayor diversidad en el cambio de orientación, observando su presencia en un 28,6% de sus jugadas. Estos datos están en la línea de los registrados en otros equipos de élite, como los ganadores de la Champions League de las ediciones 2016-2017 y 2017-2018, y cuya manera de juego consiste en el dominio y la posesión de balón (Amatria et al., 2023). La presencia del cambio de orientación (26,49%) está en unos niveles similares a los de este estudio. La similitud en las métricas de finalización con tiro o remate (10,9% frente al 10,3%) sugiere que, a pesar de las diferencias en la construcción de la fase ofensiva, ambos equipos logran finalizar un volumen similar de acciones en la portería contraria. Hughes y Franks (2005) ya concluyeron que se producen más disparos por posesión cuando la secuencia de pases es larga que cuando esta es corta en los equipos exitosos, fórmula que parece replicar los equipos entrenados por Guardiola. Estos valores de finalización son similares a los de otros equipos exitosos, como los de la selección española de fútbol ganadora de la Eurocopa 2012 (Amatria et al., 2019) y cuyo índice de acciones que terminaban en finalización a portería es del 11,90%.

Conclusión

Esta investigación pone de manifiesto el modo de juego y los principios estratégicos fundamentales de Pep Guardiola, aplicados en dos de los clubes más prestigiosos del fútbol europeo. Resalta la necesidad de evolución y adaptabilidad táctica para alcanzar un triunfo sostenido en el ámbito del fútbol contemporáneo. A pesar de que ambos equipos comparten una filosofía de juego centrada en la combinación, el pase y la posesión del balón, se observan características distintivas en cada uno de ellos. Por un lado, el F.C. Barcelona destaca por desarrollar jugadas ofensivas más elaboradas, densas y duraderas, con una mayor capacidad de efectuar pases de progresión, mientras que el Manchester City se caracteriza por una gestión del balón menos elaborada, y con más volumen de pases de conservación que el equipo español. Estas diferencias pueden atribuirse a diversos factores, entre los que sobresalen las características individuales de los jugadores en cada conjunto y las diferencias inherentes entre las dinámicas de la liga española y la inglesa en cuanto al desarrollo del juego en cada competición. Estos elementos son determinantes en la configuración del estilo de juego particular de cada equipo.

Los resultados obtenidos pueden proporcionar a

entrenadores y analistas una comprensión detallada de las estrategias seguidas por uno de los entrenadores más destacados. De igual manera, se ofrece un marco para el análisis del desempeño en equipos de fútbol y su construcción ofensiva de aspectos específicos. Las futuras líneas de investigación deben tratar de estudiar la evolución del estilo del técnico en otros momentos y clubes entrenados en su carrera para comprender mejor su adaptabilidad y evolución en su estilo de juego, así como ser comparado con el modelo de otros entrenadores para identificar características únicas y tendencias comunes.

Referencias

- Amatria, M., Maneiro, R., Moral García, J. E. & López García, S. (2023). El «cambio de orientación» como medio facilitador del éxito en fútbol. *Retos*, 48, 519-526.
- Amatria, M., Maneiro, R. & Anguera, M. T. (2019). Análisis del éxito de la Selección Española en la UEFA-Euro 2012. *Apunts Educación Física y Deportes*, 137, 85-102. [https://doi.org/10.5672/apunts.2014-0983.es.\(2019/3\).137.07](https://doi.org/10.5672/apunts.2014-0983.es.(2019/3).137.07)
- Anguera, M. T., Magnusson, M. & Jonsson, G. (2007). Instrumentos no estándar: planteamiento, desarrollo y posibilidades. *Avances en Medición*, 5(1), 63-82. https://www.humanas.unal.edu.co/lab_psicometria/application/files/8016/0463/3543/Vol_5._Instrumentos_No_Estandar_-_Planteamiento_Desarrollo_Y_Posibilidades.pdf
- Anguera, M. T., Blanco, A., Hernández, A. & Losada, J. L. (2011). Diseños observacionales: ajuste y aplicación en psicología del deporte. *Cuadernos de Psicología del Deporte*, 11(2), 63-76.
- Anguera, M. T. (1979). Observational typology. *Quality and Quantity*, 13(6), 449-484. <https://doi.org/10.1007/BF00222999>
- Bakeman, R. (1978). *Untangling Streams of Behavior: Sequential Analysis of Observation Data*. In G. P. Sackett (Ed.), *Observing Behavior*, Vol. 2: Data Collection and Analysis Methods (pp. 63-78). Baltimore: University of Park Press.
- Bakeman, Roger. & Quera, V. (2011). *Sequential analysis and observational methods for the behavioral sciences*. Cambridge University Press.
- Barreira, D., Garganta, J., Castellano, J., Prudente, J. & Anguera, M. T. (2014). Evolución del ataque en el fútbol de élite entre 1982 y 2010: Aplicación del análisis secuencial de retardos. *Revista de Psicología del Deporte*, 23(1), 139-146.
- Brito de Souza, D., López-Del Campo, R., Blanco-Pita, H., Resta, R. & Del Coso, J. (2019). An Extensive Comparative Analysis of Successful and Unsuccessful Football Teams in LaLiga. *Frontiers in Psychology*, 10. <https://doi.org/10.3389/fpsyg.2019.02566>
- Buldú, J. M., Busquets, J., Echegoyen, I. & Seirul.lo, F. (2019). Defining a historic football team: Using Network Science to analyze Guardiola's F.C. Barcelona. *Scientific Reports*, 9(1). <https://doi.org/10.1038/s41598-019-49969-2>
- Castellano, J. & Pic, M. (2019). Identification and preference of game styles in laliga associated with match outcomes. *International Journal of Environmental Research and Public Health*, 16(24). <https://doi.org/10.3390/ijerph16245090>
- Cohen, J. (1960). A Coefficient of Agreement for Nominal Scales. *Educational and Psychological Measurement*, 20(1), 37-46. <https://doi.org/10.1177/001316446002000104>
- Cooper, D. & Pulling, C. (2020). The impact of ball recovery type, location of ball recovery and duration of possession on the outcomes of possessions in the English Premier League and the Spanish La Liga. *Science and Medicine in Football*, 4(3), 196-202. <https://doi.org/10.1080/24733938.2020.1722319>
- Dellal, A., Chamari, K., Wong, D. P., Ahmaidi, S., Keller, D., Barros, R., Bisciotti, G. N. & Carling, C. (2011). Comparison of physical and technical performance in European soccer match-play: Fa Premier League and La Liga. *European Journal of Sport Science*, 11(1), 51-59. <https://doi.org/10.1080/17461391.2010.481334>
- Fernández-Navarro, J., Fradua, L., Zubillaga, A., Ford, P. R. & McRobert, A. P. (2016). Attacking and defensive styles of play in soccer: analysis of Spanish and English elite teams. *Journal of Sports Sciences*, 34(24), 2195-2204. <https://doi.org/10.1080/02640414.2016.1169309>
- Fernández-Navarro, J., Fradua, L., Zubillaga, A. & McRobert, A. P. (2019). Evaluating the effectiveness of styles of play in elite soccer. *International Journal of Sports Science and Coaching*, 14(4), 514-527. <https://doi.org/10.1177/1747954119855361>
- Gabin, B., Camerino, O., Anguera, M. T. & Castañer, M. (2012). Lince: Multiplatform Sport Analysis Software. *Procedia - Social and Behavioral Sciences*, 46, 4692-4694. <https://doi.org/10.1016/j.sbspro.2012.06.320>
- Gollan, S., Bellenger, C. & Norton, K. (2020). Factors Impact Styles of Play in the English Premier League. *Journal of Sports Science and Medicine*, 19, 78-83. <http://www.jssm.org>
- Gómez, M. Á., Mitrotasios, M., Armatas, V. & Lago-Peñas, C. (2018). Analysis of playing styles according to team quality and match location in Greek professional soccer. *International Journal of Performance Analysis in Sport*, 18(6), 986-997. <https://doi.org/10.1080/24748668.2018.1539382>
- González-Rodenas, J., Ferrandis, J., Moreno-Pérez, V., López-Del Campo, R., Resta, R. & Del Coso, J. (2023). Differences in playing style and technical performance according to the team ranking in the Spanish football LaLiga. A thirteen seasons study. *PLOS ONE*, 18(10), e0293095. <https://doi.org/10.1371/JOURNAL.PONE.0293095>
- Hernández-Mendo, A., Castellano, J., Camerino, O., Jonsson, G., Blanco-Villaseñor, Á., Lopes, A. & Antera, M. T. (2014). Programas informáticos de registro, control de calidad del dato, y análisis de datos. *Revista de Psicología del Deporte*, 23(1), 111-121.
- Hewitt, A., Greenham, G. & Norton, K. (2016). Game style in soccer: What is it and can we quantify it? *International Journal of Performance Analysis in Sport*, 16(1), 355-372. <https://doi.org/10.1080/24748668.2016.11868892>
- Hughes, M. & Franks, I. (2005). Analysis of passing sequences, shots and goals in soccer. *Journal of Sports Sciences*, 23(5), 509-514. <https://doi.org/10.1080/02640410410001716779>
- Immler, S., Rappelsberger, P., Baca, A. & Exel, J. (2021). Guardiola, Klopp, and Pochettino: The Purveyors of What? The Use of Passing Network Analysis to Identify and Compare Coaching Styles in Professional Football. *Frontiers in Sports and Active Living*, 3. <https://doi.org/10.3389/fspor.2021.725554>
- Kong, L., Zhang, T., Zhou, C., Gomez, M. A., Hu, Y. & Zhang, S. (2022). The evaluation of playing styles integrating with contextual variables in professional soccer. *Frontiers in*

- Psychology, <https://doi.org/10.3389/fpsyg.2022.1002566>
- Landis, J. R. & Koch, G. G. (1977). The measurement of observer agreement for categorical data. *Biometrics*, 33, 159-174.
- Lapresa, D., Blanco, F., Amatria, M., Arana, J. & Anguera, M. T. (2020). Observational analysis of the execution of the "Control" core technical/tactical concept by Sergio Busquets. *Apunts. Educación Física y Deportes*, 140, 52-62. [https://doi.org/10.5672/apunts.2014-0983.es.\(2020/2\).140.08](https://doi.org/10.5672/apunts.2014-0983.es.(2020/2).140.08)
- López-Valenciano, A., García-Gómez, J. A., López-Del Campo, R., Resta, R., Moreno-Perez, V., Blanco-Pita, H., Valés-Vázquez, Á. & Del Coso, J. (2021). Association between offensive and defensive playing style variables and ranking position in a national football league. *Journal of Sports Sciences*. <https://doi.org/10.1080/02640414.2021.1976488>
- Losada, J. L. & Manolov, R. (2015). The process of basic training, applied training, maintaining the performance of an observer. *Quality and Quantity*, 49(1), 339-347. <https://doi.org/10.1007/s11135-014-9989-7>
- Maneiro Dios, R. & Amatria, M. (2018). Polar coordinate analysis of relationships with teammates, areas of the pitch, and dynamic play in soccer: A study of Xabi Alonso. *Frontiers in Psychology*, 9(MAR). <https://doi.org/10.3389/fpsyg.2018.00389>
- Maneiro, R. Amatria, M., & Anguera, M. T. (2019). Dynamics of Xavi Hernández's game: A vectorial study through polar coordinate analysis. *Journal of Sports Engineering and Technology*, 233(3), 389-401. <https://doi.org/10.1177/1754337119830472>
- Mitrotasios, M., González-Rodenas, J., Armatas, V. & Aranda, R. (2019). The creation of goal scoring opportunities in professional soccer. Tactical differences between Spanish La Liga, English Premier League, German Bundesliga and Italian Serie A. *International Journal of Performance Analysis in Sport*, 1-15. <https://doi.org/10.1080/24748668.2019.1618568>
- Nagy, K., Bács, B. A. & Bába, É. B. (2023). A comparative study of the competitive balance of the Spanish and English top football leagues on the basis of sport performance during the four last seasons before the Covid-19 pandemic. *International Review of Applied Sciences and Engineering*, 14(2), 293-301. <https://doi.org/10.1556/1848.2022.00590>
- Oberstone, J. (2011). Comparing team performance of the English Premier League, Serie A, and la Liga for the 2008-2009 season. *Journal of Quantitative Analysis in Sports*, 7(1). <https://doi.org/10.2202/1559-0410.1280>
- Otzen, T., & Manterola, C. (2017). Técnicas de Muestreo sobre una Población a Estudio. *Int. J. Morphol*, 35(1), 227-232.
- Pollard, R. & Reep, C. (1997). Measuring the effectiveness of playing strategies at soccer. *Journal of the Royal Statistical Society Series D: The Statistician*, 46(4), 541-550. <https://doi.org/10.1111/1467-9884.00108>
- Sarmiento, H., Figueiredo, A., Lago-Peñas, C., Milanovic, Z., Barbosa, A., Tadeu, P. & Bradley, P. S. (2018). Influence of tactical and situational variables on offensive sequences during elite football matches. *Journal of Strength and Conditioning Research*, 32(8), 2331-2339. www.nscs.com
- Scicluna, J., Kerr-Cumbo, R., Göral, K. & Şenel, E. (2023). Manchester City's Start of the Offensive Phase: A Lag-Sequential Analysis. *Eurasian Journal of Sport Sciences and Education*, 5(2), 225-242. <https://doi.org/10.47778/ejsse.1337975>
- Silvestri, R., Cassese, F. P. & Altavilla, G. (2019). The winning game in the major football leagues. *Journal of Human Sport and Exercise*, 14(Proc4), S1122-S1127. <https://doi.org/10.14198/jhse.2019.14.Proc4.76>
- Tenga, A., Kanstad, D., Ronglan, L. T. & Bahr, R. (2009). Developing a New Method for Team Match Performance Analysis in Professional Soccer and Testing its Reliability. *International Journal of Performance Analysis in Sport*, 9(1), 8-25. <https://doi.org/10.1080/24748668.2009.11868461>
- Tenga, A. & Sigmundstad, E. (2011). Characteristics of goal-scoring possessions in open play: Comparing the top, in-between and bottom teams from professional soccer league. *International Journal of Performance Analysis in Sport*, 11(3), 545-552. <https://doi.org/10.1080/24748668.2011.11868572>

Datos de los autores:

Luis Pueyo Romeo
 Víctor Murillo Lorente
 Javier Álvarez Medina
 Mario Amatria Jiménez

lpueyo@unizar.es
 vmurillo@unizar.es
 javialv@unizar.es
 mamatriaji@upsa.es

Autor/a
 Autor/a
 Autor/a
 Autor/a