

Las cifras de la enseñanza universitaria en documentación en España: 2008

Por Emilio Delgado-López-Cózar y Mercedes Moneda-Corrochano

Delgado-López-Cózar, Emilio; Moneda-Corrochano, Mercedes. "Las cifras de la enseñanza universitaria en documentación en España: 2008". *Anuario ThinkEPI*, 2010, v. 4, pp. 26-40



Resumen: Se ofrece una radiografía del estado de la enseñanza universitaria de la documentación en España. Se aportan datos estadísticos sobre el número y tipo de enseñanzas, estudiantes que las cursan y profesores que las imparten, describiendo los centros existentes y niveles de estudios.

Palabras clave: Biblioteconomía y documentación, Educación, Diplomatura, Licenciatura, Doctorado, Grado, Posgrado, Estudiantes matriculados, Estudiantes graduados, Profesores, Archivos, Bibliotecas, Estadísticas, España.

Title: *Library and information science university education figures in Spain: 2008*

Abstract: A picture is presented about the situation of library and information university studies in Spain. Statistical data about the number and type of curricula, student enrolment and teachers are provided. The institutions and degree levels are described.

Keywords: Library and information science, Education, Undergraduate, Master degree, Doctorate, Students, Graduates, Teachers, Statistics, Spain.

1. Introducción

EL OBJETIVO DE ESTE TRABAJO es radiografiar el estado actual de la enseñanza universitaria de documentación en España. Nos referiremos exclusivamente a la formación universitaria reglada (primer, segundo y tercer ciclo), esto es, aquella que conduce a la obtención de un título oficial con validez en todo el territorio nacional y que habilita para el ejercicio profesional.

Lamentablemente, la lentitud con la que el Instituto Nacional de Estadística (INE), de España, publica los datos de la estadística universitaria resta actualidad al diagnóstico, más si cabe, teniendo en cuenta las profundas transformaciones que experimenta la universidad española con la implantación de una nueva estructura de titulaciones como consecuencia de la aplicación del proceso de Bolonia, orientado a conseguir en 2010 el *Espacio europeo de educación superior (Eees)*.

La información presentada se basa en los últimos datos estadísticos de que disponemos, que son los correspondientes al curso académico 2007-2008. En concreto, las informaciones se han extraído de la estadística de enseñanza universitaria de los siguientes cursos académicos: 1992-93, 1993-94, 1994-95, 1996-97, 1997-98, 1998-99,

1999-2000, 2000-01, 2001-02, 2002-03, 2003-04, 2005-2006, 2006-2007, 2007-2008. Asimismo, se empleó el *Anuario estadístico 1991*.

Todas estas fuentes documentales son producidas por el INE y accesibles desde su web. En cambio, la información sobre los centros educativos y departamentos universitarios se ha recogido de las webs de dichas instituciones, contrastada en algunas ocasiones por consultas telefónicas. La información sobre programas y planes de estudio también se ha obtenido de las webs mantenidas por el Ministerio de Educación y Ciencia y de la Conferencia de Rectores de Universidades Españolas.

<http://www.ine.es>

<http://www.educacion.es/educacion/universidades/educacion-superior-universitaria/que-estudiar-donde.html>

<http://www.crue.org>

Conviene advertir de lo confusas y contradictorias que a veces resultan las fuentes de información sobre titulaciones y programas ofrecidos por las webs de Facultades y Departamentos; de un lado, las de los órganos centrales responsables del posgrado en cada universidad; de otro, las del Ministerio y de la Aneca. Hemos dado preferencia a la información oficial proporcionada por el Ministerio.

<http://www.educacion.es/educacion/universidades/educacion-superior-universitaria/que-estudiar-donde.html>

“La distribución geográfica de titulaciones no ha cambiado y es coherente con la infraestructura bibliotecaria y documental del país”

2. Estudios

2.1. Marco general

Antes de pasar a proporcionar información sobre los estudios de documentación en España, es imprescindible aludir, aunque sea brevemente, a la nueva arquitectura del sistema universitario español definida en el *Eees* y a su correspondencia con el sistema anterior. Dos son los cambios fundamentales establecidos:

1. Conversión de los tres ciclos que conformaban el sistema anterior de titulaciones (diplomatura de 3 años, licenciatura de dos años y doctorado) en dos ciclos fundamentales: grado (240 créditos *Ects*, equivalente a 4 años) y posgrado, que está formado de dos titulaciones independientes: máster (de 60 a 120 créditos *Ects*) y doctorado (con un periodo de formación equivalente como mínimo a 60 créditos y un periodo de investigación concretado en la defensa de la tesis doctoral).

2. La adopción de un nuevo sistema de medida del aprendizaje denominado *Ects* (*European credit transfer system* – Sistema europeo de transferencia de créditos), cuyo objetivo es promover una mayor movilidad de los estudiantes en Europa. En el sistema actual el crédito representa el número de horas de clase que un profesor imparte. En concreto, un crédito actual corresponde a 10 horas lectivas ó 10 horas “de clase”. El crédito europeo, sin embargo, mide el volumen o carga total del trabajo de aprendizaje del estudiante para alcanzar los objetivos previstos en el plan de estudios, y se corresponde con una carga de trabajo del estudiante de 25 a 30 horas. En dichas horas se incluyen no sólo las horas de aula, teóricas y prácticas, sino también las horas

“Existe una gran dispersión de denominaciones y se aprecia un claro retroceso en el uso del término biblioteconomía”

de estudio, las horas dedicadas a la realización de seminarios, de trabajos individualmente o en grupo, de prácticas o proyectos, a la resolución de ejercicios, a la consulta de bibliografía, las exigidas para preparar y realizar las pruebas de evaluación, etc.

La reforma legal en España se inicia con el *RD 55/2005*, por el que se establece la estructura de las enseñanzas universitarias y se regulan los estudios universitarios oficiales de grado, y el *RD 56/2005*, por el que se regula los estudios oficiales de posgrado. Finalmente el *RD 1393/2007* deroga los anteriores y establece una nueva ordenación de las enseñanzas universitarias oficiales.

Por último conviene precisar cuáles son los plazos límite en que el proceso de cambio debe estar concluido. Pues bien, en octubre de 2010, es decir, en el próximo curso académico 2010-2011 no se podrán seguir ofertando plazas de primer curso de las antiguas diplomaturas y licenciaturas. Las actuales enseñanzas quedarán definitivamente extinguidas el 30 de septiembre de 2015. En ese curso ya no se ofertarán los últimos cursos de las actuales titulaciones de ciclo largo. Hasta entonces los estudiantes podrán continuar con el mismo plan de estudios ya que éstos se extinguirán, con carácter general, curso por curso.

Los estudiantes actuales podrán acabar por tanto el plan de estudios que han empezado sin ningún tipo de variación en su estructura, contenidos y desarrollo. Además, una vez extinguido cada curso, las universidades deberán garantizar procedimientos que posibiliten a los alumnos la aprobación de éste en los dos cursos académicos siguientes.

Sólo en aquel caso en el que una universidad decida incorporar una nueva titulación del *Eees* por el procedimiento de inmersión (oferta simultánea de todos los cursos de la nueva titulación) y que “sustituya” a una titulación actualmente presente en su oferta educativa, los estudiantes matriculados en la titulación previa habrán de optar entre acabar en dos años sus estudios o incorporarse a la nueva titulación mediante la aplicación de los mecanismos de reconocimiento y transferencia de créditos que se hayan definido en el diseño de la citada nueva titulación.

La rápida sucesión de estos cambios y la libertad de la que han gozado las universidades para adaptarse han afectado al proceso y al calendario de adaptación y, lógicamente, de extinción de las antiguas y derogadas normativas, que ha generado una situación desigual.

2.2. Características de los centros y oferta formativa

Tras esta introducción, y con todas las reservas ya comentadas, en España en el curso académico

2009-2010 se puede cursar formación especializada en ciencias de la documentación en los distintos ciclos que conforman la educación universitaria (tabla 1) en las siguientes modalidades:

1. En 9 centros se ha podido cursar la diplomatura en ByD desde primer curso. Esto ya no ha sido posible en tres universidades: *Carlos III de Madrid, Salamanca y Zaragoza*. El antiguo plan de estudios se extingue curso a curso desde el curso académico 2008/09 en las universidades de *Zaragoza y Carlos III*, mientras que en *Salamanca* se ha implantado directamente, siguiendo el modelo de inmersión.

2. En 9 centros se ha podido cursar la licenciatura en documentación desde primer curso. Esto ya no ha sido posible en tres universidades: *Carlos III, Salamanca y Oberta de Catalunya*.

3. En sólo 4 centros se puede seguir el nuevo grado de información y documentación: *Carlos III, Salamanca, Zaragoza y Oberta de Catalunya*. En las tres primeras desde el curso 2008-2009, y en la *Oberta* desde este año.

4. En 11 centros se pueden cursar masters oficiales en documentación (tabla 2). Cabe destacar que sólo dos universidades ofertan dos masters simultáneamente (la *Carlos III y Barcelona*) y que existen otros dos que tienen el carácter de interuniversitarios, al ser impartidos coordinadamente por dos universidades (*Barcelona/Autònoma de Barcelona, y Barcelona/Pompeu Fabra*).

5. El doctorado puede cursarse en 13 centros. Sólo dos doctorados en documentación mantienen la mención de calidad¹ hasta el curso 2011-2012: los de la *Universidad Carlos III y Universidad de Granada*.

Puesto que el proceso de Bolonia debe culminar oficialmente en 2010, destaca el retraso que sufre nuestra área, pues de los 16 centros que en buena lógica podían aspirar a la impartición del grado por disponer de estudios de documentación ya implantados, sólo en 4 se ha implantado efectivamente, aunque la mayoría ya tienen el título verificado por los organismos competentes. Sólo tres universidades no han completado todavía este proceso: *Granada, Extremadura y Politécnica de Valencia*.

De las 16 universidades donde se alojan nuestros estudios sólo tres cuentan con centros exclusivamente dedicados a su impartición (*Alcalá de Henares, Barcelona y Complutense*). Por otra parte, en 7 universidades existen departamentos propios (*Barcelona, Carlos III, Complutense, Granada, Murcia, Salamanca y Vic*).

La denominación que más se repite en los centros, y sobre todo en los departamentos, continúa siendo la de Biblioteconomía y Documentación, coincidente con el término empleado para designar a nuestra área de conocimiento dentro del catálogo básico de ramas en que se subdi-

vide el conocimiento dentro de la universidad española (tablas 1 y 3). No obstante, existe una gran dispersión de denominaciones y se aprecia un claro retroceso en el uso del término biblioteconomía, que ya sólo figura en el nombre de dos centros y cinco departamentos y en ningún título de máster o programa de doctorado. Por otra parte se mantiene la vinculación de nuestros estudios con los de comunicación, fenómeno que se ha trasladado directamente a la denominación de los centros.

“¿Son los programas de ciclo corto los más atractivos para los estudios documentales?”

Los centros y los departamentos en los que han encontrado acogida los estudios de documentación que no han logrado o, en algunos casos, no han querido independizarse, son de toda índole: desde los de humanidades hasta los científico-técnicos pasando por los de ciencias sociales, especialmente los del área de comunicación y periodismo, lo cual no es más que una manifestación del carácter multidisciplinar que posee la biblioteconomía y documentación (tablas 1 y 3).

Por último comentar que la distribución geográfica de titulaciones no ha cambiado y es bastante coherente con la situación de la infraestructura bibliotecaria y documental del país. Madrid y Catalunya son las zonas con más titulaciones. Históricamente, dado el dibujo autonómico del estado español, la principal anomalía ha sido la inexistencia de centros formativos en el País Vasco.

3. Estudiantes: matriculación y graduación

3.1. Valoración general

El número de estudiantes matriculados en el curso 2007-2008 en enseñanzas universitarias de ciencias de la documentación ascendió a 4.902, de los que el 47% (2.305) estaban cursando la diplomatura, el 48,1% (2.359) la licenciatura y el 4,9% (238) el doctorado (tabla 4). De otro lado, el número de alumnos que finalizaron estudios fue de 934, de los que el 46,1% (431) eran diplomados y el 53,9% (503) licenciados. Estas cifras confirman las tendencias observadas en los cursos anteriores y dibujan cambios importantes respecto a la situación de hace una década:

Universidad	Centro	Dirección electrónica	Diplomatura	Licenciatura	Grado	Posgrado	
						Máster	Doctorado
A Coruña	Facultad de Humanidades	http://hum236.cdf.udc.es/fhl/	X	X	(3)		
Alcalá de Henares	Facultad de Documentación	http://www.uah.es/documentacion		X	(3)	(4)	X
Autònoma de Barcelona	Facultat de Ciències de la Comunicació	http://ccc-web.uab.es/		X	(3)	X	X
Barcelona	Facultat de Biblioteconomia i Documentació	www.ub.es/biblio/	X	X	(3)	X	X
Carlos III de Madrid	Facultad de Humanidades, Comunicación y Documentación. Con dos campus: Getafe y Colmenarejo	http://www.uc3m.es/portal/page/portal/facul_hhccdd	(1)	(2)	X	X	X
Complutense de Madrid	Facultad de Ciencias de la Documentación	http://www.ucm.es/centros/webslebiblio/	X	X	(3)	X	X
Extremadura	Facultad de Biblioteconomía y Documentación	http://www.unex.es/unex/centros_uex/centros/alcazabal	X	X		(4)	X
Granada	Facultad de Comunicación y Documentación	http://fcd.ugr.es/	X	X		X	X
León	Facultad de Filosofía y Letras	http://www.filosofiayletras.unileon.es/	X		(3)		X
Murcia	Facultad de Comunicación y Documentación	http://www.um.es/ff-comunicacion/	X	X	(3)	X	X
Oberta de Catalunya		www.uoc.edu/web/esp/estudios/estudios_uoc/documentacion/documentacion_plan.htm?50		(2)	X		
Politécnica de Valencia	Escuela Técnica Superior de Informática	http://www.upv.es/entidades/ETSINF/		X		X	X
Salamanca	Facultad de Traducción y Documentación	http://exlibris.usal.es/	(1)	(2)	X	X	X
Valencia Estudi General	Facultad de Geografía e Historia	http://www.uv.es/geohist	X		(3)		X
Vic	Facultat de Ciències Humanes, Traducció i Documentació	http://www.uvic.es/node/311	X				
Zaragoza	Facultad de Filosofía y Letras	http://fyl.unizar.es	(1)		X	X	X

(1) Diplomatura a extinguir. En el curso académico 2008-2009 ya no se admitieron alumnos para el primer curso, que dejó de impartirse.

(2) Licenciatura a extinguir. En el curso académico 2009-2010 ya no se admitieron alumnos para el primer curso, que dejó de impartirse.

(3) Título de grado verificado por el Consejo de Universidades y autorizado o pendiente de autorizar por la Comunidad Autónoma y el Consejo de Ministros.

(4) Título de máster verificado por Consejo de Universidades y autorizado o pendiente de autorizar por la Comunidad Autónoma y el Consejo de Ministros.

Tabla 1. Centros universitarios españoles donde se imparten enseñanzas regladas en ciencias de la documentación

Universidad	Programas de posgrado: títulos máster y doctorado
Alcalá de Henares	Máster universitario en documentación. Doctorado en documentación.
Autònoma de Barcelona	Máster universitario en la biblioteca escolar y promoción de la lectura.
Barcelona	Máster en gestión de contenidos digitales (en colaboración con la Pompeu Fabra). Máster universitario en la biblioteca escolar y promoción de la lectura (en colaboración con la UAB). Programa de doctorado en información y documentación en la sociedad del conocimiento.
Carlos III de Madrid	Máster en bibliotecas y servicios de información digital. Máster en investigación en documentación. Doctorado en documentación: archivos y bibliotecas en el entorno digital.
Complutense de Madrid	Máster universitario en gestión de la documentación y bibliotecas. Doctorado en documentación.
Extremadura	Máster universitario en investigación en ciencias sociales y jurídicas. Doctorado en ciencias de la información y de la comunicación.
Granada	Máster universitario en información científica: tratamiento, acceso y evaluación. Doctorado en información científica: tratamiento, acceso y evaluación.
León	Doctorado en gestión y transferencia del conocimiento en las organizaciones.
Murcia	Máster universitario en estudios avanzados en documentación. Doctorado en técnicas y métodos actuales en comunicación y documentación.
Politécnica de Valencia	Máster en contenidos y aspectos legales en la sociedad de la información (Calsi). Doctorado en industrias culturales y de la comunicación.
Pompeu Fabra	Máster universitario en gestión de contenidos digitales.
Salamanca	Máster universitario en sistemas de información digital. Doctorado en información y documentación.
Valencia	Doctorado en documentación.
Zaragoza	Máster universitario en gestión de unidades y servicios de información y documentación. Doctorado en información y documentación.

Tabla 2. Programas de posgrado: títulos de máster y doctorado en documentación

En primer lugar, se acentúa la caída en todos los parámetros que se contemplan. En la matriculación, la caída media respecto al curso 2006-2007 es del 11,3%, en la de nuevos inscritos es del 9,6% –y este dato es especialmente revelador por cuanto indica el grado de atracción que tienen nuestros estudios– y en la de graduados del 5,8%. La disminución es similar en la diplomatura (11,8% menos de matriculados, 8,9% de nuevos inscritos y 13% de diplomados) y la licenciatura donde el descenso es del 13,1% de matriculados y 10,3% menos de nuevos inscritos. Sólo en el número de graduados se constatan diferencias ya que la licenciatura presenta una tasa de crecimiento del 1,4% frente a un descenso del número de diplomados del 13%.

Si elevamos algo la perspectiva y comparamos los datos con la situación en 2000-2001 las tasas de crecimiento negativo son aún mayores: 55,8% menos de nuevos inscritos, 37,4% menos de matriculados y 27,8% de graduados (tabla 4).

En definitiva, el estancamiento que ya se apuntaba en años anteriores (Delgado-López-Cózar, 2003, 2006, 2008) se ha convertido en declive manifiesto, que no se ha detenido en los cursos 2008-2009 y 2009-2010. Habrá que espe-

rar a analizar los datos arrojados por las nuevas titulaciones para comprobar si se ha remontado el vuelo.

De este declive generalizado, sólo se salvan los estudios de doctorado, donde su matrícula se incrementa en un 13,3% respecto a 2004-2005 y en un 164,4% respecto al 2000-2001.

En segundo lugar, el otro fenómeno significativo a destacar es que un año más los alumnos que cursan la licenciatura superan a los de la diplomatura, consolidando el cambio de tendencia aparecido en 2004-2005 (gráficos 1, 2 y 3). La pérdida de peso de la diplomatura dentro de los estudios de documentación se produce ya en los tres parámetros que venimos barajando, esto es, en nueva inscripción, matriculación y en graduación. Es muy notoria esta inversión en el peso de los estudios cuando la comparación la extendemos a fechas más lejanas (una década).

Aunque la interpretación más verosímil para explicar este crecimiento de la licenciatura está directamente relacionada con la existencia del numeroso colectivo de diplomados, que supera ya la cifra de los 14.000, que ha optado por proseguir los estudios de licenciatura, cabría hacerse las siguientes preguntas:

Universidad	Departamento	URL
A Coruña	Humanidades	http://www.udc.es/departamentos/ga/departamento.asp?Dep=143
Alcalá de Henares	Ciencias Sanitarias y Médico Sociales	http://www.uah.es/centros_departamentos/departamentos/dptos.asp?CodDepto=Z007
Autónoma de Barcelona	Filología Catalana	http://seneca.uab.es/filologiacatalana/
Barcelona	Biblioteconomía i Documentació	http://www.ub.es/udbd/
Carlos III de Madrid	Biblioteconomía y Documentación	http://rayuela.uc3m.es/
Complutense de Madrid	Biblioteconomía y Documentación	http://www.ucm.es/centros/webs/d168/
Extremadura	Información y Comunicación	http://www.unex.es/unex/centros_uex/centros/alcazaba/info_academica_centro/departamentos_profes/info_departamento?idDepto=Y055
Granada	Biblioteconomía y Documentación	http://www.ugr.es/~dbibliot/
León	Departamento de Patrimonio Artístico y Documental	http://www3.unileon.es/dplabd/
Murcia	Información y Documentación	http://www.um.es/dp-infodoc/
Oberta de Catalunya	Estudios de Ciencias de la Información y la Comunicación	http://www.uoc.edu/portal/castellano/webs/estudis_ciencies_informacio_comunicacio_presentacio/missio/index.html
Politécnica de Valencia	Comunicación Audiovisual, Documentación e Historia del Arte	http://www.upv.es/entidades/DCADHA/index.html
Valencia Estudi General	Historia de la Ciencia y Documentación	http://www.uv.es/hcienciadoc
Vic	Informació i Documentació	http://www.uvic.cat/Inode/312?q=node/355
Zaragoza	Ciencias de la Documentación e Historia de la Ciencia	http://www.unizar.es/departamentos/cc_documentacion/index.html

Tabla 3. Departamentos universitarios españoles de ciencias de la documentación

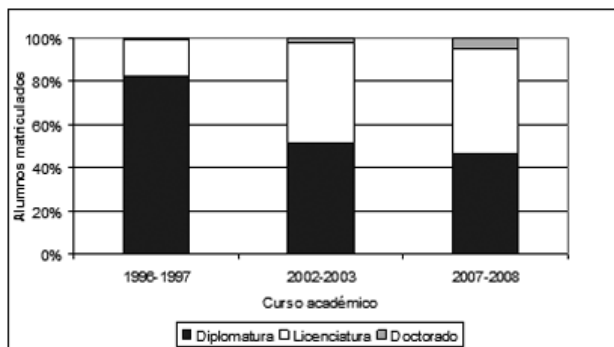


Gráfico 1. Alumnado matriculado en diplomatura, licenciatura y doctorado en documentación en los cursos académicos 1995-1996, 2000-2001 y 2007-2008

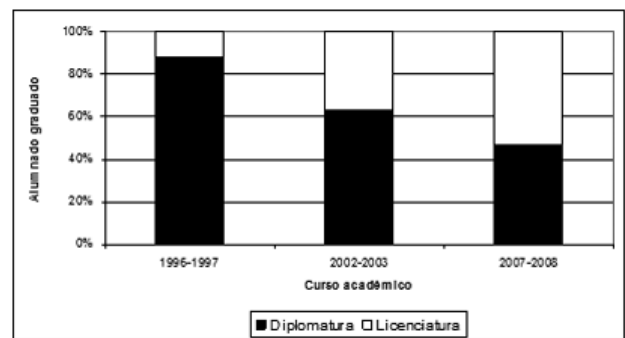


Gráfico 3. Alumnado diplomado y licenciado en documentación en los cursos académicos 1998-1999, 2002-2003 y 2007-2008

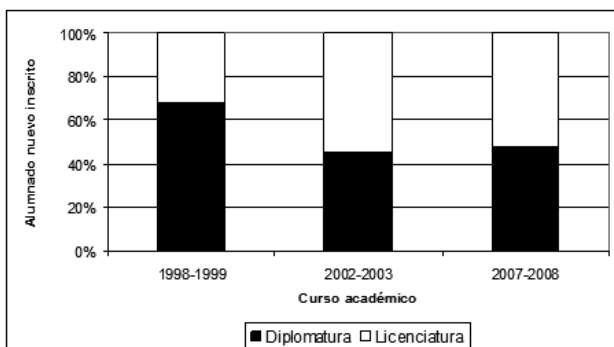


Gráfico 2. Alumnado de nueva inscripción en la diplomatura y licenciatura en documentación en los cursos académicos 1998-1999, 2002-2003 y 2007-2008

¿Podrían interpretarse estos datos como un signo de que son los programas de segundo ciclo corto, los equivalentes a lo que tradicionalmente se han equiparado con el posgrado, los más adecuados para nuestros estudios? ¿Son los programas de ciclo corto los más atractivos para los estudios documentales?

3.2. Diplomatura en biblioteconomía y documentación

El desplome del número de alumnos matriculados en la Diplomatura en Biblioteconomía y Documentación, que se inició en el curso 2000-

Curso académico	Alumnos matriculados				Alumnos que finalizaron estudios		
	Diplomatura		Licenciatura		Docto- rado	Diploma- tura	Licencia- tura
	Nuevos inscritos	Matricu- lados	Nuevos inscritos	Matricu- lados			
1983/1984	–	208	–	–	–	–	–
1984/1985	–	458	–	–	–	14	–
1985/1986	–	639	–	–	–	85	–
1986/1987	–	1.120	–	–	–	152	–
1987/1988	–	1.365	–	–	–	156	–
1988/1989	–	1.709	–	–	–	281	–
1989/1990	–	2.253	–	–	–	454	–
1990/1991	–	2.796	–	–	–	435	–
1991/1992	–	3.492	–	–	–	403	–
1992/1993	–	3.772	–	–	–	762	–
1993/1994	–	4.276	–	–	–	796	–
1994/1995	–	4.036	–	295	–	645	25
1995/1996	–	4.056	–	688	38	614	17
1996/1997	–	4.392	–	933	22	676	91
1997/1998	–	4.236	–	1.242	62	745	212
1998/1999	1.524	4.767	710	1.656	88	810	252
1999/2000	1.502	4.859	1.575	2.831	86	789	265
2000/2001	1.278	4.675	1.199	3.218	90	974	320
2001/2002	1.294	4.728	1.313	3.732	113	945	521
2002/2003	1.033	4.275	1.241	3.830	189	989	577
2003/2004	943	3.998	1.111	3.717	184	865	701
2004/2005	752	3.429	1.080	3.525	210	941	786
2005/2006	663	2.963	843	3.269	276	784	710
2006/2007	570	2.614	642	2.717	196	495	496
2007/2008	519	2.305	576	2.359	238	431	503
Total	10.078	77.421	10.290	34.012	1.792	14.241	5.476

Tabla 4. Evolución del alumnado matriculado y que finalizó estudios de ciencias de la documentación (1983-2008) (Fuente: INE, Anuario estadístico 1991, Estadística de la enseñanza superior en España. Cursos 1992-93, 1993-94, 1994-95, 1996-96, 1997-98, 1998-99, 1999-2000, 2000-01, 2001-02, 2002-03, 2003-04, 2005-06, 2006-07, 2007-08)

2001, es generalizado y afecta a diez de los doce centros donde se puede cursar este ciclo (tabla 5).

Los centros que acusan más los descensos respecto al curso anterior (2006-2007) son: la *Universidad de A Coruña* (24,1%), *Extremadura* (23,3%), *Salamanca* (22%) y *Complutense de Madrid* (21,2%). Si el término de comparación se situara en 1998, hay universidades que han sufrido una auténtica sangría de estudiantes. Cinco universidades han perdido más de dos tercios de sus estudiantes (*Salamanca*: 78,6%, *Granada*: 74,9%, *Zaragoza*: 71,2%, *Extremadura*: 70,8% y *León*: 67,7%) y otras tres universidades más de la mitad de ellos (*A Coruña*: 64,1%, *Carlos III de Madrid*: 61,3% y *Murcia*: 57,3%).

Sólo la *Universidad de León* se salva de esta situación, ya que ha conseguido un incremento del número de estudiantes matriculados del 11,7%. Igualmente es meritorio el cambio de tendencia conseguido en la *Universidad Carlos III*, donde se han detenido los bruscos descensos de matriculación de años anteriores. No hay duda que es la implantación en estas dos universidades de la modalidad semipresencial de enseñanza la clave que explica estas buenas cifras.

El panorama descrito en la tabla anterior se oscurece todavía más cuando analizamos la distribución de los alumnos de nueva inscripción en las 12 universidades que imparten la diplomatura (tabla 6). Conviene subrayar que este indicador nos está mostrando la capacidad real de atracción

Universidad	1998 -1999	1999 -2000	2000 -2001	2001 -2002	2002 -2003	2003 -2004	2004 -2005	2005 -2006	2006 -2007	2007 -2008	Crecimiento 2006-2007 a 2007-2008 (%)
Complutense	501	607	701	790	686	731	635	592	546	430	-21,2
Barcelona	572	574	528	565	594	621	587	547	547	515	-5,9
Valencia	282	350	378	389	390	386	356	339	327	288	-11,9
Carlos III	512	519	563	612	562	512	429	303	209	198	-5,3
Granada	722	712	665	578	456	368	299	261	221	181	-18,1
Murcia	438	420	376	343	317	282	264	235	195	187	-4,1
Salamanca	482	474	436	414	330	278	212	177	132	103	-22,0
Extremadura	271	271	253	256	241	228	179	143	103	79	-23,3
Zaragoza	396	340	307	274	250	207	163	126	116	114	-1,7
A Coruña	167	183	186	206	212	184	137	98	79	60	-24,1
León	325	310	261	236	174	141	111	97	94	105	11,7
Vic	33	38	43	43	51	54	54	45	45	45	0,0
San Pablo-CEU	66	61	37	22	12	3	-	-	-	-	-
Total	4.767	4.859	4.734	4.728	4.275	3.995	3.426	2.963	2.614	2.305	-11,8

Tabla 5. Evolución del alumnado matriculado en la diplomatura en biblioteconomía y documentación distribuido por universidad de estudio y curso académico (1998-2008) (Fuente: INE, Estadística de la enseñanza superior en España. Alumnado matriculado por universidad, sexo y estudio. Unidades: alumnos, cursos 1998-99, 1999-2000, 2000-01, 2001-02, 2002-03, 2003-04, 2005-06, 2006-07, 2007-08)

Universidad	1998 -1999	1999 -2000	2000 -2001	2001 -2002	2002 -2003	2003 -2004	2004 -2005	2005 -2006	2006 -2007	2007 -2008	Crecimiento 2006-2007 a 2007-2008 (%)
Barcelona	162	162	154	163	165	173	160	148	139	133	-4,3
Complutense	169	257	247	261	217	189	156	140	116	80	-31,0
Valencia	112	133	132	112	123	123	102	94	88	55	-37,5
Granada	259	208	163	141	93	57	58	59	43	33	-23,3
Carlos III	170	201	190	206	113	126	75	57	33	61	84,8
Murcia	106	96	60	60	73	53	41	41	30	33	10,0
Salamanca	191	104	69	94	57	42	43	31	25	15	-40,0
Zaragoza	97	93	61	53	34	42	31	26	19	31	63,2
León	66	82	51	48	21	22	22	22	31	37	19,4
Extremadura	77	78	79	65	52	55	31	19	11	15	36,4
A Coruña	64	64	62	77	62	38	22	17	18	14	-22,2
Vic	33	14	10	14	23	23	11	9	17	12	-29,4
San Pablo-CEU	18	10	-	-	-	-	-	-	-	-	-
Total	1.524	1.502	1.278	1.294	1.033	943	752	663	570	519	-8,9

Tabla 6. Evolución del alumnado nuevamente inscrito en la diplomatura en biblioteconomía y documentación distribuido por universidad de estudio y curso académico (1998-2008) (Fuente: INE, Estadística de la enseñanza superior en España. Alumnado nuevo inscrito en el primer curso del estudio por universidades, sexo y estudio. Unidades: alumnos, cursos 1998-99, 1999-2000, 2000-01, 2001-02, 2002-03, 2003-04, 2005-06, 2006-07, 2007-08)

de nuestros estudios y, por ende, su capacidad de crecimiento en el futuro. En este caso el descenso entre 1998 y 2008 es de nada menos que del 66%.

No obstante, como dato optimista se observa que el descenso generalizado se suaviza bastante en los dos últimos cursos (2006-07 y 2007-08) si los comparamos con lo ocurrido desde 1998. El retroceso de los nuevamente inscritos está ya sólo en

“La modalidad semipresencial de enseñanza explica las buenas cifras de la Universidad de León y la Carlos III”

el -8,9%, hecho que puede significar que se está a punto de tocar fondo. En este sentido cabría destacar, como dato muy novedoso por cuanto

supone un cambio radical de tendencia, que cinco universidades presentan tasas de crecimiento en este indicador.

Son muy significativos los datos de la *Universidad Carlos III de Madrid* (84,8%), *Zaragoza* (63,2%), *Extremadura* (36,4%) y *León* (19,4%). Especialmente llamativos son los casos de *Carlos III* y *León* ya que el crecimiento en el número de inscritos se ha trasladado a los datos de matriculación (tabla 5), pues dichas universidades han mejorado y cortado en el último año la derrama de estudiantes que venían sufriendo. Como ya se ha dicho, la razón no es otra que la implantación en estas universidades de la modalidad de enseñanza semipresencial. Es por lo que otras universidades (*Extremadura* y *Vic*), siguiendo esta estela, se han aprestado a implantar esta forma de enseñanza en sus campus.

Por tamaño se pueden clasificar las universidades que imparten la diplomatura en cuatro grupos (tabla 5). El primero estaría constituido por las universidades de *Barcelona* y *Complutense*, que reúnen por sí solas el 41% de los matriculados y de los nuevos inscritos en el curso 2007-2008, así como el 39% de los diplomados.

El segundo grupo estaría conformado por las universidades de *Valencia*, *Carlos III*, *Granada* y *Murcia*, que con un número de alumnos matriculados que oscila entre 175 y 300 cabría calificarlas de tamaño medio superior. El tercer grupo lo constituirían las universidades de *Zaragoza*, *Salamanca* y *León* que con un número de alumnos matriculados superior a 100 son de tamaño medio bajo.

El último grupo estaría formado por las pequeñas universidades que son *Extremadura*, *A Coruña* y *Vic*, que poseen cifras de matriculación inferior a 80 alumnos. Esta clasificación queda confirmada si leemos atentamente la tabla 6, donde figura el alumnado nuevamente inscrito. Si acaso lo que se puede añadir en términos de tendencia es que *Extremadura* se incorpora al grupo de las más pequeñas y *León* sale de este grupo para incorporarse al inmediatamente superior.

El alumnado que cursa la diplomatura proviene mayoritariamente (73,8%) del bachillerato con prueba de acceso a la universidad (PAU) (tabla 7). Un porcentaje reducido pero significativo lo representan los alumnos procedentes de la formación profesional (8,6%). No se observan cambios en esta situación en el transcurrir de los años (tabla 7).

Respecto a la graduación, señalar que el número de alumnos que alcanzaron el grado de diplomado se ha situado en 569 alumnos, una cifra similar a la de hace una quincena de años (tabla 8). En relación con lo que venimos comentando para otros indicadores, el número de diplomados ha descendido en el último curso un 13%, en sintonía con lo ocurrido en los últimos cursos académicos, sintiéndose los efectos de las caídas pronunciadas de la matriculación en años anteriores. Es de prever que en años venideros la disminución de diplomados sea igualmente acusada.

Desde el punto de vista del tamaño, claramente son tres las universidades que más diplomados producen en los últimos años. Estas son *Complutense de Madrid*, *Barcelona* y *Carlos III de Madrid*.

Cabe destacar la pérdida de peso de la *Universidad de Granada*, que durante años ha sido la universidad más grande en número de estudiantes y de diplomados. Siguen sorprendiendo las posiciones alcanzadas por las universidades de *Extremadura* y *Valencia*, que no se justifican atendiendo al volumen de estudiantes matriculados. En el caso de *Extremadura*, porque produce más diplomados de lo que parece corresponderse con su tamaño y en el de *Valencia* justo por lo contrario.

3.3. Licenciatura en documentación

El descenso de alumnos matriculados en la licenciatura, que se inició en el curso 2001-2002, adquiere tintes parecidos a los de la diplomatura (tabla 9). Afecta a todos los centros, aunque de forma desigual, con la excepción de la *Universi-*

Vía de acceso	2002-2003	2003-2004	2004-2005	2005-2006	2006-2007	2007-2008	Total	
							N	%
PAU	731	722	550	486	383	362	3.234	73,8
Bachillerato sin PAU	8	24	12	19	14	7	84	1,9
Formación profesional	83	82	64	49	59	42	379	8,6
Título universitario	38	43	32	30	32	32	207	4,7
Mayores de 25 años	25	37	30	30	29	24	175	4,0
Convalidación estudios extranjeros	–	–	2	–	–	2	4	0,1
Otros casos y no consta	125	12	51	40	36	38	302	6,9
Total	1.010	920	741	654	553	507	4.385	100,0

Tabla 7. Vía de acceso de los alumnos matriculados en la diplomatura de biblioteconomía y documentación (2002-2008) (Fuente: INE, Estadística de la enseñanza superior en España. Alumnado nuevo inscrito en el primer curso por estudio, sexo y vía de acceso. Unidades: alumnos, cursos 2002-03, 2003-04, 2005-06, 2006-07, 2007-08)

dad Carlos III, donde se incrementa el número de matriculados en un positivo 2,7%. Los centros que acusan más los descensos respecto al curso anterior (2006-2007) son: la Universidad Complutense (33,2%), Alcalá de Henares (30,9%), Salamanca (23,6%), Extremadura (22%) y A Coruña

(18,4%). Si la mirada se extendiera a 1998 nos encontraríamos todavía con un saldo positivo (42,4%), lo cual es lógico ya que la mayoría de las universidades o no habían siquiera iniciado su andadura en estos estudios o estaban comenzándolos (tabla 9).

Universidad	1998	1999	2000	2001	2002	2003	2004	2005	2006	2007	2008	Total	Total (%)
Carlos III	110	112	100	131	131	127	127	146	95	61	52	1.192	13,9
Complutense	114	113	137	135	182	166	210	136	118	130	104	1.545	18,0
Barcelona	–	–	161	90	106	94	121	111	75	96	65	919	10,7
Extremadura	51	63	84	46	40	50	58	68	37	31	25	553	6,4
Granada	140	104	131	179	141	89	76	67	52	47	44	1.070	12,5
Valencia	–	36	55	55	78	67	81	62	46	40	41	561	6,5
Salamanca	83	78	76	95	114	62	80	52	44	37	26	747	8,7
Zaragoza	97	92	41	48	22	53	53	41	14	–	22	483	5,6
A Coruña	–	33	38	39	37	43	48	37	25	19	11	330	3,8
Murcia	114	68	63	51	63	54	36	32	35	23	25	564	6,6
León	75	79	70	52	53	41	41	23	20	8	11	473	5,5
Vic	–	–	–	11	12	11	7	9	8	3	5	66	0,8
San Pablo-CEU	26	11	18	13	10	8	3	–	–	–	–	89	1,0
Total	810	789	974	945	989	865	941	784	569	495	431	8.592	100,0

Tabla 8. Evolución del alumnado que finalizó estudios en la diplomatura en biblioteconomía y documentación distribuido por universidad y año (1998-2008) (Fuente: INE, Estadística de la enseñanza superior en España. Alumnado que terminó los estudios por universidades, sexo y estudios. Unidades: alumnos, cursos 1998-99, 1999-2000, 2000-01, 2001-02, 2002-03, 2003-04, 2005-06, 2006-07, 2007-08)

Universidad	1998-1999	1999-2000	2000-2001	2001-2002	2002-2003	2003-2004	2004-2005	2005-2006	2006-2007	2007-2008	Crecimiento 2006-2007 a 2007-2008 (%)
Oberta de Catalunya	–	809	896	1.303	1.386	1.337	1.285	1.131	974	911	-6,5
Complutense	182	245	308	352	349	333	300	315	283	189	-33,2
Barcelona	61	143	168	232	279	297	321	313	264	242	-8,3
Granada	466	459	511	479	410	355	322	297	223	195	-12,6
Carlos III	186	155	177	181	250	293	286	225	186	191	2,7
Politécnica de Valencia	132	184	186	185	201	236	225	207	189	158	-16,4
Salamanca	188	177	186	176	186	199	202	176	140	107	-23,6
Extremadura	133	161	180	204	177	147	146	148	118	92	-22,0
Alcalá de Henares	193	195	246	263	248	225	185	146	94	65	-30,9
Murcia	115	196	241	249	228	214	169	137	112	97	-13,4
A Coruña	–	–	–	–	–	57	101	102	77	63	-18,2
Autònoma de Barcelona	–	37	76	112	116	110	91	72	57	49	-14,0
Alfonso X El Sabio	–	70	148	198	–	–	–	–	–	–	–
San Pablo-CEU	–	–	22	6	–	–	–	–	–	–	–
Total	1.656	2.831	3.345	3.940	3.830	3.803	3.633	3.269	2.717	2.359	-13,2

Tabla 9. Evolución del alumnado matriculado en la licenciatura en documentación distribuido por universidad de estudio y curso académico (1998-2008) (Fuente: INE, Estadística de la enseñanza superior en España. Alumnado matriculado por universidad, sexo y estudio. Unidades: alumnos, cursos 1998-99, 1999-2000, 2000-01, 2001-02, 2002-03, 2003-04, 2005-06, 2006-07, 2007-08)

**“Desde el punto de vista del tamaño,
la UOC destaca claramente con un
20,8% del total de licenciados
en 2007-2008”**

La evolución del alumnado nuevamente inscrito en la licenciatura presenta datos negativos (tabla 10). El descenso global es del 10,3% entre 2006-07 y 2007-08, pero la distribución de estos descensos es muy desigual según las universidades.

Tres universidades han conseguido balances positivos en este indicador (*A Coruña*, *Carlos III* y *Granada*), especialmente las dos primeras con crecimientos superiores al 33%, aunque ni en *A Coruña* ni en *Granada* han servido para incrementar el número total de matriculados. Contrasta esta situación con las abruptas caídas producidas en las universidades de *Salamanca* (57,9%), *Extremadura* (46,2%) y *Politécnica de Valencia* (35,1%), que se ven acompañadas por descensos en las matriculaciones, que es lo peor.

Al analizar la distribución por tamaño de las universidades que imparten la licenciatura, sigue sobresaliendo por encima de todos la *Universitat Oberta de Catalunya (UOC)*, la primera y única universidad virtual que ofrece nuestra titulación, que concentra por sí sola el 38,6% de los alumnos matriculados, y el 33,8% de los nuevos inscritos en el curso 2007-2008 (tablas 9 y 10).

En el otro extremo de la distribución se encuentra la *Universitat Autònoma de Barcelona*, con tan sólo el 2,1% del alumnado matriculado y el 1,5% de nuevas inscripciones. Al margen de la *UOC* son cuatro las universidades que presentan una mayor envergadura: *Complutense*, *Barcelona*, *Granada* y *Carlos III*, que representan el 34,6% del alumnado matriculado y el 45,8% de nuevo inscrito. Las posiciones no variarán en exceso a corto plazo dada la distribución del alumnado nuevamente inscrito.

Respecto a la graduación, señalar que el número de alumnos que alcanzan el grado de licenciado se ha estabilizado en este último año tras sufrir un fuerte descenso en el año anterior del 30,1% (tabla 11). Se aprecian significativas diferencias entre universidades. Así, hay universidades en donde el número de licenciados ha caído bruscamente en el último curso académico como es el caso de *Alcalá de Henares* (42,9%), *Politécnica de Valencia* (25%) y *Carlos III* (28,8%). En el otro lado de la balanza se encuentran universidades que han visto crecer el número de graduados (*Barcelona* y *Murcia*).

Desde el punto de vista del tamaño, la *UOC* claramente se destaca (20,8% del total de licenciados en 2007-2008), aunque no tanto como ocurre con las otras variables analizadas (inscripción y matriculación) (tabla 11). Y es que la *UOC* sigue presentando la peor tasa de graduación respecto a la matriculación de todas las universidades, aunque sigue corrigiendo las tremendas

Universidad	1998-1999	1999-2000	2000-2001	2001-2002	2002-2003	2003-2004	2004-2005	2005-2006	2006-2007	2007-2008	Crecimiento 2006-2007 a 2007-2008 (%)
Oberta de Catalunya	–	765	172	450	393	283	281	269	208	195	-6,3
Barcelona	61	81	90	132	135	137	142	112	73	70	-4,1
Granada	217	183	303	197	153	109	106	91	50	51	2,0
Complutense	70	72	91	90	112	79	107	85	75	49	-34,7
Carlos III	78	63	82	80	128	129	89	71	70	94	34,3
Salamanca	63	58	63	68	61	74	77	43	38	16	-57,9
Politécnica de Valencia	30	44	42	40	56	58	64	40	37	24	-35,1
Murcia	115	95	86	73	58	59	32	33	30	25	-16,7
A Coruña	–	–	–	–	–	57	50	32	13	19	46,2
Extremadura	45	75	69	81	70	59	76	32	22	12	-45,5
Alcalá de Henares	31	32	90	42	36	37	34	23	14	12	-14,3
Autònoma de Barcelona	–	37	60	45	39	30	22	12	12	9	-25,0
Alfonso X El Sabio	–	70	51	15	–	–	–	–	–	–	–
Total	710	1.575	1.199	1.313	1.241	1.111	1.080	843	642	576	-10,3

Tabla 10. Evolución del alumnado nuevamente inscrito en la Licenciatura en Documentación distribuido por universidad de estudio y curso académico (1998-2007) (Fuente: INE, Estadística de la enseñanza superior en España. Alumnado nuevo inscrito en el primer curso del estudio de sólo 2º ciclo por universidad, sexo y estudio. Unidades: alumnos, cursos 1998-99, 1999-2000, 2000-01, 2001-02, 2002-03, 2003-04, 2005-06, 2006-07, 2007-08)

desviaciones producidas en años anteriores. Este hecho puede ser interpretado como un indicio de una mayor dificultad de los alumnos de esta universidad para concluir sus carreras. Seguramente el carácter virtual de la enseñanza y las propias características del alumnado sean las claves que ayuden a explicar este dato.

Al margen de la UOC, las cuatro universidades que más licenciados producen en los últimos años son *Barcelona, Complutense, Granada y Carlos III*.

3.4. Doctorado

Previamente al análisis de los datos ofrecidos por la *Estadística de enseñanza superior*, del *Instituto Nacional de Estadística*, sobre el doctorado en documentación, conviene advertir sobre la extrañeza que producen algunos datos. Por una parte, se atribuye matriculación en doctorado en documentación a universidades que carecen de programas de doctorado específicos en documentación (*Alicante, La Laguna, Las Palmas, Uned...*) y de otro se ha excluido hasta el curso 2006-2007 a la *Universidad Complutense*, que cuenta con dichos estudios.

“El número de alumnos matriculados en doctorado no ha dejado de crecer desde 1998-1999”

Con todas las cautelas que podamos tomar para interpretar los datos suministrados por el *INE*, sí se puede indicar a grandes rasgos que el

número de alumnos matriculados en doctorado no ha dejado de crecer desde 1998-1999, fecha en la que se inician algunos de los programas (tabla 12). Hay que tener presente que es a partir del nuevo milenio cuando prácticamente todas las universidades que acogen los estudios de documentación tienen ya su programa de doctorado. Aunque en el doctorado existe una alta variabilidad en la matriculación de un año a otro, se puede afirmar a la vista de los datos que el número de estudiantes no descenderá a corto plazo, como ha ocurrido con la diplomatura y la licenciatura, sino que se mantendrá estable o incluso irá al alza. El principal cambio registrado respecto a años anteriores es el relevo de la *Universidad de Granada* en el liderazgo de las matriculaciones. Son varias las universidades que presentan mayores tasas de matriculación: *Carlos III, Complutense, Alcalá de Henares y Salamanca*. A destacar también la baja posición ocupada por la *Universitat de Barcelona*, que no se corresponde con la prestancia de esta universidad tanto en la diplomatura como en la licenciatura.

4. Profesorado

En el curso académico 2007-2008 el número de profesores universitarios del área de biblioteconomía y documentación se cifraba en 372, lo que ha supuesto una ligera pérdida de efectivos respecto al año anterior (tabla 13). Desde 1998 la plantilla de profesorado se había incrementado anualmente a un ritmo del 5,4%, de forma que en 2007-08 había crecido un 33%. La práctica estabilización de las cifras de profesorado en los tres últimos cursos académicos está indicando que se ha tocado techo en la plantilla de profesorado,

Universidad	1998	1999	2000	2001	2002	2003	2004	2005	2006	2007	2008	Total	Total (%)
Oberta de Catalunya	–	–	–	3	54	115	165	181	259	131	135	1.043	17,5
Carlos III	46	47	55	61	42	57	82	99	88	66	47	690	11,6
Complutense	–	–	–	55	97	91	126	73	90	–	53	585	9,8
Granada	98	115	93	135	121	107	99	71	78	54	52	1.023	17,2
Barcelona	–	–	34	39	40	59	59	57	69	47	54	458	7,7
Alcalá de Henares	45	19	41	45	50	53	51	47	44	35	20	450	7,6
Salamanca	63	58	45	72	43	45	61	44	61	41	36	569	9,6
Murcia	–	–	17	29	32	42	44	40	30	23	25	282	4,7
Politécnica de Valencia	–	10	8	26	24	62	36	36	48	40	30	320	5,4
Autònoma de Barcelona	–	–	–	–	16	23	30	24	18	12	10	133	2,2
Extremadura	–	16	27	40	52	47	33	22	33	27	24	321	5,4
A Coruña	–	–	–	–	–	–	–	16	26	20	17	79	1,3
Total	252	265	320	521	577	701	786	710	844	496	503	5.953	100,0

Tabla 11. Evolución del alumnado que finalizó estudios en la licenciatura en documentación distribuido por universidad y año (1998-2008) (Fuente: *INE, Estadística de la enseñanza superior en España. Alumnado que terminó los estudios, por universidad, sexo y estudio. Unidades: alumnos, cursos 1998-99, 1999-2000, 2000-01, 2001-02, 2002-03, 2003-04, 2005-06, 2006-07, 2007-08*)

Universidad	1998-1999	1999-2000	2000-2001	2001-2002	2002-2003	2003-2004	2004-2005	2005-2006	2006-2007	2007-2008	Total
Granada	37	39	44	36	38	29	31	43	27	25	324
Carlos III	9	12	7	13	23	37	51	29	7	42	188
Salamanca	24	26	18	16	13	34	10	18	21	31	180
Alcalá de Henares	–	–	16	1	24	2	20	33	23	38	119
Extremadura	–	–	–	22	21	24	25	18	14	14	124
Barcelona	–	–	–	–	27	14	17	19	20	13	97
Murcia	8	–	–	–	18	19	17	14	16	10	92
Complutense	–	–	–	–	–	–	–	–	32	36	68
Politécnica de Valencia	1	5	3	9	9	6	4	8	–	4	45
Oberta de Catalunya	–	8	3	6	9	8	6	4	1	2	35
Zaragoza	2	2	–	4	2	4	7	4	1	2	26
Autònoma de Barcelona	–	–	–	–	–	–	6	4	4	4	14
León	2	1	–	–	1	1	2	4	2	2	13
Valencia	2	–	–	–	2	2	2	–	4	8	12
A Coruña	–	1	–	1	1	1	2	0	2	1	8
Alicante	–	–	–	–	–	1	3	63	16	2	83
UNED	–	–	2	1	1	1	1	6	3	–	15
Las Palmas	–	–	–	–	–	–	1	2	1	–	4
Politécnica de Catalunya	–	–	–	2	1	1	2	–	1	–	7
La Laguna	3	–	–	–	–	1	1	1	–	–	6
Málaga	–	–	–	–	1	–	–	–	–	–	1
Valladolid	–	–	–	–	2	–	–	–	–	–	2
Illes Balears	–	–	–	–	–	–	–	–	–	1	1
Jaume I de Castelló	–	–	–	–	–	–	–	–	–	1	1
Sevilla	–	–	–	–	–	–	–	–	–	1	1
Vigo	–	–	–	–	–	–	–	–	–	1	1
Total	88	86	90	111	189	184	210	276	195	238	1.429

Tabla 12. Evolución del alumnado matriculado en el doctorado en documentación distribuido por universidad de estudio y curso académico (1998-2008) (Fuente: INE, Estadística de la enseñanza superior en España. Alumnado matriculado en doctorado, por universidad, estudios y sexo. Unidades: alumnos, cursos 1998-99, 1999-2000, 2000-01, 2001-02, 2002-03, 2003-04, 2005-06, 2006-07, 2007-08)

“La categoría de profesores titulares de universidad es la dominante (59,1%), muy por encima de las categorías vinculadas a las escuelas universitarias”

más si cabe teniendo en cuenta el desplome producido en el alumnado matriculado.

Más de la mitad de los profesores son no permanentes, esto es, no son funcionarios de carrera. Esta situación permanece inalterada desde 1998, lo cual quiere decir que, en lo que respecta a esta área, la política de personal de la administración educativa ha consistido en no facilitar el acceso al funcionariado (tabla 13). A pesar de que las categorías laborales del profesorado no permanente son diversas y han cambiado en los últimos años, sobre todo a partir de la entrada en vigor de la *Ley orgánica de universidades (LOU)*, es la figura de profesor asociado la dominante pues

representa un 64,1% del total del profesorado no permanente.

Esta figura, surgida en 1985 en la universidad española para permitir la incorporación de especialistas de reconocida competencia en el ámbito profesional, ha sido totalmente desnaturalizada por el sistema universitario y utilizada como vía de entrada y contratación del profesorado no permanente. La *LOU* introdujo un cambio importante en la selección, acceso y promoción del profesorado universitario: la necesidad para determinadas figuras contractuales de la acreditación, un sistema de evaluación de la actividad docente e investigadora realizada por la *Aneca (Agencia Nacional de Evaluación de la Calidad y Acreditación)*² o los órganos de evaluación externa propios de las distintas comunidades autónomas.

Pues bien, en el curso académico 2007-2008 sólo el 25,1% de los profesores no permanentes había obtenido una evaluación positiva en una de las tres categorías contempladas (ayudante doctor, colaborador y contratado doctor). Esto quiere decir que la *LOU*, aunque ha introducido

y extendido la cultura evaluadora en todos los ámbitos de la actividad docente, no ha provocado todavía modificaciones importantes en la estructura y composición del profesorado.

Dentro del profesorado permanente es la categoría de profesores titulares de universidad la dominante (59,1%), muy por encima de las categorías vinculadas a las escuelas universitarias. Este fenómeno se debe a la introducción de los estudios de licenciatura y la subsecuente conversión de las escuelas en facultades, lo que conllevó el cambio o la entrada directa, a partir de ese momento, del profesorado que contara con el título de doctor, en la susodicha categoría profesional.

Con la última reforma de la LOU, entrada en vigor en 2007, las figuras laborales de escuelas universitarias se irán extinguiendo, y una parte del personal podrá reconvertirse en titular de universidad. Por último se constata cómo el número de catedráticos no ha crecido en los últimos 7 años. El ascenso a esta categoría permanece estancado (tabla 13).

5. La documentación: una profesión femenina

Un rasgo general suficientemente señalado respecto a nuestra profesión es que estamos ante una carrera de clara vocación femenina. Pues bien, los datos señalan que en torno al 70% de los estudiantes son mujeres (tabla 14). El predominio femenino se produce en todos los ciclos de enseñanza y en el profesorado, sin embargo no lo hace con las mismas proporciones. Resulta llama-

“El género femenino se incrementa ligeramente en la graduación respecto a la matriculación, indicio de una mayor tasa de éxito de las mujeres a la hora de concluir sus estudios”

tivo cómo los porcentajes de presencia femenina disminuyen ligeramente conforme se incrementa el nivel de la titulación. Así mientras en la diplomatura y licenciatura las féminas suponen el 73%, en el doctorado baja al 53%, nivel muy similar al del profesorado. El mismo fenómeno ocurre con el profesorado: a medida que se sube en la escala profesional se reduce la presencia femenina: mientras que el 63,6% de los titulares de escuela son mujeres, en el caso de los titulares de universidad el porcentaje baja al 54,1%, y en el de los catedráticos al 38,4%.

Asimismo destaca cómo el género femenino se incrementa ligeramente en la graduación respecto a la matriculación, lo cual denota una mayor tasa de éxito de las mujeres a la hora de concluir sus estudios (tabla 14).

Notas

1. La mención de calidad constituye un reconocimiento a la solvencia científico-técnica y formadora de un programa de doctorado, así como de los grupos o departamentos que desarrollan la formación doctoral. Desde la primera convocatoria elaborada por la Dirección General de Universidades en el curso académico 2003-2004 se ha ido distinguiendo cada año a aquellos programas

Categoría profesional	1998-1999	1999-2000	2000-2001	2001-2002	2002-2003	2003-2004	2004-2005	2005-2006	2006-2007	2007-2008	Crecimiento 2006-2007 a 2007-2008 %
Catedráticos universidad	10	13	12	13	13	13	13	13	13	12	-7,7
Titulares universidad	66	72	77	85	90	93	96	98	101	104	3,0
Catedráticos escuela univ.	7	9	9	9	9	9	8	8	7	6	-14,3
Titulares escuela univ.	39	39	42	49	52	58	57	55	56	54	-3,6
Profesores asociados	108	118	139	131	149	143	155	140	137	125	-8,8
Eméritos	-	-	-	-	-	-	-	-	-	-	-
Ayudantes	19	21	24	25	17	12	16	19	18	18	0,0
Ayudantes doctores	-	-	-	-	5	16	17	17	19	18	-5,3
Colaboradores	-	-	-	-	2	5	4	7	8	9	12,5
Contratados doctores	-	-	-	-	-	3	7	10	18	22	22,2
Visitantes	-	-	-	-	1	1	1	-	-	1	100
Otros profesores	30	24	24	24	15	6	7	5	2	2	0,0
Total docentes	279	296	327	336	353	359	381	372	379	371	-2,1

Tabla 13. Profesores universitarios del área de biblioteconomía y documentación por categoría académica (1998-2008) (Fuente: INE, Estadística de la enseñanza superior en España. Personal docente de los centros propios de las universidades públicas por área de conocimiento, sexo y categoría. Cursos 1998-99, 1999-2000, 2000-01, 2001-02, 2002-03, 2003-04, 2005-06, 2006-07, 2007-08)

%	Diplomatura			Licenciatura		Doctorado		Profesorado
	Nuevo inscrito	Matri- culado	Diplo- mado	Matri- culado	Licen- ciado	Matri- culado	Doctor	
1998/1999	68,6	71,5	74,6	75,2	77,8	67,0	20,0	56,6
1999/2000	69,5	71,1	76,4	71,8	76,6	66,3	20,0	54,7
2000/2001	69,1	70,3	74,3	69,8	78,4	63,3	60,0	56,6
2001/2002	72,2	71,2	74,9	69,1	75,6	66,7	56,2	58,9
2002/2003	70,3	71,2	73,5	70,8	72,3	68,8	73,7	57,2
2003/2004	71,3	71,0	76,2	71,9	72,7	69,0	40,0	57,3
2004/2005	67,1	70,1	74,7	71,5	74,5	59,0	50,0	58,0
2005/2006	69,4	69,9	74,5	71,9	72,7	68,8	66,7	56,7
2006/2007	66,8	68,7	70,7	72,1	72,8	63,8	0	55,1
2007/2008	67,1	69,8	77,0	73,3	75,1	65,5	14,3	54,7
Promedio	69,1	70,5	75,4	71,7	74,7	65,8	40,1	56,6

Tabla 14. Porcentaje de personal femenino en los estudios de ciencias de la documentación (Fuente: INE, Estadística de la enseñanza superior en España. Cursos 1998-99, 1999-2000, 2000-01, 2001-02, 2002-03, 2003-04, 2005-06, 2006-07, 2007-08)

de doctorado ofertados por las universidades españolas que cumplieran una serie de requisitos de calidad, tanto en sus contenidos, como en su estructura y objetivos y en el nivel científico-técnico de su profesorado. La obtención de la Mención de calidad, a parte de significar un sello de calidad distintivo y público, faculta a las universidades a participar en la obtención de ayudas y subvenciones económicas de distinto tipo (movilidad estudiantes, profesores, becas estudiantes, etc.). La evaluación está a cargo de la *Aneca*, que aplica un estricto procedimiento de auditoría y validación de las solicitudes presentadas en convocatorias anuales. Los criterios de evaluación ponen el acento sobre todo en el historial docente e investigador, y en las publicaciones relacionadas con las tesis doctorales leídas y dirigidas por los profesores e investigadores participantes, en el éxito de los estudios (número de alumnos con beca, número de alumnos de otras universidades, número de alumnos que culminan la fase de investigación, etc.), en la articulación y coherencia de los contenidos y estructura del programa de doctorado (necesidades que cubre, objetivos, metodología, etc.) y en la existencia de procedimientos de evaluación de la calidad (seguimiento a doctorandos, nuevos doctores y al funcionamiento del programa de doctorado).

<http://www.aneca.es/actividadesevaluacion/evaluacion>

[nenseñanzas/doctorado/mencion-calidad-doctorado.aspx](#)

2. No estamos aludiendo al sistema de evaluación del rendimiento investigador de los profesores, que es atribución de la *Cneai* desde su creación en 1989, sino a la obligación que se establece para el profesorado de acreditarse o habilitarse. Esta novedad se introduce en la *LOU* y pretende que los profesores sean evaluados en sus tres funciones: docencia, investigación y gestión.

6. Referencias

Delgado-López-Cózar, Emilio. "Las cifras de la documentación en España: 2002". *El profesional de la información*, 2003, v. 12, n. 5, pp. 344-367.

Delgado-López-Cózar, Emilio. "Las cifras de la infraestructura, profesión y educación documental en España: 2005". *Anuario ThinkEPI*, 2007, v. 1, Barcelona: EPI SCP, pp. 32-42.

Delgado-López-Cózar, Emilio; Moneda-Corrochano, Mercedes. "Las cifras de la enseñanza universitaria en Documentación en España: 2006". *El profesional de la información*, 2008, v. 17, n. 4, pp. 424-438.



En DocuMenea sabemos casi todo lo que ocurre en biblioteconomía, documentación, comunicación y nuevas tecnologías de la información.

Pero lo que de verdad vale es que seleccionamos lo que hay que saber.