

Selección de Indicadores educativos. España 1970-2025

Selection of Educational Indicators. Spain 1970-2025

<https://doi.org/10.4438/1988-592X-RE-2025-410-704>

Enrique Roca

Catedrático de Educación Secundaria. Jubilado

Resumen

El objetivo del artículo es ofrecer una mirada cuantitativa, muy sintética, de algunos de los indicadores más significativos, sobre todo de aquellos que muestran la evolución de los principales resultados de la educación española de los últimos 50 años. Se seleccionan 16 indicadores en total, dos de contexto demográfico y económico, uno de financiación, uno de gasto por alumno, uno de profesorado, tres de escolarización y nueve de resultados y nivel educativo alcanzado por la población adulta.

Las fuentes utilizadas directamente son las oficiales propuestas por las instituciones nacionales e internacionales responsables de las estadísticas y los indicadores educativos o, en algunos casos, estas mismas fuentes a partir de su recopilación realizada por investigadores españoles sobre las estadísticas del siglo pasado

Los progresos de la educación española desde 1970, promovidos por las principales leyes y políticas educativas estatales y autonómicas, son realmente notables. Los indicadores propuestos evidencian el paso de un destacado retraso educativo español antes de 1970, a unos logros en evaluaciones internacionales que sitúan a España en los promedios de OCDE y UE y a unos niveles de logro en educación superior similares a los de países de mayor éxito en esta etapa.

Palabras clave: escolarización, “tasa de alumnos...”, titulación, graduación, éxito educativo, nivel de formación de la población adulta.

Abstract

The aim of this article is to offer a very synthetic quantitative overview of some of the most significant indicators, especially those that show the evolution of the main results of

Spanish education over the last 50 years. A total of 16 indicators have been selected, two on the demographic and economic context, one on funding, one on expenditure per pupil, one on teachers, three on school enrolment and nine on the results and educational level achieved by the adult population.

The sources used directly are the official ones proposed by the national and international institutions responsible for educational statistics and indicators or, in some cases, these same sources from their compilation by Spanish researchers of statistics from the last century.

The progress made in Spanish education since 1970, promoted by the main state and regional education laws and policies, is truly remarkable. The proposed indicators show that Spain's educational backwardness prior to 1970 has been transformed into achievements in international assessments that place Spain within the OECD and EU averages and attainment levels in higher education similar to those of the most successful countries at this stage.

Keywords: schooling, 'student rates...', qualifications, graduation, educational success, educational attainment of the adult population.

Introducción

La selección de Indicadores que se presentan en este artículo pretende una mirada cuantitativa y sintética de los objetivos, las etapas educativas y los resultados obtenidos como consecuencia de la aplicación de las leyes y las políticas educativas desde 1970, así como de la incorporación de las propuestas de OCDE, UNESCO y UE. Los propósitos de este artículo y sus dimensiones exigen limitar la ingente información disponible a unos pocos indicadores (Cuadro 1).

TABLA I

Indicadores "50 años de educación"

Índice

Contexto demográfico y económico

C1 Población residente en España

C2 PIB por habitante

Financiación de la educación, gasto por alumno y profesorado

F1 Gasto público en educación y gasto por alumno

P1 Número medio de alumnos por profesor

P2 Porcentaje de profesorado mujeres

Escolarización

E1 Escolarización de la población de 5 a 14 años. 1960-1990

E2 Escolarización en Educación Infantil a los 2 y a los 3-5 años

E3 Escolarización en Secundaria Superior (CINE 3: Bachillerato, FP1, FP Básica)

Formación de la población adulta

R1 Evolución del analfabetismo en España

ED Nivel de estudios alcanzado por la población adulta

Resultados en la educación secundaria

R2 Alumnado repetidor en educación obligatoria

R3 Resultados de las evaluaciones PISA

R4 Titulación en la ESO (CINE 2)

R5 Abandono temprano de la educación y la formación

Resultados educativos en Educación Secundaria superior y en Educación Superior

R6 Titulación en Educación Secundaria Superior: Bachillerato, FP1 y FP Básico (CINE 3)

R7 Evolución de la población de 25 a 34 años con Educación Superior (CINE 5 a 8)

R8 Tasas de actividad y paro. Índices salariales

Las diferentes etapas educativas, las edades de escolarización y las titulaciones presentan exigencias complejas a la hora de determinar series históricas de indicadores en las que las cifras sean comparables en el tiempo y con las de las enseñanzas de otros países. La Clasificación Internacional Normalizada de la Educación (CINE) (UNESCO, 2011) (Cuadro 2) ha permitido unificar criterios y etapas educativas y facilitar así las comparaciones en el tiempo y entre países.

TABLA II. Clasificación Internacional Normalizada de la Educación (CINE) (UNESCO, 2011)

Nivel	Programas	En España
CINE 0	Primera infancia	Infantil
CINE 1	Primaria	Primaria
CINE 2	Secundaria baja	ESO
CINE 3	Secundaria Alta	Bachilleratos/ FP Técnico
CINE 4	Secundaria no terciaria	
CINE 5	Terciaria ciclo corto	FP Superior
CINE 6	Licenciatura, Grado,	Graduado
CINE 7	Maestría	Master
CINE 8	Doctorado	Doctorado

Fuente: Conferencia General UNESCO, 36ª Reunión. París.

Las fuentes fundamentales utilizadas en este artículo son tres. Primero, las estadísticas educativas españolas, realizadas por la Subdirección General de Estadística y Estudios del MEFPD¹, que elabora datos anuales y series históricas desde los años 90 y son la base de partida del Sistema Estatal de Indicadores Educativos del INEE². Segundo, los Indicadores Internacionales de la OCDE (INES), cuyo informe, *Education at a Glance* se publica anualmente desde 1992 hasta la actualidad. Tercero, los indicadores europeos de las Cifras Clave de la Educación, los vinculados a los Objetivos Educativos de la Unión Europea a partir del año 2000 y al nuevo marco estratégico para la cooperación europea (2021-2030)³.

1 Debo agradecer a su Director, Jesús Ibáñez, la revisión y sugerencias aportadas a los indicadores aquí presentados.

2 El Sistema estatal de indicadores del INEE se publica anualmente desde el año 2000 y “ofrece los resultados de las principales estadísticas educativas tanto nacionales, de las CCAA e internacionales”

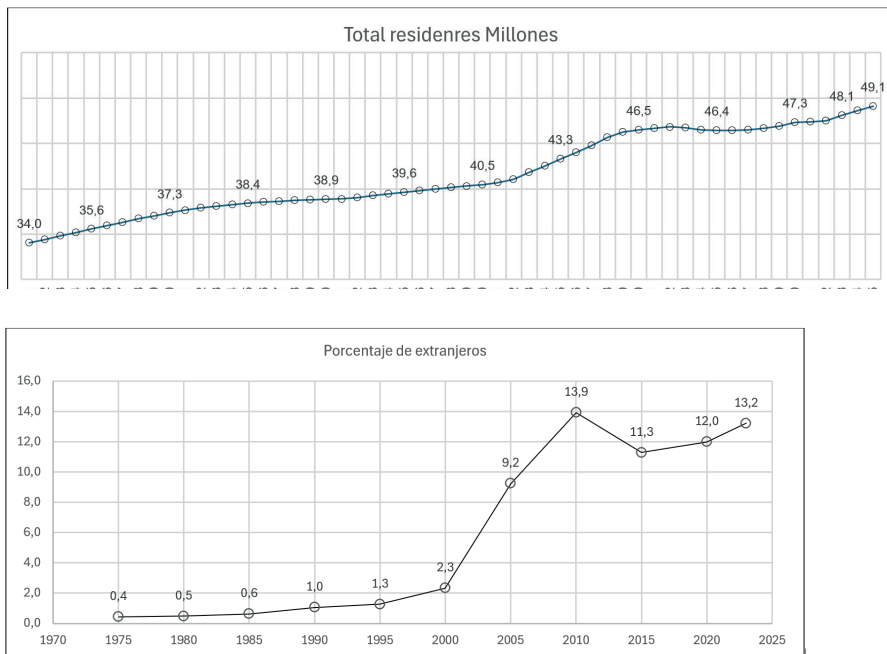
3 Las figuras y cuadros presentados en este artículo son de elaboración propia a partir de las fuentes citadas en cada caso.

Contexto demográfico y económico

C1 Población residente en España

La población española era en 1900 de 18,8 millones de habitantes. En 1971 esa cifra se había elevado hasta los 34,0 millones de habitantes (casi el doble, a pesar de la Guerra Civil), de los cuales, solo el 0,4% eran extranjeros. En esos 70 años el crecimiento fue esencialmente debido a la diferencia entre nacimientos y defunciones. Veinte años después, en 1990, se llegó a 38,9 millones de residentes (3,3 millones más, un aumento más moderado que en las décadas anteriores) y un 1% de extranjeros. En la primera década de este siglo, la población española aumentó en 6 millones de habitantes, hasta alcanzar los 46,5 en 2010, de los cuales, el 13,9% eran residentes extranjeros, crecimiento que coincide con el desarrollo económico hasta la crisis de 2008. (Figura C1.1) (INEbase 2024a).

FIGURA C1.1. Población residente en España. Millones



Fuente: Instituto Nacional de Estadística. INEbase

Desde 2010 disminuyó ligeramente el número de residentes, debido sobre todo a la caída del número de extranjeros, 2,6 millones menos, hasta situarse su porcentaje en el 11,3% en 2015. Desde esta fecha, se recuperó el número de residentes hasta alcanzar los 49,1 millones en 2025, gracias sobre todo al nuevo incremento del número de extranjeros, que recuperó 1,9 puntos porcentuales entre 2015 y 2023. Se puede concluir que la evolución de la población española se ha visto estimulada por el desarrollo económico y que la economía se ha visto favorecida por el incremento de la población extranjera residente en España.

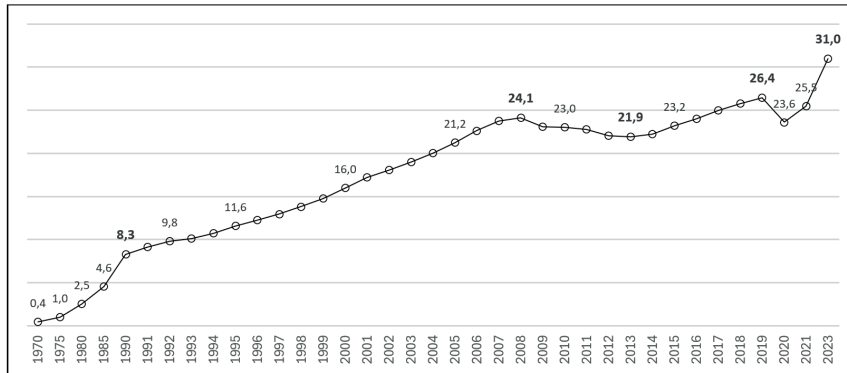
Ante estas cifras, conviene tener en consideración la evolución de la tasa de natalidad en España, según nacionalidad de la madre, española/extranjera, que se muestra en la Tabla C1.2 (Anexo). En 2023, hubo en España 6,61 nacidos por 1000 habitantes, frente a los 18,70 de 1975; la tasa española actual es de las más bajas del mundo, junto con las de Italia y Japón. La llegada de inmigrantes a España, que se incrementó de modo notable desde principios del S.XXI, con una tasa actual de natalidad de las familias residentes extranjeras del 12,35, ha moderado la caída constante de la total nacional y duplica la de las familias residentes españolas (5,76) (INEbase, 2024b).

Algo similar ocurre con la tasa de fecundidad (número de hijos por mujer de 15 a 49 años), que en España fue de 1,16 en 2022, frente al 1,5 promedio de la OCDE: “por debajo del «nivel de reemplazo» de 2,1 hijos por mujer”, que “podría tener importantes repercusiones en el crecimiento económico y la prosperidad”. (OCDE, 2024a).⁴ La cifra española de fertilidad es en la actualidad la segunda más baja de la UE (Eurostat, 2024a).

C2 Producto Interior Bruto por habitante (PIB)

El PIB por habitante calculado en precios corrientes ha pasado en España de 400 euros en 1970 a 30.968 en 2023. (Figura C2.1). (Prados de la Escosura, L. (2021) e INEbase, 2024c). Es un indicador muy sintético del desarrollo macroeconómico de un país, que no informa sobre la prosperidad particular de sus habitantes, pero sí proporciona una visión general del vigor del crecimiento o de las crisis de la economía de un país y permite una mirada comparada con otros países, es decir una visión con puntos de referencia muy útiles.

⁴ Se puede consultar, además del informe para España, la situación internacional y la comparación correspondiente en el informe Society at a Glance (OECD, 2024a).

FIGURA C2.1. PIB por habitante. Precios corrientes. Miles de euros

Fuentes: de 1970 a 2000: Prados de la Escosura, L. (2021). De 2000 a 2023: Instituto Nacional de Estadística. INEbase (2024c)

Se presentan los valores por quinquenios desde 1970 a 1990 y luego las etiquetas de valores correspondientes a los años de cambio de tendencia hasta 2023. El crecimiento del PIB por habitante fue notable entre 1970 y 2008 (24.100 euros por habitante). La crisis económica de 2008 provocó una caída del PIB en más de 2000 euros por habitante hasta situarse en 21.900 en 2013. Sigue una recuperación hasta 2019 y una nueva caída en 2020 (23.600) debido a la COVID 19. De 2020 a 2023, hay un nuevo incremento hasta el último dato disponible en 2023, 31.000 euros por habitante.

En la Figura C2.2 (Anexo) se muestra una selección de datos del World Bank Open Data (2023), correspondientes a 2021, entre los que se encuentran algunas de las principales economías occidentales y las de nuestro entorno. Se presenta el PIB medido en dólares internacionales corrientes, convertidos usando PPA (Paridad de poder Adquisitivo). La cifra española, 40.592, es netamente inferior a las de las potencias económicas (EEUU, Alemania, UK, Francia...) cercana a las de Japón e Italia, y ligeramente superior a la de Portugal u otros países europeos.

Financiación, gasto por alumno y número medio de alumnos por profesor

F1 Gasto público en educación y gasto por alumno

El gasto como % del PIB ofrece una visión muy general, pero es un buen indicador del esfuerzo económico que las sociedades están dispuestas a realizar en favor de su educación. El análisis de la evolución histórica en España de este indicador ofrece una aproximación sobre ese esfuerzo inversor.

En 1970, el gasto público español en educación alcanzaba 2,3% del PIB, cifra modesta en comparación con las de los países de nuestro entorno (Antón, V., Burgos, J, Coll, P., 1992). Entre 1970 y 1995 el gasto se duplico hasta alcanzar en 1995 el 4,66%; un incremento notable en esos 25 años, con ritmos de crecimiento diferentes s (Figura F1.1).

FIGURA F1.1. Evolución del Gasto público en educación como porcentaje del PIB. España



Fuentes: De 1970 a 1985 Antón, V., Burgos, J, Coll, P. (1992).

De 1990 a 2022, MEFP. Educa base (2024b). Subdirección General de Estadística y Estudios del MEFPD

De 1995 a 2006 (4,32%) se rompió la tendencia anterior y disminuyó el gasto público con ligeras variaciones; se recuperó entre 2006 y 2009 (5,02%), el máximo histórico. Volvió a reducirse hasta 2018 (4,18%), creció hasta 2020 (4,89%), segundo máximo, para finalmente descender de nuevo al 4,62% en 2022 (MEFP Educa base (2024b)). Los cambios políticos en la responsabilidad de la educación y las crisis económicas y de la COVID explican probablemente estos ascensos y descensos desde 1995, que dejan la cifra final en 2022 igual a la de 1995 después de transcurridos estos 27 años (MEFPD Educa base, 2024b).

Lejos quedan las cifras españolas de gasto público en educación de las de los países (World Bank Group, 2024) como Suecia (6,7%), USA (5,6) UK (5,4%), Francia (5,2) y Países Bajos (5,1%). En torno a las cifras españolas se encuentran las de Portugal (4,6%), Canadá (4,6%) y Alemania (4,5). Finalmente, son inferiores las de Italia (4,0%) o Japón (3,5%).

F1.2 El gasto por alumno en instituciones educativas públicas como porcentaje del PIB per cápita (F.1.2, Anexo)

En 2021, el gasto por alumno como porcentaje del PIB per cápita en España era el 30,6%, superior a la media europea y a la de países como Francia, Alemania, Italia y Portugal, que se sitúan en torno al 27% (Eurostat, 2024c). Al considerar este indicador debe tenerse en cuenta las diferencias debidas a la dispersión de la población escolar y a la distribución de población: a más población rural, más gasto por alumno.

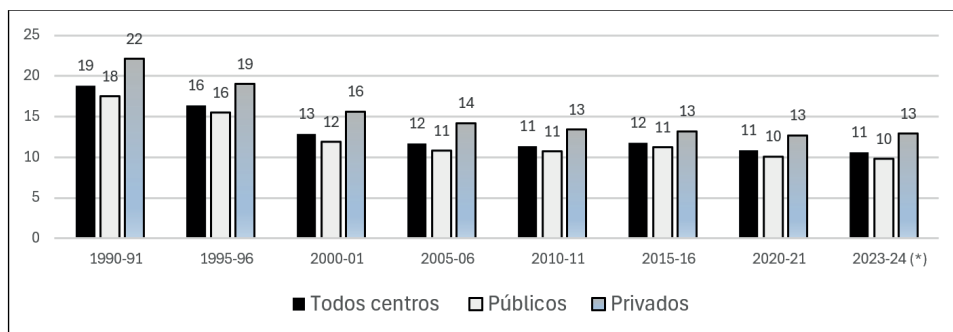
Los medios materiales (número de centros educativos, mobiliario y material escolar...) y los humanos (profesorado, personal de administración y servicios) han crecido en España desde 1970 al tiempo que lo hacía la demanda del alumnado incorporado en las distintas etapas educativas; además, han mejorado notablemente las condiciones de escolarización, tanto por el número de alumnos por aula, como por profesor, así como por los nuevos planes y los nuevos currículos, como se comenta en los distintos artículos de este número monográfico, y que recogen algunos de los indicadores seleccionados.

P1 Número medio de alumnos por profesor

Una proporción muy notable de la inversión en educación se dedica a personal, el 62,4% en 2022. (MEFPD Educa base, 2024b). En este apartado se abordan solo dos indicadores:

La figura P1 muestra la evolución del número medio de alumnos por profesor en Enseñanzas de Régimen General (MEFPD Educa base, 2024c); en 1990, el promedio era de 19 alumnos por profesor y descendió hasta 11 en 2010, cifra que se ha mantenido hasta 2023-24. En todos los años considerados, el número medio de alumnos por profesor en los centros privados supera en 2-4 puntos al de los centros públicos. El análisis de estas cifras debe tener en consideración la distribución elevada de centros privados en zonas urbanas y escasa en las zonas rurales y despobladas.

FIGURA P1. Número medio de alumnos por profesor. 1990-2023



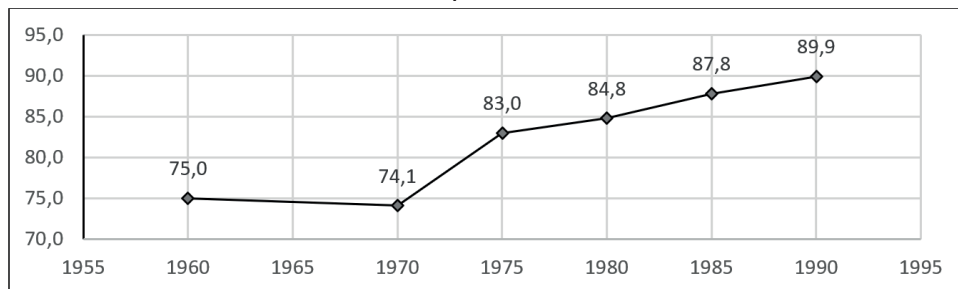
Fuente: Subdirección General de Estadística y Estudios del Ministerio de Educación, Formación Profesional y Deportes

P2 Porcentaje de mujeres sobre total de profesorado

La evolución del porcentaje de mujeres con respecto al total del profesorado pasó del 62% en 1990-91 al 72% en 2020-21 (Figura P2, Anexo) (MEFPD Educa base, 2024d). Los porcentajes de mujeres en 1990 eran en los centros privados tres o cuatro puntos porcentuales por encima del de los públicos, pero se igualaron las cifras a partir de 2010.

Escolarización

E1 La escolarización de la población de 5 a 14 años pasó del 75% en 1960 al 83% en 1975 y al 89,9% en 1990. En estos años se sucedieron los planes de estudios señalados de los 50 y el de la LGE, con la EGB de 6 a 14 años.

FIGURA E1. Escolarización de la población de 5 a 14 años. 1960-1990

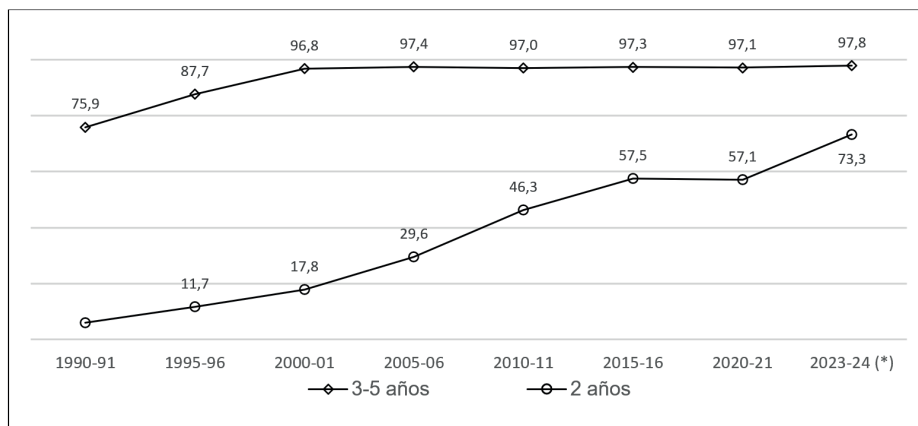
Fuente: Carreras, A. y Tafunell, X. (2005)

A partir de 1990 la LOGSE extendió la educación obligatoria desde los 6 años hasta los 16, dando lugar a un impulso para conseguir la escolarización completa en estas edades. Junto con este esfuerzo, el objetivo de escolarización se centró también en las etapas no obligatorias.

E2 Escolarización en Educación Infantil (MEFPD Educa base, 2024e).

En 1990, las tasas netas de escolaridad de 3 a 5 años eran del 75,9% y alcanzaron el 97% en el año 2000, cifra que se considera prácticamente escolarización plena. La escolarización a los 2 años era muy escasa a principios de los 90; en 1995 se situaba en el 11,7%. En los 20 años siguientes fue creciendo de modo notable hasta 2015 (57,5%), y descendió ligeramente hasta 2020. En el curso 2023-24 la escolarización a los 2 años se ha situado en el 73,3%, con un crecimiento de más de 16 puntos porcentuales en los 3 últimos años.

FIGURA E2.1. Tasas netas de escolaridad infantil, a los 2 y de 3 a 5 años. España

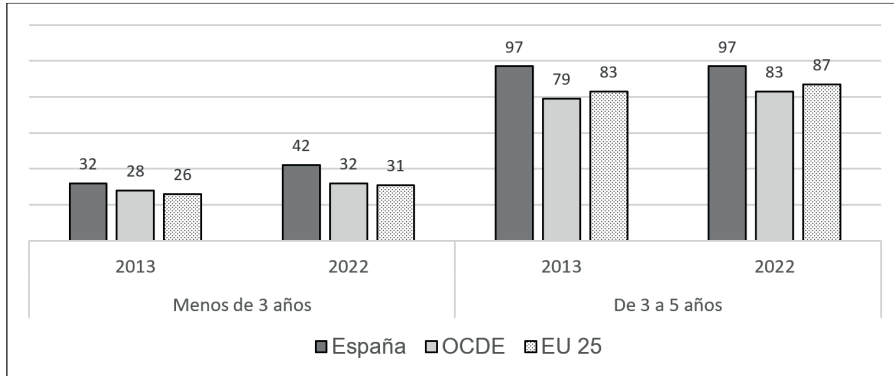


Fuente: Estadística de las Enseñanzas no universitarias. Subdirección General de Estadística y Estudios. MEFPD

El objetivo europeo para 2030 (European Commission, 2024) propone que al menos el 96% de los niños de entre 3 años y la edad de inicio de la enseñanza primaria obligatoria deberían participar en la educación y la atención a la primera infancia.⁵ En la comparación internacional que muestra la Figura E2.2, se comprueba que España presenta unas tasas de escolaridad infantil, tanto antes de los tres años como de 3 a 5 años, superiores a los promedios de UE y OCDE (OECD, 2024b). La mejora de estas tasas de escolaridad a partir de los primeros años noventa se acompañó, por lo demás, con el progreso del discurso pedagógico en la concepción de esta etapa tan importante dentro del sistema educativo.

5 Education and Training Monitor 2021. Resolución del Consejo de 2021 relativa a un marco estratégico para la cooperación europea en el ámbito de la educación y la formación con vistas al Espacio Europeo de Educación.

FIGURA E2.2. Comparación de la escolaridad infantil de España, OCDE y UE

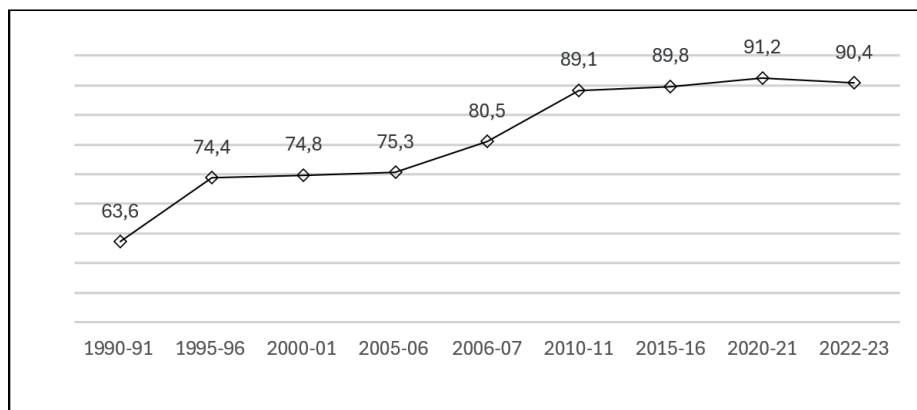


Fuente: OECD (2024b). Education at a Glance 2024

E3 La escolarización en Secundaria Superior.

La “tasa bruta de escolaridad sobre población de 14 a 19 años no superó, entre 1960 y 1990, el 40% (Carreras, A. y Tafunell, X., 2005) (Figura E3.1, Anexo). La escolaridad a los 17 años, entre 1990 y 2023 ha evolucionado como se muestra en la Figura E3.2 (MEFPD Educa base, 2024f)

FIGURA E3.2. Tasa neta de escolaridad a los 17 años. España



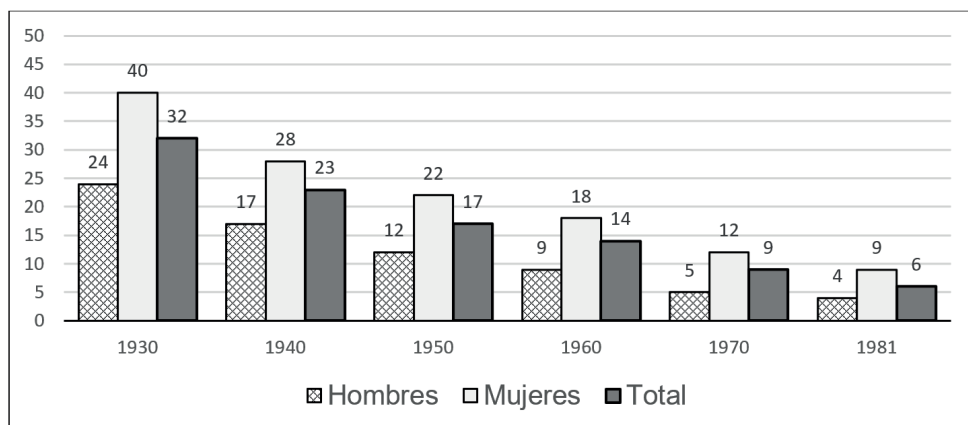
Fuente: Estadística de las Enseñanzas no universitarias. Subdirección General de Estadística y Estudios del MEFPD Educa base

Formación de la población adulta

R.1. Evolución del analfabetismo en España (Vilanova, M. y Moreno, X. , 1992)

Un 32% de los españoles era analfabeto en 1930. La cifra se redujo a 23% en 1940, sin duda gracias al esfuerzo de la II República en la creación de escuelas y dotación de profesorado y a pesar del efecto inevitable de la Guerra en la escolarización. Siguió disminuyendo la cifra en las décadas siguientes hasta situarse en el 6% en 1981, cifra alcanzada gracias a los planes de escolarización y estudios de los años 50 y la nueva EGB de 1970, así como los programas de alfabetización que impulsó el Ministerio de Educación en la década de los 80. También disminuyó la diferencia entre la tasa masculina y la femenina, desde 16 puntos porcentuales de 1930 a 5 de 1981. El analfabetismo de la población adulta se fue reduciendo progresivamente de modo notable, lo que sin duda supuso un importante beneficio para las personas afectadas y para sus familias.

FIGURA R1. Tasa de analfabetismo en España (%): 1930-1981



Fuente: Vilanova, M. y Moreno, X. (1992)

Disminuyó la diferencia entre la tasa masculina y la femenina, desde 16 puntos porcentuales de 1930 a 5 de 1981. El analfabetismo de la población adulta se redujo de este modo tan notable y dejó de ser un importante problema educativo en España.

ED Nivel de estudios alcanzado por la población adulta

Este indicador ofrece información relativa a los resultados educativos a largo plazo pero, también, información del contexto en el que estudia el alumnado, debido a la notable influencia de los estudios de los padres (y particularmente de la madre).

La Figura ED.1 recoge los porcentajes del nivel de estudios de las generaciones nacidas en España en las décadas que se señalan (Carreras, A. y Tafunell, X., 2005). Entre los nacidos en 1950, un 33% de la población no tenía estudios, el 46% llegó a tener estudios primarios, el 10% medios y el 9% superiores. Es decir, en los años 60 del pasado siglo, los jóvenes que finalizaban el bachillerato superior y su reválida, así como otros estudios medios no superaban el 10% del total de la población y esos mismos jóvenes llegaban a finalizar en su mayoría estudios superiores.

FIGURA ED.1. Nivel de estudios de las generaciones nacidas en España. 1950-1970 (%)



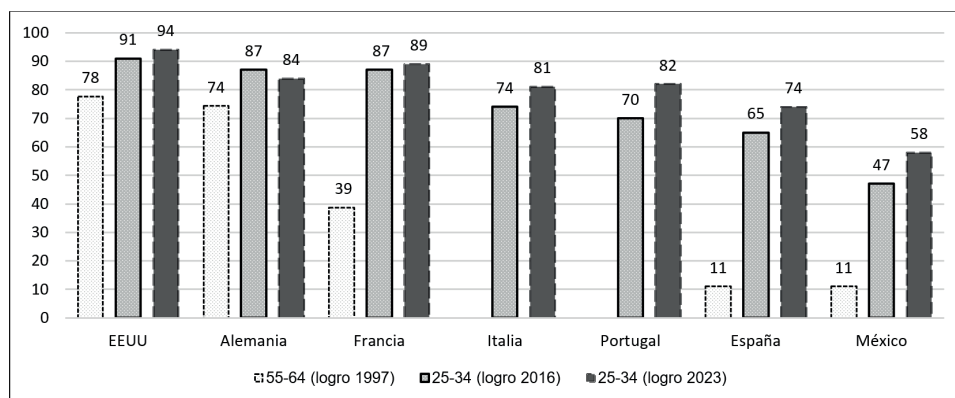
Fuente: Carreras, A. y Tafunell, X. (2005)

Los nacidos en los años 70 llegaron a disfrutar del nuevo plan de estudios de la LGE; un 30% de jóvenes finalizaron sus estudios medios y un 26% los superiores.

El estudio realizado por la OCDE (2011), con motivo de su 50 aniversario, cuyos resultados parciales, referidos a España y otros 6 países de nuestro entorno se recogen en la Figura ED. 2, permite enlazar bien estos resultados con los incorporados en el sistema internacional de Indicadores educativos. Los datos de la Figura ED.2 se refieren, primero, al porcentaje de adultos de 55 a 64 años, nacidos entre 1933 y 1942 que, en 1997, habían alcanzado como mínimo el nivel de educación secundaria superior (CINE 3), equivalente a los actuales bachilleratos y formación profesional de grado medio. En España y en México, estos adultos eran el 11%; en Estados Unidos

eran el 78%, en Alemania el 74% y en Francia el 39%. Estas cifras muestran de modo inequívoco el “retraso” de la educación española en los años anteriores a la LGE de 1970 con respecto al de los países occidentales más desarrollados.

FIGURA ED.2. Progreso en el logro de la educación secundaria superior (CINE 3)⁶



Fuentes: OCDE 2011: Education at a Glance 2011, Education at a Glance 2018 Tabla A1.2, Education at a Glance 2024. Tabla A1.2

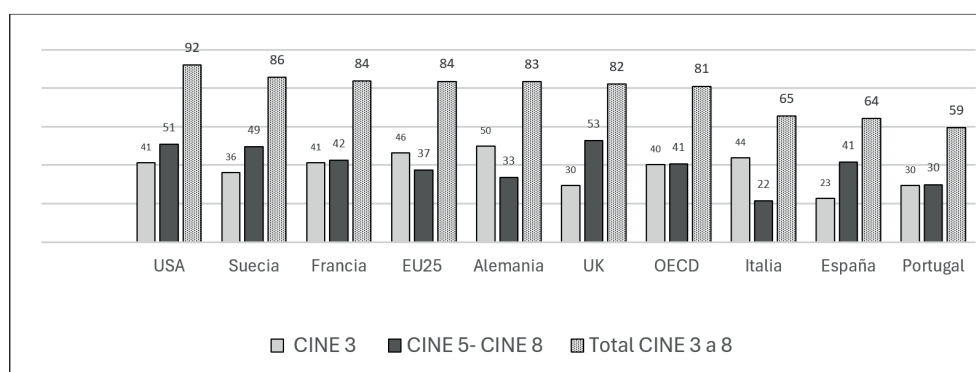
La situación comenzó a cambiar de modo muy notable desde la aprobación de las leyes educativas de 1970 y 1990. El 65% de los jóvenes españoles nacidos entre 1982 y 1991, de 25 a 34 años en 2016, alcanzaron el nivel de educación secundaria superior (OCDE, 2018). La cifra ha llegado al 74% de los jóvenes nacidos entre 1989 y 1998, que tenían entre 25 y 34 años en 2023. El progreso ha sido notable, aunque nuestra población adulta con ese nivel de educación está en la actualidad 7-8 puntos porcentuales por debajo de Italia y Portugal, a 10 puntos de Alemania, a 14 de Francia y a 20 puntos de Estados Unidos.

En la Figura ED.3 se representan juntos los porcentajes de adultos de 25-64 años (poblaciones diferentes a las comentadas en la figura anterior) que han alcanzado el nivel CINE 3, los niveles CINE 5-8 y la suma total de ambos porcentajes (OCDE, 2024b). El porcentaje de españoles con CINE 3, 23%, es

⁶ Los datos de 1997 corresponden al porcentaje de adultos de 55 a 64 años, nacidos entre 1933 y 1942, que en 1997 tenían formación de educación secundaria superior. Los datos de 2016 corresponden a ese mismo logro de jóvenes entre 25 y 34 años, nacidos entre 1982 y 1991. Finalmente, los datos de 2023 corresponden a logro de los jóvenes de 25 a 34 años, nacidos entre 1989 y 1998

la mitad del promedio UE e inferior en 17 puntos al de OCDE. Sin embargo, el porcentaje de españoles con CINE 5-8, 41%, es igual al promedio OCDE y superior a los de la UE, Alemania, Portugal e Italia. De modo que la principal dificultad española con respecto a los niveles de educación alcanzados por la población adulta radica en la secundaria superior, CINE 3 y no en la educación superior.

FIGURA ED.3. Porcentaje adultos 25-64 años con el nivel máximo de educación alcanzado. 2023



Education at a Glance 2024

Resultados de la educación secundaria

Los cambios que introdujeron la LGE y la LOGSE en las estructuras del sistema educativo, en la escolarización y en los resultados, perseguían el éxito educativo de todo el alumnado en la educación obligatoria. Estos cambios propiciaron avances muy significativos, como muestran los indicadores de resultados que se ofrecen en este apartado. No obstante, al mismo tiempo, cursos y etapas se abordaron en la práctica con un carácter selectivo, que se constata en las elevadas cifras de repetición de curso, así como en los porcentajes también elevados de alumnos que no titulaban al finalizar la EGB o la ESO.

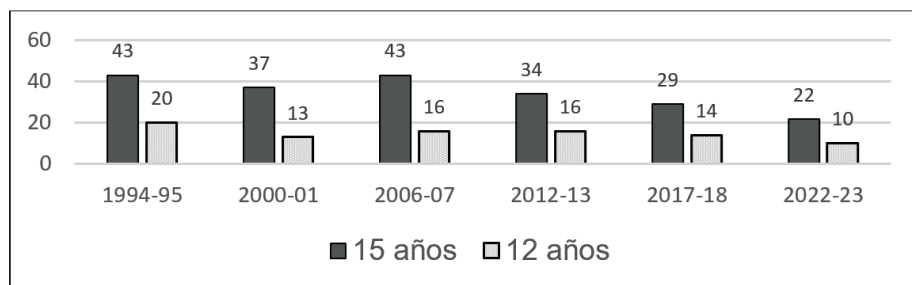
R2 Alumnado repetidor en educación obligatoria

En la toma de decisiones sobre la promoción de curso ha venido primando, para la mayoría del alumnado de la educación obligatoria, una concepción propedéutica, académica y selectiva de la enseñanza de áreas y materias, heredada de los planes de estudio anteriores, particularmente el de los años 50 (bachilleratos elemental y superior, con sus reválidas). Esta concepción ha propiciado la clasificación del alumnado, al final de cada curso, entre aprobados (éxito) y repetidores (fracaso). La aplicación de las competencias básicas en 2006 que propuso la LOE no transformó sustancialmente la situación descrita antes de 2012.

La repetición de curso en primaria y secundaria ha sido y es, todavía, elevada. Cuando los alumnos no superaban los aprendizajes en diferentes materias, se ha recurrido a la repetición de curso, que se plantea como un recurso para mejorar dichos aprendizajes, con el propósito de garantizar el éxito en los siguientes cursos y etapas educativa. El resultado son las cifras de repetición de curso que se muestran en la Figura R2.1.

En el curso 1994-95, uno de cada 5 alumnos españoles de 12 años había repetido al menos una vez. El porcentaje de repetidores en primaria descendió ligeramente en los años siguientes y con mayor intensidad en los últimos 5 años, hasta situarse en el 10% en el curso 2023. Esa cifra española es, muy superior a las de países como Reino Unido, Estados Unidos, Canadá, Suecia, Italia, Francia y Alemania, donde en 2018 la repetición en primaria se situaba entre el 1% y el 4% (Consejo Escolar del Estado, 2020) (ver Figura R2.2 y Figura R2.3 en Anexo)

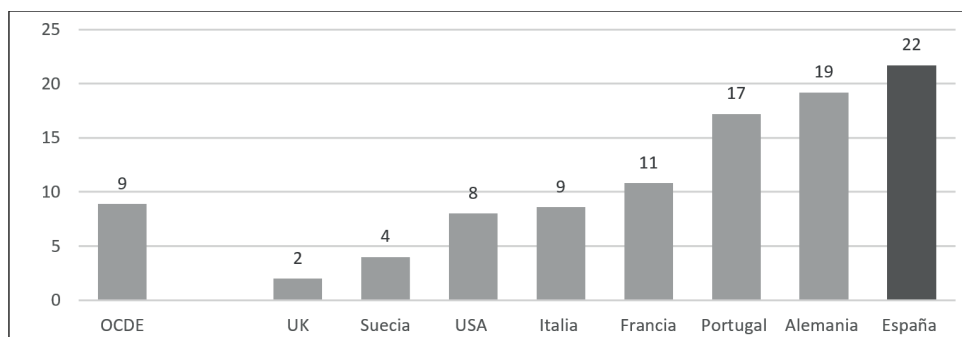
FIGURA R2.1. Porcentaje de alumnos que han repetido al menos una vez. España



Fuente: Elaboración propia a partir de Consejo Escolar del Estado (2020) e Informes PISA 2018, 2022

El porcentaje de alumnos que han repetido al menos una vez en la ESO es prácticamente el doble que en primaria en todos los cursos considerados; fue del 43% en 1994-95 y en 2006-07; disminuyó progresivamente hasta el 22% en 2022-23. La comparación internacional que presenta la Figura R2.4 (OECD (2023), constata la situación actual de la repetición en España: multiplica por 10 la del Reino Unido, por 5 la de Suecia; es el doble o mayor que la repetición en Estados Unidos, Italia y Francia (países estos dos últimos que, junto que con Portugal, presentaban cifras tan elevadas como las españolas y que han rebajado drásticamente en la última década). PISA ha constatado reiteradamente, desde su primer informe de 2000 hasta el reciente de 2022, que la repetición de curso es costosa para el país, ineficaz para el sistema y dramática para el alumnado que la padece.

FIGURA R2.4. Porcentaje de alumnado que ha repetido al menos una vez en PISA 2022



Fuente: Datos elaborados a partir del Informe PISA (2023), PISA 2022 Results (Volume II): Learning During – and From – Disruption, PISA, OECD Publishing, Paris,

En los últimos años del siglo XX y los primeros del XXI instituciones internacionales, expertos y responsables educativos de distintos países protagonizaron un proceso de reflexión sobre los objetivos educativos y la importancia de la educación para dar satisfacción a las aspiraciones sociales de desarrollo individual, económico y social. Una nueva concepción de la educación se concretó, primero, en la publicación del informe Delors *La educación encierra un tesoro* (UNESCO, 1996). El informe afirma que la educación se sustenta (se debe sustentar) en 4 pilares básicos: que los ciudadanos *aprendan a conocer, a hacer, a vivir juntos* (con-vivir, ejercer la ciudadanía) y *a ser*.

En segundo lugar, la OCDE puso en marcha el *Programa Internacional de Evaluación de Alumnos* (PISA) en el año 2000, en el que los países participantes acordaron evaluar la adquisición de competencias básicas del alumnado de 15 años⁷. En tercer lugar, la UE adoptó en 2002 el programa *Educación y Formación 2010* en el que los países miembros acordaron los *Objetivos educativos europeo*; ha confirmado estos objetivos y ha añadido otros nuevos en el *Marco estratégico para la cooperación europea en el ámbito de la educación y la formación con miras al Espacio Europeo de Educación y más allá* (UE, 2023).

R3 Resultados de las evaluaciones PISA

El estudio PISA se realiza desde el años 2000, cada 3 años, salvo el último que se retrasó a 2022 a causa de la pandemia (OCDE, 2023). La definición de las competencias y los muy variados resultados obtenidos se encuentran en los sucesivos informes (OCDE, 2000-2022).⁸ El INEE publica en cada ejercicio un informe español. (MEFPD 2023a)⁹

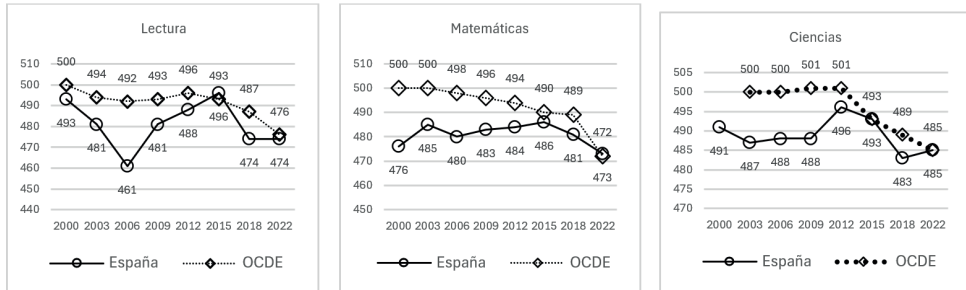
El resultado más divulgado de PISA es el de la puntuación media (y el escalafón resultante) de los países, referida a un promedio inicial de la OCDE que se hizo equivaler a 500 puntos¹⁰. En las tres competencias el promedio español fue inferior al de OCDE entre 2000 y 2009, entre 7 y 30 puntos en lectura, entre 24 y 15 en matemáticas y entre 9 y 13 puntos en ciencias (Figuras R.3.1), pero se mantuvieron siempre en el nivel 3, como el resto de los países desarrollados (Roca, 2012). Esas diferencias fueron disminuyendo en los estudios sucesivos, hasta situarse en 2 puntos por debajo en lectura en 2022, 1 punto en matemáticas e igual promedio en ciencias. Es decir, los resultados españoles en PISA se sitúan en la actualidad en la media de la OCDE, realidad muy diferente al atraso de la educación española descrito al comienzo de la década de los 70.

7 Al mismo tiempo la OCDE impulsó el proyecto que con el nombre de DeSeCo abordó la definición y selección de competencias básicas que propone esta organización (Rychen y Salganik, 2001 y 2003).

8 OCDE (2000-2022). Datos y gráficos de este apartado provienen de la elaboración propia a partir de los Informes PISA OCDE y los Informes españoles del INEE correspondientes.

9 Ministerio de Educación. Instituto Nacional de Evaluación de la Educación (INEE). El último informe publicado es el de 2022 (MEFPD, 2023a).

10 El estudio establece entre 5 y 7 niveles de rendimiento en cada competencia y describe lo que los alumnos cuya puntuación está en cada nivel son capaces de “hacer”. Los promedios OCDE, UE y de la mayoría de países desarrollados se encuentran en el nivel 3. PISA no describe lo que caracteriza a las distintas puntuaciones que se encuentren dentro de un mismo nivel.

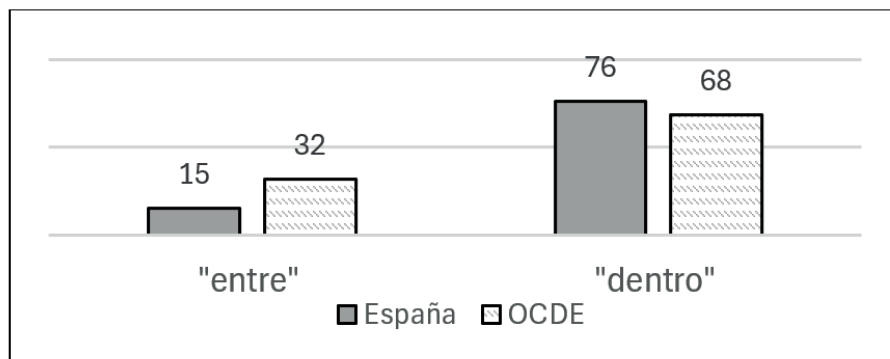
FIGURAS R3.1. Promedios en PISA. España y OCDE. 2000-2022

El resultado español en los niveles más bajos de rendimiento (1 y <1) es también similar o menor que el promedio OCDE. El porcentaje de los alumnos españoles que se sitúan en dichos niveles es inferior o igual en las tres competencias (Figuras R.3.2. Anexo). Sin embargo, el porcentaje español en los niveles altos es inferior en todos los casos al de OCDE. Es decir, el sistema educativo español es más eficiente con los alumnos que se sitúan en los niveles inferiores, a pesar de la repetición que domina en esos niveles, y menos eficiente, relativamente, con los alumnos de niveles más elevados.

El análisis de la varianza permite valorar la dispersión de los resultados de los alumnos que se produce “entre” y “dentro de” los centros. La varianza atribuible a las diferencias de resultados de los alumnos de los diferentes centros (*varianza entre centros*), es muy inferior en España, en todos los estudios PISA, que la atribuible a las diferencias de resultados de los alumnos de un mismo centro (*varianza dentro de los centros*). (Figura R3.3).

En 2022, en el conjunto de OCDE, la variación global que se produce en los resultados de los alumnos entre unos centros y otros (32%) es notablemente inferior a la que se produce dentro de los centros (68%). Eso mismo ocurre en España: 15% entre centros y 76% dentro de los centros. Los resultados españoles son similares a los de los países con mayor equidad.

FIGURA R3.3. Porcentaje de varianza. Diferencias “entre” y “dentro” de los centros. 2022

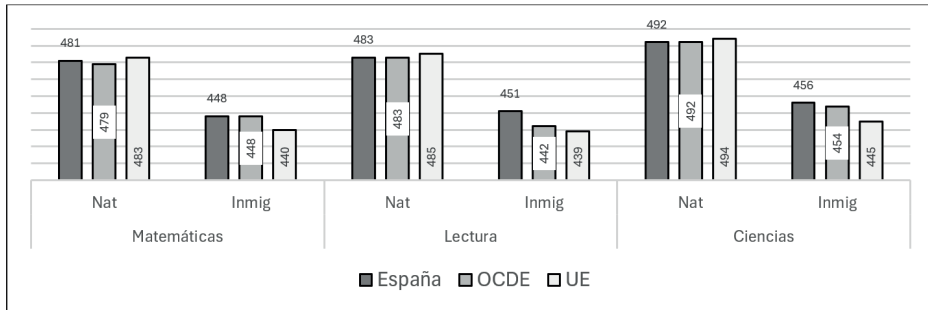


Además, la mitad de la diferencia entre centros en España es atribuible a las diferencias en el estatus social económico y cultural de los alumnos (ISEC). El promedio en el ISEC del conjunto de países de OCDE se hace equivaler a 0,0; el ISEC de la UE se sitúa en el -0,04 (muy ligeramente por debajo del promedio) y el de España en el 0,03 valor ligeramente superior al de la UE y al promedio de la OCDE. Este valor español se ha elevado notablemente en los últimos 20 años: la cifra española del ISEC era, en 2009, 0,3. Esto significa un progreso socioeconómico y cultural español que es un buen índice de la mejora del entorno de aprendizaje que disfruta el alumnado (MEFPD, 2023a).

Las chicas obtienen mayor puntuación en lectura (en torno a 487 puntos) que los chicos (en torno a 463). En matemáticas son los chicos los que obtienen mayor puntuación (478 puntos frente a 468 de las chicas, promedios prácticamente iguales en España, OCDE y UE). En ciencias las diferencias entre chicos y chicas son escasas en OCDE, UE y España. Estas diferencias relativas han sufrido pocas variaciones en los diferentes estudios PISA. (Figura R3.4. Anexo).

En relación con los resultados de nativos e inmigrantes, la Figura R3.5 muestra que los nativos españoles tienen puntuaciones prácticamente iguales en 2022 a los promedios de los nativos de los países de OCDE y UE en las tres competencias. En todos los casos, estas puntuaciones son mayores que las de los inmigrantes en unos 30 puntos.

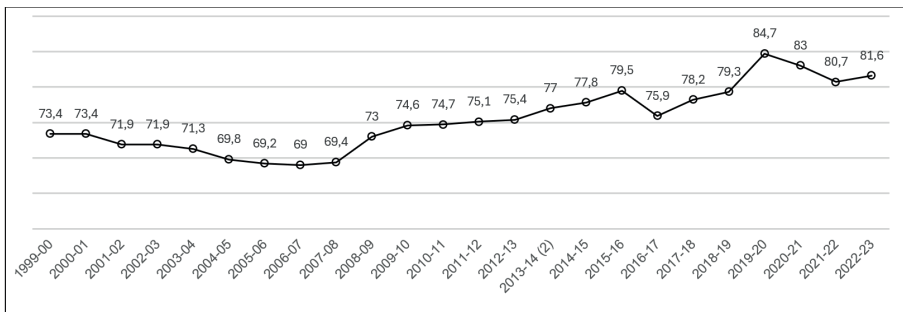
FIGURA R3.4. PISA 2022. Diferencias Nativos e Inmigrantes



R4 Titulación en la ESO (CINE 2).

Como se acaba de comentar, el alumnado español se sitúa en el último ejercicio PISA con una puntuación igual a la de los promedios de los países de la OCDE y UE. No obstante, el carácter selectivo del título de la ESO ha venido impidiendo a los alumnos que no lo obtenían la continuación de estudios en la educación secundaria superior, general o profesional, lo cual ha contribuido al denominado “fracaso escolar”. Las razones de este fracaso son muy complejas, como constata el Informe “*El éxito en la educación primaria y secundaria*” del Consejo Escolar del Estado (2020) y a él se remite al lector interesado.

FIGURA R4.1. Tasa bruta de población que finaliza ESO (Graduado en ESO) (porcentaje)

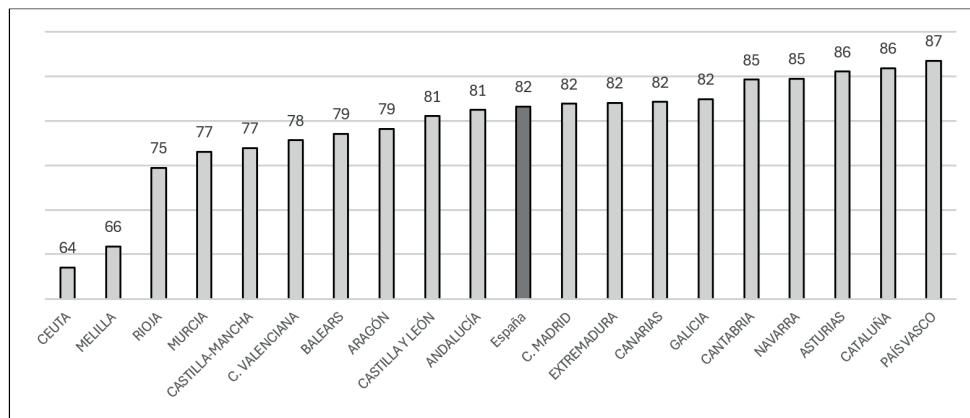


Fuente: Subdirección General de Estadística y Estudios. MEFPD

En el año 2000, un 73,4% del alumnado obtuvo el título de la ESO al finalizar esta etapa, cifra que descendió hasta el 60% en 2006-07. Se elevó hasta el 79,5 en 2015-16 y, tras un descenso de 3,6 puntos porcentuales en 2016-17, se incrementó hasta alcanzar el 84,7% en 2020. Es complejo atribuir los descensos observados en la serie a las crisis económicas o a los cambios de políticas de los diferentes gobiernos, aunque el descenso de 2000 a 2006 es elocuente; quizá es más evidente el efecto de la COVID en el descenso que situó la tasa en torno al 81%. En cualquier caso, prácticamente uno de cada 5 alumnos españoles no pudo continuar en los últimos años estudios de bachillerato o profesionales por no alcanzar el Grado de la ESO a la edad prevista (MEFPD, 2023b).

A la cifra española de titulados en la ESO en 2023 corresponden porcentajes de titulación en las comunidades y ciudades autónomas bastante diversos, entre el 64% de Ceuta y el 87% del País Vasco (Figura R.4.2).

FIGURA R4.2. Tasa bruta de población que se gradúa en ESO. CCAA. Porcentaje de alumnado. 2023



Fuente: Subdirección General de Estadística y Estudios. MEFPD

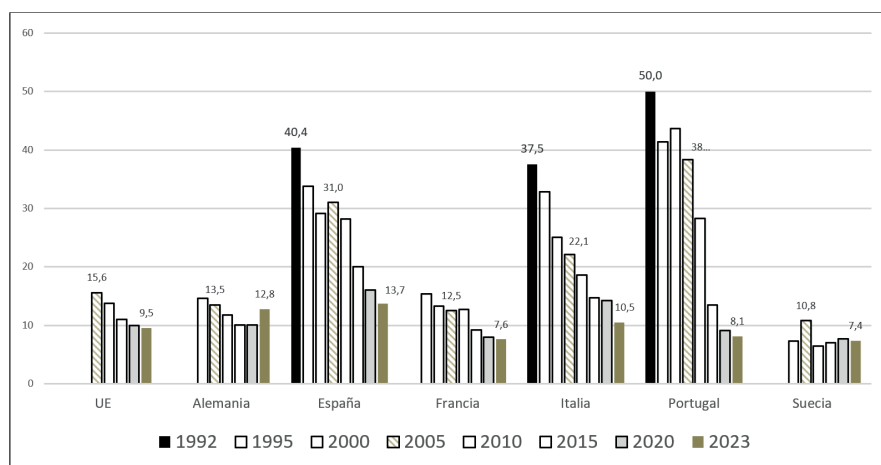
En la mayoría de los países occidentales se ha ido pasando de unos planteamientos iniciales selectivos, similares a los españoles, a un propósito firme de extender la educación de modo efectivo, para todos los ciudadanos, hasta los 18 años, como señala el objetivo europeo de situar el abandono temprano por debajo del 10%.

R5 Abandono temprano de la educación y la formación.

Reducir el abandono temprano fue uno de los principales objetivos de la UE desde 2003 (CONSEJO DE LA UNIÓN EUROPEA, 2003), confirmado en la Estrategia 2030. Se define el abandono temprano como el porcentaje de población de 18 a 24 años que ha completado como máximo la primera etapa de la educación secundaria (CINE 2) y no sigue ningún estudio o formación (European Commission, 2011). Desde el momento inicial, el objetivo fue asumido por España en la LOE e incorporado a los objetivos educativos españoles (Roca, 2010). El objetivo europeo actual para 2030 (European Commission, 2024) es situar el abandono temprano por debajo del 9%.

La Figura R5.1 muestra las cifras oficiales que proporciona Eurostat (2024d). España presentaba en 1992 (40,4%) una de las cifras más elevadas de abandono, junto a las de Italia y Portugal. La cifra española se redujo en 2005 al 31,0% y en 2023 al 13,7%. El descenso ha sido muy notable en estos últimos 18 años, pero no ha llegado a alcanzar las cifras de los dos países vecinos señalados, particularmente las de Portugal, que ha pasado del 38,5% en 2005 al 8,1% en 2023.

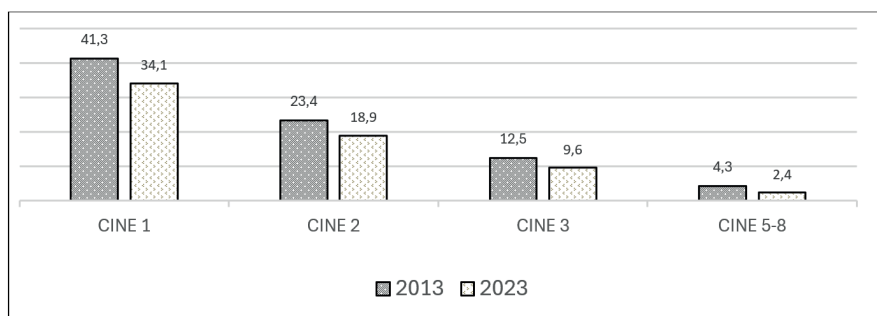
FIGURA R5.1. Evolución del Abandono temprano. España, UE y selección de países



Fuente: Eurostat. Early leavers from education and training by sex and labour status. Data extracted on 04/12/2024

Conviene también resaltar la decisiva influencia del nivel de estudios de las madres en el abandono temprano, como muestra la figura R5.2. En 2013, el 41,3 % de los alumnos españoles cuyas madres solo tenían estudios primarios no seguían estudiando; esa cifra bajó al 34,1% en 2023. Si las madres tenían estudios superiores el abandono temprano era del 4,3% en 2013 y del 2,4% en 2023. Por esta razón se ha insistido en la importancia de los estudios alcanzados por la población adulta a la hora de explicar el éxito educativo en adolescentes y jóvenes.

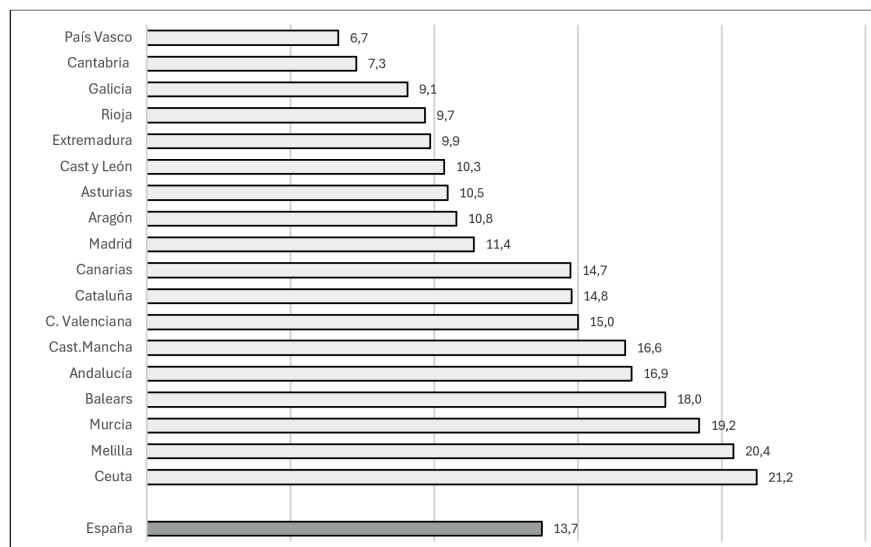
FIGURA R5.2. Abandono temprano según nivel de estudios de la madre. España. Año 2022



Fuente: OCDE 2023. PISA 2022

Ya se ha reiterado en este artículo la importancia de la repetición y las dificultades de la titulación en la ESO. No obstante, es imprescindible resaltar que algunas CCAA, con las mismas medidas legislativas estatales, han alcanzado cifras de abandono educativo temprano inferiores al objetivo inicial europeo: País Vasco (6,7%) y Cantabria (7,3%), Galicia (9,1%), Rioja (9,7%) y Extremadura (9,9%).

FIGURA R5.3. Abandono temprano de la educación-formación. CCAA. 2023



Fuente: Encuesta de Población Activa. I.N.E. Calculado con la metodología establecida por Eurostat
<https://ec.europa.eu/eurostat/web/lfs/publications>

En el extremo opuesto, las dos ciudades autónomas superan el 20% y 7 comunidades autónomas se sitúan entre el 14% y el 20%.

Resultados educativos en Educación Secundaria superior y en Educación superior

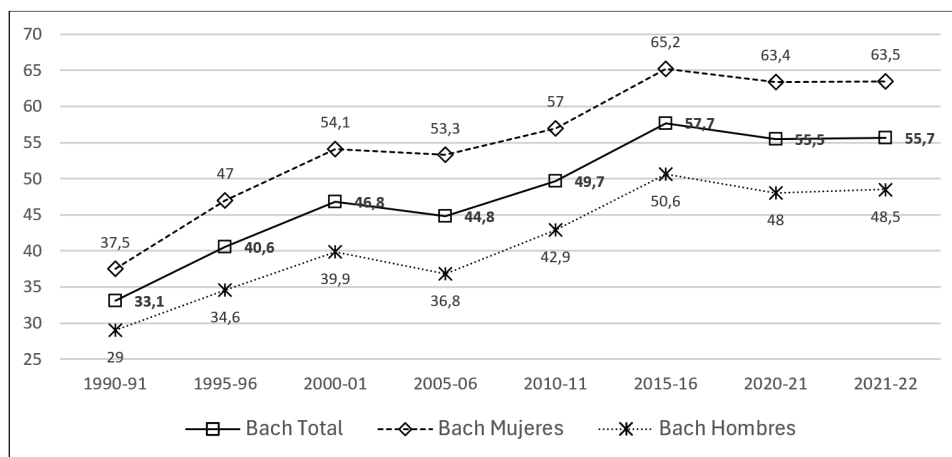
La secundaria superior, postobligatoria, presenta una evolución notable. No es posible establecer una serie continua y homogénea entre titulaciones alcanzadas en los denominados estudios medios de 1970 y los de 1990, pues corresponden a etapas diferentes en duración y niveles alcanzados; no obstante, la información comentada en la Figura ED ofrece una referencia útil; el 10% de los jóvenes nacidos en 1950 alcanzaron los estudios medios a finales de los 60, cifra que se elevó al 20% a finales de los 70 y al 30% a finales de los 80.

R6 Titulación en Educación Secundaria Superior (CINE 3)).

Las cifras de las tasas brutas de titulación en Bachillerato, FP¹¹ de Grado Medio y FP de Grado Básico, correspondientes al periodo 1990-2022, se presentan en el indicador R6, figuras R6.1, y R6.2. (MEFPD Educa base, 2024f).

La tasas de titulación de Bachillerato pasaron del 33,1% del curso 1990-91 al 46,8% en 2000-2001. Entre 2000 y 2005 hay un cambio de tendencia, que rebaja la tasa al 44,8%. De 2005-06 vuelve el crecimiento hasta 2015-16, cuando la tasa de titulación de Bachillerato alcanzó el 57,7%. En 2015 descendió ligeramente hasta el 55,5 y en 2020-21 la cifra fue muy similar a la del curso siguiente. Hay que resaltar que en todo el periodo se produce una diferencia a favor de la tasa que alcanzan las mujeres: 8,5 puntos porcentuales superior a la de los hombres en 1990-91 y de 15 puntos en 2021-22

FIGURA R6.1. Tasa bruta de población que titula en Bachillerato (%)



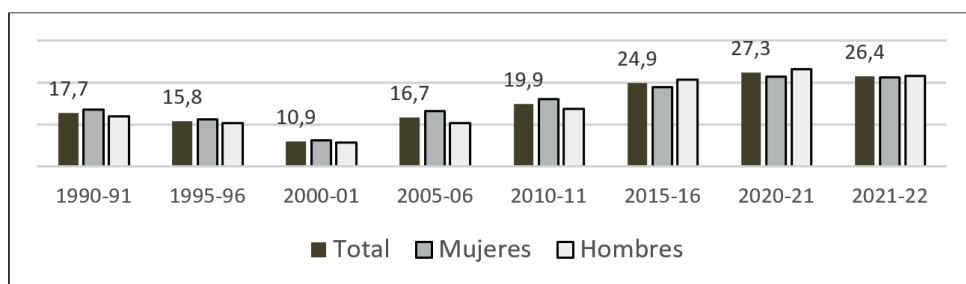
Fuente: Subdirección General de Estadística y Estudios del MMEFP

Las cifras de FP Grado Medio se inician con un total del 17,7% en 1990-91 y descienden hasta el 10,9% en 2000-01. Hay que tener en cuenta las edades de inicio y terminación de los estudios profesionales, que cambiaron significativamente entre los estudios de la LGE y los de la LOGSE. A partir

11 Todo lo relativo a la FP es tratado con detalle en el Artículo de Clara Sanz en este Monográfico.

de 2000-01, se produce un paulatino crecimiento de las tasas de la nueva FP hasta alcanzar un valor de 27,3% en 2020-21y un ligero descenso en el último curso con datos disponibles¹². Aquí también hay diferencias, aunque menores, entre mujeres y hombres y, además, cambian a lo largo del tiempo, hasta prácticamente igualarse en 2021-22 También hay que tener en cuenta las diferentes proporciones entre alumnos y alumnas en las distintas ramas de la FP.

FIGURA R6.2. Tasa bruta de población que titula en FP Grado Medio (%)



Fuente: Subdirección General de Estadística y Estudios del MMEFP

Las tasas de titulación en la FP Grado Básico, que se inician en el curso 2015-16 se mantiene entre el 3 y el 4,7% en los seis cursos considerados, con un porcentaje de mujeres que duplica prácticamente el de los hombres.

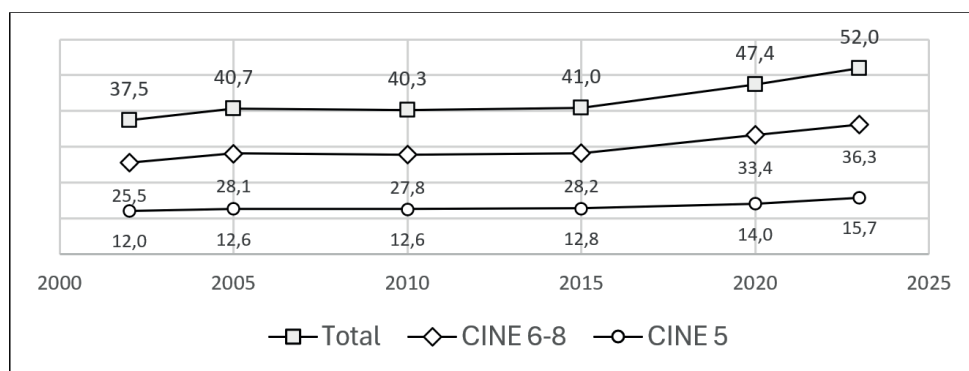
De modo que, aunque la comparación no es rigurosa por las distintas medidas estadísticas utilizadas, se ha pasado en los últimos 50 años de cifras de titulación en “estudios medios” de un 30% a cifras que sumados las de Bachillerato, las de FP Grado Medio y las de FP Grado Básico, y descontando duplicidades, se aproximan al 74 % de logro de la población de 25-34 años en educación CINE 3 presentada anteriormente en la Figura ED2. La encuesta de población activa (INE) estima que la población de 20-29 años que había completado al menos la 2ª Etapa de Secundaria en 2023 variaba del 89,5% en el País Vasco al 67,1 de Murcia, con un promedio estatal del 77,8% (R6-Tabla 3.1. Anexo).

¹² Ver el Artículo de Clara Sanz de este monográfico para una mejor comprensión del significado de estas las tasas de titulación y de las diferencias entre los distintos estudios de FP, medios y superiores, en los distintos periodos correspondientes a las diferentes leyes educativas.

R7 Evolución de la población de 25 a 34 años con Educación Superior (CINE 5-8)¹³

El objetivo europeo para 2030 establece que el porcentaje de personas de 25 a 34 años con estudios superiores debería ser, como mínimo, del 45 % en 2030¹⁴. Ese objetivo se ha alcanzado en España antes de 2020, como se muestra en las Figuras R7.1 y R7.2. La cifra total de educación superior es la suma de las correspondientes a la educación universitaria (CINE 6-8) y a la educación superior CINE5.

FIGURA R7.1. Evolución de la población de 25 a 34 años con Educación Superior en España (CINE 5 a 8)



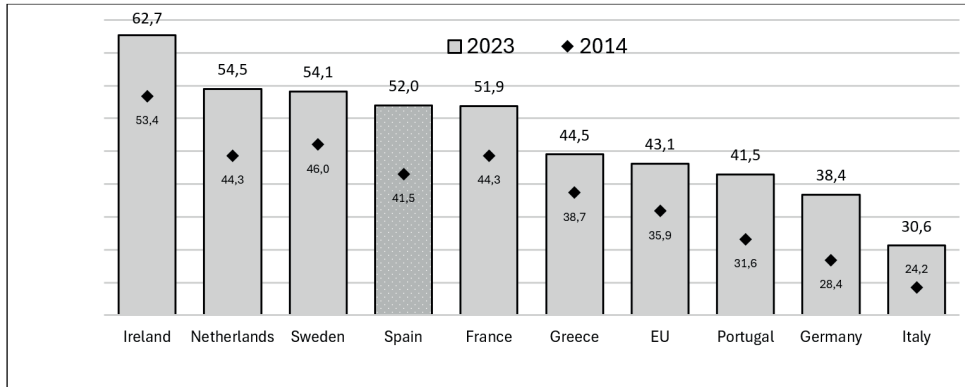
Fuente: Encuesta de Población Activa (INE). MEFPD

El porcentaje más elevado de jóvenes con estudios superiores en la UE es el de Irlanda; España se sitúa en unas cifras próximas a la de Países Bajos o Suecia y superiores a las de la media de la UE, Figura R7.2. Se trata de un éxito indudable de la educación superior española.

¹³ En este apartado no se ofrecen tasas de titulación debido a la complejidad y diferencias entre los diferentes títulos.

¹⁴ Education and Training Monitor 2021

FIGURA R7.2. Porcentaje de jóvenes de 25 a 34 años con estudios superiores

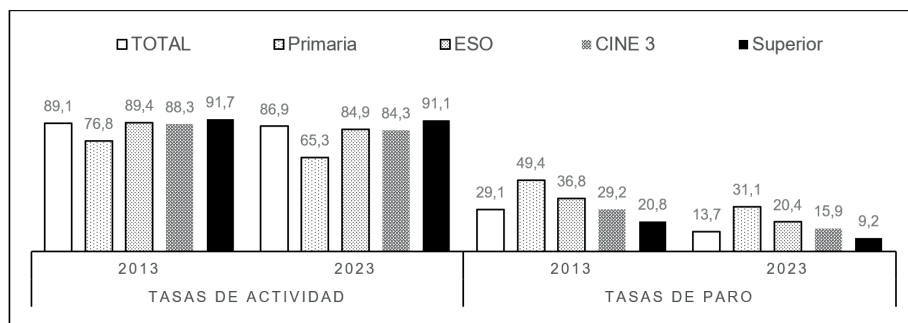


Fuente: Eurostat (EU Labour Force Survey).

R8 Tasas de actividad y paro. Índices salariales

La Figura R8.1 presenta las tasas de actividad y paro. Las tasas de actividad son, en los dos años considerados, menores para los jóvenes con solo estudios primarios y mayores para los que tienen estudios superiores. El paro ha descendido de modo notable entre 2013 y 2023; en este último año, el paro que afecta a los jóvenes con solo estudios primarios es el triple del de los que tienen estudios superiores (MEFPD 2024a).

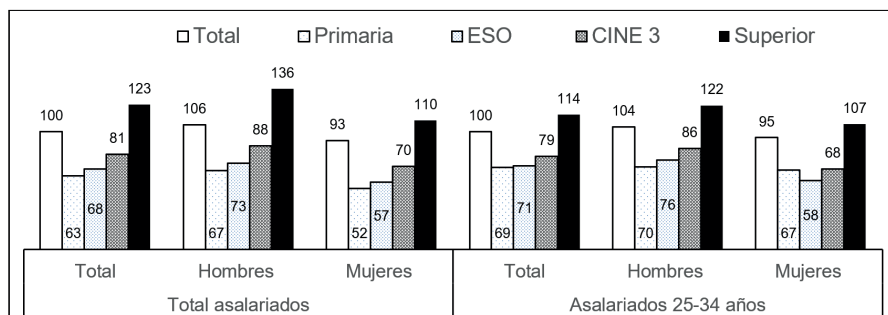
FIGURA R8.1. Tasas de actividad y de paro de la población de 25 a 34 años de edad, según nivel de formación alcanzado



Fuente: Encuesta de Población activa. INE.¹⁵

La Figura R8.2 presenta los salarios anuales, valorados sobre el índice 100 que corresponde al promedio de la población total y al de asalariados de 25-34 años. En ambas poblaciones los salarios de los hombres con educación superior (136-114) son mayores que el del resto de hombres con otros niveles de estudios en las dos poblaciones consideradas; y también son mayores que el de todas las mujeres. Los salarios de las mujeres con educación superior (110- 107) superan al también al del resto de mujeres y hombres de las dos poblaciones sin estudios superiores.

FIGURA R8.2. Índices de salarios anuales, según nivel de formación alcanzado. Año 2022



Fuente: Encuesta Condiciones de vida. INE.

¹⁵ Los datos de esta y de la siguiente figura provienen de la publicación *Datos y cifras curso escolar 2024-2025* de la Subdirección General de Estadística y Estudios del MEFPD

Consideración final

Los datos de estos dos últimos indicadores así como la evolución de las cifras del resto de los indicadores educativos seleccionados de estos años transcurridos desde 1970 a 2025 ofrecen evidencias elocuentes sobre la importancia de garantizar a todos los niños, jóvenes y adultos, sin excepción, los recursos necesarios a fin de que puedan alcanzar el mayor nivel educativo acorde con sus capacidades e intereses. Una mayor y mejor educación de todos permite mejorar la formación de los ciudadanos, es decir, proporciona una riqueza individual que, una vez adquirida, no puede ser enajenada, sustraída o aprovechada con otros fines distintos de la prosperidad de los individuos que la disfrutaban. Al mismo tiempo, una mayor y mejor educación de todos significa una mayor riqueza del conjunto de las sociedades en las que se integran, un mayor capital humano; la educación es realmente la “riqueza de las naciones y de los individuos” en esta sociedad del conocimiento del siglo XXI.

Referencias

- Antón, V., Burgos, J. y Coll, P. (1992). *Comparación del gasto de las Administraciones Públicas entre España y los países de la CE*. Secretaría de Estado de Presupuestos y Gastos.
- Carreras, A. y Tafunell, X. (coords). (2005). *Estadísticas históricas de España. Siglos XIX y XX*. Capítulo 3, Educación. Núñez, C.E. Fundación BBVA.
- Consejo Escolar del Estado (2020). *El éxito en la educación primaria y secundaria*. MRFPD.
<https://www.educacionfpydeportes.gob.es/mc/cee/publicaciones/estudios/exito-educacion.html>
- CONSEJO DE LA UNIÓN EUROPEA. (2003). Council conclusions of 5/6 May 2003 on Reference Levels of European Average Performance in Edu-

- cation and Training (Benchmarks). 2003/C 134/02).
<https://op.europa.eu/en/publication-detail/-/publication/35b8e2a0-a9c3-4b9b-8654-9a9c74ef2603/language-en>
- European Commission (2011). Progress towards the Lisbon objectives in education and training. Indicators and benchmarks. 2009. Publications Office.
<https://op.europa.eu/en/publication-detail/-/publication/50e7d888-07f4-4752-933d-57089a26d387/language-en>
- European Commission (2024) Directorate-General for Education, Youth, Sport and Culture, Education and training monitor 2024 – Comparative report, Publications Office of the European Union, 2024.
<https://data.europa.eu/doi/10.2766/815875>.
- Eurostat (2024a). *Estadísticas de fecundidad. Tasa total de fecundidad, 1960-2022*, de [ESTAT].
<https://ec.europa.eu/eurostat/databrowser/view/tps00199/default/table?lang=en>
- Eurostat (2024b). *Gasto Público en educación en relación al PIB por cobertura económica, tipo de administración y periodo*. Datos y cifras 2024/2025. Subdirección General de Estadística y Estudios del ME-FPD.
<https://www.educacionfpydeportes.gob.es/servicios-al-ciudadano/estadisticas/economicas/gasto/series.html>
- Eurostat (2024c). *Gasto por alumno en instituciones educativas públicas como porcentaje del PIB per cápita. Año 2021*. Datos y cifras 2024/2025. Subdirección General de Estadística y Estudios del MEFP.
<https://www.lamoncloa.gob.es/serviciosdeprensa/notasprensa/educacion-fp-deportes/Documents/2024/110924-%20datos-y-cifras-curso-escolar-2024-2025.pdf>
- Eurostat (2024d). Early leavers from education and training by sex and labour status
https://ec.europa.eu/eurostat/databrowser/view/edat_lfse_14/default/table?lang=en
<https://ec.europa.eu/eurostat/web/lfs/publications>
- INEbase (2024a) *Población residente por fecha, sexo y edad (desde 1971)*. Estadística Continua de Población (ECP) 1 de octubre de 2024. Población extranjera con permiso de residencia, censada como población de derecho en España.
<https://www.ine.es/jaxiT3/Tabla.htm?t=56934>

- INEbase (2024b). *Tasa de Natalidad según nacionalidad (española/extranjera) de la madre.*
<https://www.ine.es/jaxiT3/Tabla.htm?t=1382>
- INEbase (2024c). *PIB por habitante y crecimiento anual del PIB. 2000-2021.*
https://www.ine.es/dyngs/INEbase/es/operacion.htm?c=Estadistica_C&cid=1254736167628&menu=resultados&idp=1254735576581
- MEFPD (2023a). *PISA 2022. Informe español.* Instituto Nacional de Evaluación Educativa.
<https://www.educacionfpydeportes.gob.es/inee/evaluaciones-internacionales/pisa/pisa-2022.html>
- (MEFPD, 2023b). Enseñanzas no universitarias / resultados académicos / series / alumnado que termina los estudios (Cifras absolutas y Tasas de graduación). Tasa bruta de población que finaliza ESO (Graduado en ESO) (porcentaje)
https://estadisticas.educacion.gob.es/EducaJaxiPx/Datos.htm?path=/no-universitaria/alumnado/resultados/series/alumnado/10/&file=series_1_03.px
- MEFPD (2024a). *Datos y cifras Curso escolar 2024/2025.* Subdirección General de Estadística y Estudios.
https://www.libreria.educacion.gob.es/gl/libro/datos-y-cifras-curso-escolar-2024-2025_184570/
- MEFPD Educa base (2024b). *Gasto Público en educación en relación al PIB por cobertura económica, tipo de administración y periodo.* Subdirección General de Estadística y Estudios.
<https://www.educacionfpydeportes.gob.es/servicios-al-ciudadano/estadisticas/economicas/gasto/series.html>
- MEFPD Educa base (2024c). *Estadística de las Enseñanzas no universitarias.* Subdirección General de Estadística y Estudios. Número medio de alumnos por profesor en EE de Régimen General. 1990-2023
<https://estadisticas.educacion.gob.es/EducaJaxiPx/Tabla.htm?path=/no-universitaria/profesorado/estadistica/series/10/&file=series08.px&L=0>
- MEFPD Educa base, (2024d). *Estadística de las Enseñanzas no universitarias.* Subdirección General de Estadística y Estudios. Porcentaje de profesorado mujeres
<https://estadisticas.educacion.gob.es/EducaJaxiPx/Tabla.htm?path=/no-universitaria/profesorado/estadistica/series/10/&file=series06.>

[px&L=0](#)

MEFPD Educa base, (2024e). Alumnado de E. Infantil por titularidad del centro, comunidad autónoma y periodo.

https://estadisticas.educacion.gob.es/EducaJaxiPx/Tabla.htm?path=/no-universitaria/alumnado/matriculado/series/gen-alumnado/10/&file=alumnado_2_01.px&L=0

MEFPD Educa base, (2024f)

<https://estadisticas.educacion.gob.es/EducaDynPx/educabase/index.htm?type=pcaxis&path=/no-universitaria/alumnado/resultados/series/alumnado&file=pcaxis&l=s0>

OCDE (2000-2022). Informes PISA (páginas web diferentes para cada edición).

OECD (2011) Education at a Glance 2011. 50 anniversary OECD. Progress in attainment of upper secondary education over half a century, by country. Chart 2.

https://www.oecd.org/content/dam/oecd/en/publications/reports/2011/09/education-at-a-glance-2011_g1g141c7/eag-2011-en.pdf

OECD (2018) Education at a Glance 2018: OECD Indicators, OECD Publishing, Paris. <http://dx.doi.org/10>

OECD (2023), PISA 2022 Results (Volume II): Learning During – and From – Disruption, PISA, OECD Publishing, Paris,

<https://doi.org/10.1787/a97db61c-en>

OECD (2024a). *Society at a Glance 2024: OECD Social Indicators*, OECD Publishing, Paris,

<https://doi.org/10.1787/918d8db3-en>

OECD (2024b) Education at a Glance 2024. Tabla A1.2.

<https://www.oecd-ilibrary.org/education/education-at-a-glance-2024>

Prados de la Escosura, L. (2021). *Spanish Economic Growth, 1850-2015* [dataset]. Versión 1. Banco de España (compilador). Repositorio institucional del Banco de España. <https://repositorio.bde.es/handle/123456789/18695>

Roca, E. (2010). El abandono temprano de la educación y la formación en España. *Revista de Educación. Extraordinario. 2010*, 31-62.

Roca, E. (2012). *La evaluación diagnóstica de las competencias básicas*. Madrid. Síntesis.

UE (2023) *Marco estratégico para la cooperación europea en el ámbito de*

- la educación y la formación con miras al Espacio Europeo de Educación y más allá.* EUR-Lex
<https://eur-lex.europa.eu/ES/legal-content/summary/strategic-framework-for-european-cooperation-in-education-and-training-towards-the-european-education-area-and-beyond.html>
- UNESCO (1996). *La Educación encierra un tesoro*, informe de la Comisión Internacional sobre la Educación para el Siglo XXI (compendio). Autor: Delors, J. Ediciones UNESCO.
https://unesdoc.unesco.org/ark:/48223/pf0000109590_spa
- UNESCO (2011). Conferencia General, 36ª Reunión. París. *Revisión de la Clasificación Internacional Normalizada de la Educación (CINE.)*
<https://uis.unesco.org/sites/default/files/documents/international-standard-classification-of-education-isced-2011-sp.pdf>
- Vilanova, M. y Moreno, X. (1992) *Atlas de la evolución del analfabetismo en España 1887 a 1981*. MEC. Sec. Estado de Educación. CIDE.
- World Bank Open Data (2023) *Producto interior bruto per cápita (GDP). 2021*
<https://data.worldbank.org/indicator/NY.GDP.MKTP.PP.KD?locations=PE>
- World Bank Group (2024) *Gasto público en educación (%PIB) 2021*
<https://datos.bancomundial.org/indicador/SE.XPD.TOTL.GD.ZS>

Información de contacto: Enrique Roca. E-mail: erc.roca@gmail.com

ANEXO

El interesado en conocer las gráficas y tablas originales puede acceder al anexo que pone a disposición el autor a través del correo electrónico: erc.roca@gmail.com