

## **Práctica reflexiva en la formación de profesionales: adecuación de programas basados en evidencia en contextos locales**

### **Reflective practice in professional training: adapting evidence-based programmes to local contexts**

### **Prática reflexiva na formação de profissionais: adequação de programas baseados em evidências em contextos locais**

Alícia BORREGO-TARRAGÓ  <https://orcid.org/0000-0001-5589-5073>

Lucía GONZÁLEZ-PASARÍN  <https://orcid.org/0000-0001-9080-8043>

Laura SEGARRA-AYLLÓN  <https://orcid.org/0009-0005-6338-9257>

M. Àngels BALSELLS  <https://orcid.org/0000-0003-3283-8222>

Universidad de Lleida

Fecha de recepción: 18.VII.2024

Fecha de revisión: 29.IX.2024

Fecha de aceptación: 05.XI.2024

#### CONTACTO CON LOS AUTORES

**Lucía González-Pasarín:** Universitat de Lleida, Departamento de Ciencias de la Educación, Avda. de l'Estudi General, 4, Lleida 25001, España. E-mail: [lucia.gonzalez@udl.cat](mailto:lucia.gonzalez@udl.cat)

#### **PALABRAS CLAVE:**

Investigación participativa;  
práctica basada en la evidencia;  
formación de profesionales;  
práctica reflexiva.

**RESUMEN:** La formación de los y las profesionales<sup>1</sup> de servicios sociales es una pieza clave para la incorporación y consolidación de buenas prácticas en parentalidad positiva. Pero la implementación de los programas basados en evidencia plantea también la necesidad de adaptarlos a los contextos de aplicación, así como la incorporación de ajustes en la propia organización de los servicios. La investigación internacional está mostrando avances para lograr un ajuste entre las exigencias científicas y la realidad profesional en la implementación de los programas de apoyo familiar.

Este artículo presenta los resultados de una investigación dirigida a la implementación y evaluación del "Programa de atención integral a niños, niñas, adolescentes y sus familias en situación de riesgo" por parte de los servicios sociales del Ayuntamiento de Lleida.

El objetivo del artículo fue analizar si la práctica reflexiva como una metodología formativa de los profesionales contribuye no solo a la adquisición de competencias para llevar a cabo la metodología del Programa, sino también a realizar las adaptaciones necesarias del Programa con las garantías científicas y promover los cambios en la organización del servicio.

Se empleó una metodología participativa basada en la práctica reflexiva. Los participantes de la investigación fueron un total de 60 profesionales. La recogida de información se realizó con un diario de campo y un diario de seguimiento, analizado mediante análisis de contenido.

	<p>Los resultados mostraron que la práctica reflexiva fue una estrategia válida para la formación de las profesionales que implementan un Programa basado en la evidencia; y para establecer un diálogo iterativo entre investigadores, responsables institucionales y profesionales de la práctica, posibilitando tanto la adaptación del Programa al contexto como de la organización de los Servicios.</p>
<p><b>KEYWORDS:</b> Participatory research; evidence-based practice; professional training; reflective practice.</p>	<p><b>ABSTRACT:</b> The training of professionals from social services is a key component for incorporating and consolidating best practices in positive parenting. However, implementing evidence-based programmes also requires adapting them to specific application contexts and making adjustments within the service organisation itself. International research is showing progress in achieving a balance between scientific requirements and professional realities in the implementation of family support programmes.</p> <p>This article presents the results of research aimed at the implementation and evaluation of the “Comprehensive Care Programme for Children, Adolescents, and Families at Risk” by the social services of the Lleida City Council.</p> <p>The aim of the article was to analyse whether reflective practice, as a training methodology for professionals, contributes not only to acquiring the competencies needed to carry out the Programme’s methodology, but also to making the necessary adaptations to the Programme with scientific rigor, as well as promoting changes within the organisation of the service.</p> <p>A participatory methodology based on reflective practice was employed. The research participants included a total of 60 professionals. Information was collected through a field journal and a monitoring diary, which were analysed using content analysis.</p> <p>The results showed that reflective practice was a valid strategy for training professionals implementing an evidence-based Programme; it also facilitated an iterative dialogue between researchers, institutional leaders, and practitioners, enabling both the adaptation of the Programme to the specific context and to the organisation of the Services.</p>
<p><b>PALAVRAS-CHAVE:</b> Pesquisa participativa; prática baseada em evidências; formação de profissionais; prática reflexiva.</p>	<p><b>RESUMO:</b> A formação dos profissionais de serviços sociais é uma peça fundamental para a incorporação e consolidação de boas práticas em parentalidade positiva. No entanto, a implementação de programas baseados em evidências também exige adaptá-los aos contextos de aplicação, bem como realizar ajustes na própria organização dos serviços. A pesquisa internacional vem mostrando avanços para alcançar um equilíbrio entre as exigências científicas e a realidade profissional na implementação de programas de apoio familiar.</p> <p>Este artigo apresenta os resultados de uma pesquisa direcionada à implementação e avaliação do “Programa de Atenção Integral a Crianças, Adolescentes e Famílias em Situação de Risco” pelos serviços sociais da Câmara Municipal de Lleida.</p> <p>O objetivo do artigo foi analisar se a prática reflexiva, como uma metodologia formativa para os profissionais, contribui não apenas para a aquisição de competências para realizar a metodologia do Programa, mas também para as adaptações necessárias do Programa com rigor científico e para promover mudanças na organização do serviço.</p> <p>Utilizou-se uma metodologia participativa baseada na prática reflexiva. Os participantes da pesquisa foram um total de 60 profissionais. A coleta de informações foi realizada com um diário de campo e um diário de acompanhamento, analisados por meio de análise de conteúdo. Os resultados mostraram que a prática reflexiva foi uma estratégia válida para a formação dos profissionais que implementam um Programa baseado em evidências; além disso, permitiu estabelecer um diálogo iterativo entre pesquisadores, gestores institucionais e profissionais da prática, possibilitando tanto a adaptação do Programa ao contexto quanto à organização dos Serviços.</p>

## Introducción

La intervención socioeducativa con familias en situación de riesgo representa un desafío científico, social y profesional impulsado desde la aprobación de la Recomendación 19 del Comité de ministros del Consejo de Europa sobre Políticas de Apoyo a la Parentalidad (2006). Esta recomendación define la parentalidad positiva, como “el comportamiento de los padres fundamentado en el interés superior del niño, que cuida, desarrolla sus capacidades, no es violento y ofrece reconocimiento y orientación que incluyen

el establecimiento de límites que permitan el pleno desarrollo del niño” (p. 3). A partir de esta recomendación han surgido nuevas formas de intervención con las familias, adoptando un enfoque ecológico, inclusivo y participativo (Balsells *et al.*, 2019).

Atender a las familias desde esta nueva perspectiva conlleva varios desafíos como abordar una amplia variedad de situaciones familiares que ponen en riesgo el bienestar del niño o de la niña, asumir que todas las familias poseen capacidades que pueden ser potenciadas, diversificar las acciones según las necesidades específicas de las

familias, y proporcionar recursos y apoyos para fortalecer sus capacidades (Rodrigo, *et al.*, 2010). Además, el enfoque de la parentalidad positiva también enfatiza la necesidad de fortalecer la participación y la implicación activa de madres, padres, hijas e hijos a lo largo de todo el proceso de intervención; de acuerdo con Lacharité *et al.* (2021) el enfoque participativo conlleva su protagonismo en la comprensión de su propio ejercicio de la parentalidad, en las decisiones sobre el plan de trabajo familiar, las acciones desarrolladas y en la valoración de las acciones y decisiones. Todo ello demanda acciones en la organización de los servicios desde este enfoque; en la implementación de prácticas y programas basados en la evidencia científica; y en la adquisición de competencias interprofesionales para aplicar estas prácticas y programas.

Rodrigo *et al.* (2015) han encontrado que la organización de los servicios de apoyo familiar debe reunir características como la proximidad y accesibilidad, la flexibilidad horaria para ajustarse a las necesidades de las familias o la adaptabilidad cultural y la adecuación de los espacios para asegurar confidencialidad y respeto. A su vez, la conformación de equipos interdisciplinares, la planificación temporal de las intervenciones y la coordinación y articulación de recursos son buenas prácticas para considerar en el apoyo familiar (Balsells *et al.*, 2022).

De acuerdo con los estándares de calidad definidos por la Red Europea de Apoyo Familiar (EurofamNet por sus siglas en inglés, <https://eurofamnet.eu/>) (Özdemir *et al.*, en prensa), la implementación de programas basados en evidencia científica en el ámbito de la parentalidad positiva implica una estrategia sistematizada y bien estructurada. Estos programas se desarrollan sobre una base teórica sólida y están diseñados para ser replicables y efectivos, con contenidos detallados y procedimientos claros, que deben estar recogidos en un protocolo o manual. Su objetivo es ofrecer intervenciones capacitadoras que sean pertinentes, accesibles y ajustables a las diversas necesidades y contextos de las familias (Rodrigo *et al.*, 2023).

La implementación de estos programas requiere también el balance adecuado entre fidelidad y flexibilidad. La fidelidad en la implementación del programa significa respetar los fundamentos teóricos y metodológicos del programa. Y la flexibilidad consiste en adaptar el programa a las características específicas del entorno local y de las familias participantes, siempre que sea necesario y no implique la modificación de los elementos centrales del programa. Para ello, es necesario que en el manual

se recoja que elementos deben ser estrictamente respetados para mantener los estándares de calidad en el diseño del programa y que aseguran su eficacia, y cuáles pueden ser adaptados sin comprometer dichos aspectos (Barrera *et al.*, 2017; Rodrigo *et al.*, 2023). Asimismo, la formación continua y el apoyo a los y las profesionales son elementos que aseguran la aplicación adecuada de las técnicas y enfoques del programa. Por último, la implementación debe contar con el apoyo de toda la ecología, tanto institucional como comunitaria. Este es un elemento a su vez esencial para la sostenibilidad del programa (Fixsen *et al.*, 2005; Gottfredson *et al.*, 2015).

Respecto a la evaluación del proceso de implementación, EurofamNet ha propuesto un enfoque metodológico plural para conseguir el ajuste entre las exigencias científicas en la evaluación y la realidad política y profesional en la selección de las estrategias de evaluación de los programas de apoyo familiar (Almeida *et al.*, 2022; European Family Support Network, 2020). Esto conlleva considerar tanto los criterios de la práctica profesional como los científicos y, por tanto, seleccionar estrategias científicamente rigurosas y sensibles y ajustadas al contexto (Almeida *et al.*, 2022; Fives *et al.*, 2017). En consecuencia, la evaluación de la implementación debe incluir tanto la evaluación de procesos como la de resultados, ya que ambos permiten identificar áreas de mejora y ajustar las intervenciones para responder a las necesidades cambiantes de las familias y los contextos locales. Los resultados de estas evaluaciones proporcionan una guía a investigadores, profesionales, responsables políticos y agentes institucionales para la innovación y la mejora continua de los servicios de apoyo familiar (Rodrigo *et al.*, 2023).

En España, los servicios y programas de atención y apoyo a las familias se desarrollan a través de equipos interdisciplinares que incluyen profesionales de la psicología, el trabajo social, la educación social, la pedagogía y la medicina (Pascual *et al.*, 2019). Estos equipos requieren competencias interprofesionales, que superen la perspectiva disciplinaria más tradicional. La investigación está avanzando en el análisis de estas competencias en el marco del apoyo familiar. Son ejemplos la guía de competencias interprofesionales (Rodrigo *et al.*, 2021), donde se clasifican las competencias y microcompetencias de los y las profesionales referentes a las características del servicio y de la cultura organizacional; el proceso de trabajo con las familias; y, la implementación de prácticas y programas basados en la evidencia. Y, el catálogo de habilidades profesionales (Mešl

et al., 2023), donde se enfatizan las cualidades de precisión, empatía, calidez y autenticidad en los profesionales como elementos asociados con una mayor satisfacción de las familias y, en menor medida, con resultados positivos. Además, las habilidades técnicas esenciales que deben tener los y las profesionales incluyen empoderar y capacitar a las familias, así como habilidades de comunicación efectivas, que reducen la resistencia de padres y madres y promueven cambios reales. También se destacan la planificación, toma de decisiones, resolución de problemas, flexibilidad y adaptación a las necesidades de las familias, colaboración con otros servicios y gestión del tiempo. Igualmente, el conocimiento específico necesario abarca, entre otros, la comprensión del contexto familiar, igualdad y diversidad. La adquisición y desarrollo de estas competencias requieren la formación de los y las profesionales. Además, como ya se ha mencionado, la calidad en la implementación depende de una formación adecuada y una capacitación continua de los y las profesionales dirigida a garantizar la calidad de la implementación. En este sentido, la labor de las y los profesionales tiene un papel central en los programas basados en la evidencia (Hidalgo et al., 2023).

La práctica reflexiva es una estrategia formativa adecuada ya que implica reconocer que los y las profesionales realizan una construcción personal de los conocimientos y enfoques de intervención, los cuales guían y orientan sus actuaciones en el trabajo con las familias (Canavan et al., 2016). Así, dado que la práctica profesional se construye con base en el conocimiento explícito e implícito teórico previo y el adquirido progresivamente en el ejercicio profesional (Jiménez et al., 2020), la práctica reflexiva permite la discusión constante entre los nuevos conocimientos y los propios procesos y prácticas. Esta visión de la formación conlleva ofrecer a los y las profesionales de atención familiar los recursos y formación necesarios, fomentar una cultura de evaluación y promover la innovación en los servicios. Esta formación parte del relato de las experiencias, que alimentan la comprensión de las situaciones. Una práctica compleja que no es solo cuestión de palabras, conocimientos o habilidades, sino de comprensión de las situaciones que surgen de la experiencia, de la escucha y la reflexividad compartida (Lüthi y Zuntini, 2021). Se puede afirmar que la formación de los y las profesionales a través de la práctica reflexiva es adecuada para la adquisición de las competencias necesarias para trabajar desde el enfoque de la parentalidad positiva. Sin embargo, como se ha visto, el enfoque también requiere otros cambios en la organización

de los propios servicios o en la adaptación de programas basados en evidencias a la realidad de estos. Esto nos lleva a plantearnos interrogantes como: ¿Qué aporta la práctica reflexiva a la implementación de un programa basado en la evidencia? Además de la adquisición de las competencias profesionales para llevar a cabo la implementación, ¿puede facilitar otros cambios en la aplicación del enfoque de la parentalidad?

## Justificación y objetivos

La respuesta a estos interrogantes se articula desde la investigación participativa y basada en la práctica reflexiva realizada con los servicios sociales del Ayuntamiento de Lleida para implementar el “Programa de atención integral a niños, niñas, adolescentes y sus familias en situación de riesgo” (Balsells et al., 2024). El Programa ha sido formulado de acuerdo con los ocho estándares de calidad definidos por la Red Europea de Apoyo a la Familia (EurofamNet): Modelo teórico definido, Objetivos claramente establecidos, Manual protocolizado, Basado en evidencias, Desarrollo apropiado indicado a las edades y características de los niños y adolescentes, así como a las habilidades de los padres y madres, Adaptable a necesidades, características y expectativas del grupo, Participativo, Orientado al desarrollo de competencias y habilidades (Bernedo et al., 2023; Özdemir et al., en prensa).

Es un programa psicoeducativo que tiene el objetivo de mejorar las respuestas a las necesidades de los niños, niñas y adolescentes (NNA); desde un trabajo eminentemente participativo que involucra a todos los miembros de la familia para construir una visión compartida de la ecología de la parentalidad de cada NNA. También de forma participativa se pacta un plan de trabajo que incluye la complementariedad entre lo grupal y comunitario, con lo individualizado y familiar, con apoyos adecuados a las necesidades de las familias para que puedan desarrollar sus tareas y responsabilidades parentales. El Programa cuenta con un enfoque comunitario y de corresponsabilidad social, con cooperación de la familia, espacios interinstitucionales y recursos universales. La finalidad del ciclo es que tanto los padres y las madres como los hijos y las hijas puedan reflexionar juntos sobre las necesidades de los NNA, acordando con el o la profesional referente las acciones convenientes y los objetivos a alcanzar en cada momento.

Cada encuentro con la familia se concibe como un diálogo en el que el o la profesional adopta una postura de explorador de la realidad familiar.

De acuerdo con una metodología experiencial y basada en preguntas abiertas que ayudan a la reflexión sobre el propio modelo, cada familia

identifica las fortalezas, así como los déficits relativos al desarrollo y a la atención de cada una de las necesidades (Balsells *et al.*, 2023).

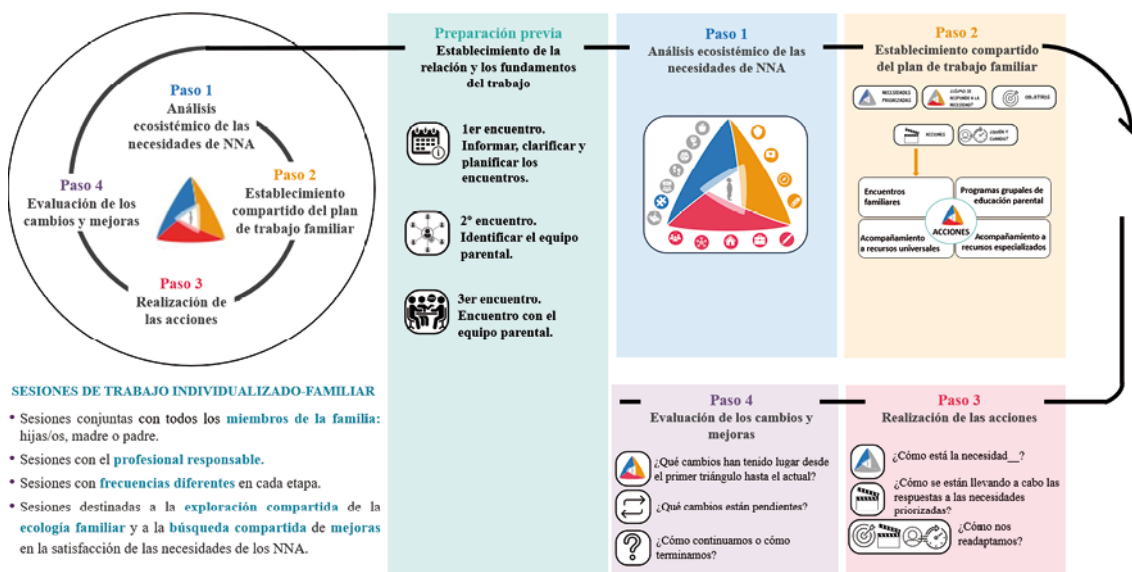


Figura 1. Ciclo del Triángulo de la Parentalidad Positiva (Triángulo P+). Fuente: elaboración propia.

Los objetivos de esta investigación fueron:

- Analizar las adaptaciones de un programa basado en evidencias durante un proceso de practica reflexiva.
- Identificar fortalezas y limitaciones para la aplicación de la metodología del Programa de intervención familiar.
- Observar los cambios en la organización del servicio surgidos durante un proceso sostenido de práctica reflexiva.

## Metodología

### Diseño

Dentro de la ciencia de la implementación, se utilizó una metodología cualitativa y participativa, orientada a la mejora y basada en la práctica reflexiva. La práctica reflexiva es una estrategia formativa que implica un proceso cíclico de analizar, reflexionar y construir (Urrea-Monclús *et al.*, 2024). Este proceso se basa en el conocimiento derivado de la experiencia personal y profesional, teniendo en cuenta el contexto y la reflexión sobre la propia práctica. La reflexión, cuando es compartida con otros profesionales, permite profundizar en el análisis, compartir e integrar el conocimiento (Fuentes-Peláez *et al.*, 2021).

### Participantes

Los participantes del estudio fueron un grupo de 60 profesionales de los Servicios Sociales Municipales y de la Concejalía de Acción e Innovación Social del Ayuntamiento de Lleida. De estos, 55 eran mujeres (92.6 %) y 5 hombres (7.3 %). Respecto a la titulación, la mayoría eran graduados en educación social (46; 76,6 %) y el resto en titulaciones relacionadas con el ámbito de las ciencias y los servicios sociales, principalmente, integración social (7; 11.6 %).

### Procedimiento

Este estudio comenzó con el contrato de investigación entre la Concejalía de Acción e Innovación Social del Ayuntamiento de Lleida y el equipo de investigadores de la Cátedra de Educación y Adolescencia “Abel Martínez” de la Universidad de Lleida (UdL) con la finalidad de diseñar y evaluar un programa de atención integral a niños, niñas, adolescentes y sus familias desde el enfoque de la parentalidad positiva basado en la evidencia científica cuyos antecedentes están en tres iniciativas internacionales<sup>2</sup>.

La investigación obtuvo la aprobación de la Comisión de Ética de Investigación de la Universidad de Lleida (CERTO7) y, se firmó un convenio entre el Ayuntamiento de Lleida y la Cátedra de Educación y Adolescencia “Abel Martínez” de la Universidad de Lleida que



también recoge las medidas de protección de datos. Los profesionales de servicios sociales fueron informados de los objetivos del estudio, de su derecho al anonimato y a la confidencialidad y/o protección de sus datos personales.

Concretamente, para el diseño y la implementación del programa se diseñaron cuatro fases:

Durante la primera fase, se realizó una jornada de formación mediante la práctica reflexiva para comprender la intervención familiar actual y reflexionar sobre los paradigmas/perspectivas/metodologías de la intervención socioeducativa, culminando en un informe de buenas prácticas en parentalidad positiva que sirvió como base para el codiseño del programa. La formación fueron 20h y participaron 25 profesionales de atención directa a las familias y responsables de la concejalía de los Servicios Sociales y de la Protección a la Infancia. En estas sesiones también participaron 3 profesionales del equipo de investigación que actuaron como facilitadores de las sesiones.

La segunda fase consistió en el codiseño del programa basado en la evidencia científica y en el análisis de la fase anterior. Además, se realizó la formación de todas las profesionales que implementarían el programa a través de prácticas reflexivas. Constó de 20 h. y participaron un total de 54 profesionales, de las cuales 47 eran educadoras sociales y 7 integradoras sociales.

En la tercera fase, se inició la implementación del programa por parte de los y las profesionales de los Servicios Sociales formados en la fase anterior. Las profesionales se distribuyeron en cuatro grupos con los que se realizaron acompañamientos semanales de prácticas reflexivas por el equipo de investigadores de la UdL. La finalidad de estos encuentros fue evaluar, modificar, ajustar y, finalmente, adaptar el Programa a la realidad local. Esta fase se desarrolló durante un año y constó de un total de 38 sesiones de regularidad semanal de 2h con cada uno de los cuatro grupos de profesionales. Estas sesiones tuvieron lugar en las diferentes dependencias de los Servicios Sociales de la Ciudad de Lleida. Las sesiones de acompañamiento las llevaron a cabo dos investigadoras del equipo.

Y, por último, en la cuarta fase, se realizó la validación de los resultados derivados de las fases anteriores. Esta fase consistió en una sesión plenaria de 2h con todos los y las profesionales involucrados en el proceso, en la que se llevó a cabo una revisión exhaustiva de los resultados para garantizar tanto su coherencia y validez como la de las conclusiones extraídas.

## Instrumentos

Para la recogida de datos, se emplearon dos instrumentos:

- *Diario de campo (DC)* de las sesiones de acompañamiento. Al final de dichas sesiones, las dos investigadoras los rellenaron de manera consensuada. De tal modo que hubo cuatro diarios de campo que corresponden a cada uno de los cuatro grupos de barrios del municipio. En estos se documentaron tanto las observaciones detalladas realizadas por las investigadoras como las intervenciones y reflexiones significativas de las profesionales involucradas realizadas mediante prácticas reflexivas. Así, en cada sesión se recogió información sobre: material empleado en las sesiones de implementación, n.º de sesiones empleadas por las profesionales para la puesta en práctica del programa, recursos del contexto aprovechados, otros profesionales involucrados en la implementación, dificultades y soluciones encontradas durante la implementación, fortalezas del modelo, reflexiones personales de los y las profesionales, etc. Para la identificación de la información sobre la práctica reflexiva realizada, se controlaron dos variables: la agrupación de barrios del municipio en la que se llevó a cabo el seguimiento y el n.º de sesión de acompañamiento. Ello dio lugar al siguiente código de identificación, por ejemplo: DC2(grupos)e8(n.º de sesión).
- *Diario de seguimiento (DS)* de cada sesión de implementación del programa. Cumplimentado por las profesionales de atención directa tras cada sesión de intervención familiar. Este diario se aloja en la plataforma *Typeform* ([www.typeform.com](http://www.typeform.com)), empleada para el desarrollo de instrumentos de recogida de datos. En este diario, se controlaron las siguientes dos variables para la identificación de cada entrada: el número de la familia y el n.º de registro del diario de seguimiento en esta plataforma. Esto generó el siguiente código de identificación, por ejemplo: DS1(familia)e8(n.º de registro).

## Resultados

La participación de las profesionales de servicios sociales en la investigación ha permitido identificar la práctica reflexiva como una estrategia formativa que contribuye a: 1) la adecuación del

diseño del programa al contexto garantizando el mantenimiento de los estándares de calidad; 2) la apropiación de la metodología del programa; y, 3) los cambios en la organización que permitan la inclusión de nuevas estructuras.

#### 1) Adecuación del diseño del programa al contexto profesional y familiar

Nuestros resultados indican que la práctica reflexiva con las profesionales permitió desarrollar

un diseño adaptado a la realidad contextual de los implicados inicialmente en el Programa. Las y los profesionales compartieron que el número de casos que lleva cada profesional y, el nivel de intensidad del trabajo con cada una de las familias sobrepasaba la capacidad de los equipos, especialmente en los pasos 1 y 2. Para dar respuesta, la principal adaptación fue diferenciar dos niveles de intervención (alta y media) (Figura 2).

### Intensidad alta: Trabajo proactivo de 12 meses

#### Criterios de inclusión en la intensidad alta:

- Alto nivel de riesgo para el/la NNA.
- Dificultades graves en las competencias parentales.
- Carencias graves en las competencias parentales.
- Dificultades graves en la adaptación con el contexto social.
- Falta de responsabilidad en el ejercicio del rol parental.

### Intensidad media: Trabajo proactivo de 6 meses

#### Criterios de inclusión en la intensidad media:

- Nivel de riesgo leve o moderado.
- Carencias en algunas de las competencias parentales.
- Pocas conexiones con el entorno social.
- Paso previo a la intensidad alta para construir una relación con la familia.

Figura 2. Niveles de intensidad en la aplicación del Triángulo P+. Fuente: elaboración propia.

La propuesta inicial incluía lo que ahora se denomina intensidad alta. El desarrollo de la intensidad media conserva los principios generales del Programa y el uso del ciclo del Triángulo P+ (Figura 1), pero reduce la duración del proceso de intervención individual-familiar de 1 año a 6 meses.

Un resultado emergente de esta adecuación del diseño inicial del Programa en dos intensidades es que permite llegar a aquellas familias que reúnen los requisitos para la intensidad alta, pero tienen grandes barreras para aceptar el compromiso que implica. Las profesionales han identificado que para estas familias es una buena puerta de entrada la propuesta de la intensidad media, porque ganan

confianza con el o la profesional y comprenden el enfoque participativo y de fortalezas.

*Hoy las profesionales comentaban que la intensidad alta del modelo les resulta un proceso largo a algunas de las familias, y que conseguir mantener la periodicidad semanal es difícil.* DC1e20

*Las profesionales explicaban cómo el trabajo con las necesidades se alarga más de lo planteado en la intensidad alta (...) Comentaron la dificultad de encajar la falta de constancia de las familias frente a la constancia que requiere el programa.* DC3e24

#### 2) Apropiación de la metodología del programa

La práctica reflexiva estable y continuada durante todo el proceso de investigación ha

permitido adquirir competencias para llevar cabo la metodología del Programa, pero también para que las profesionales hicieran una autovaloración de las limitaciones y potencialidades de dicha metodología.

Las profesionales atribuyen el principal cambio metodológico a los pasos 1 y 2 del Programa que son los que requieren especialmente el desarrollo de nuevas competencias profesionales. En estos pasos del ciclo del Triángulo P+ se construye una visión conjunta y compartida con las familias sobre su situación, identificando las fortalezas y los aspectos a mejorar en el ejercicio de su parentalidad. Así, las entrevistas han pasado de estar centradas en la resolución de problemas a encuentros basados en la reflexión guiada y la metodología experiencial. La propia participación de las profesionales en las prácticas reflexivas les ha permitido experimentar y adquirir la metodología reflexiva que emplean con las familias durante los encuentros familiares.

*Hoy las profesionales han señalado que uno de los puntos fuertes del triángulo es la reflexión que permite hacer a los progenitores (desde el perspectivismo) sin juzgar lo que hacen, hablando una por una la necesidad, cómo lo hacen y cómo lo trasladan a su hijo. Han destacado como esta comprensión y autoconocimiento les permite hacer ya cambios en su día a día.* DC3e24

*En la sesión de hoy, las profesionales también han comentado la utilidad de la imagen del triángulo para explorar las necesidades de los niños y cómo responden las madres y los padres a estas. Destacan que es como un mapa, una guía para la conversación y la exploración conjunta.* DC1e20

*Las profesionales han señalado el gran valor que tiene el triángulo como herramienta tanto para la familia como para los propios profesionales. Destacan que es una guía para la exploración y, sobre todo, para el cambio de mirada de los padres, para que empiecen a hablar de ellos, de la familia y no de los problemas.* DC3e24

Las profesionales han identificado como una fortaleza la participación del NNA en el proceso y en todos los encuentros individuales-familiares. Sin embargo, no son ajenas las dificultades para acoplar las sesiones de encuentros familiares en la rutina diaria de las familias, especialmente con las actividades académicas de los NNA y con el horario laboral de madres y padres.

Durante las sesiones de las prácticas reflexivas, se ha cuestionado el papel del o de la profesional frente a familias con dificultades para comprometerse con el proceso del Programa. La búsqueda de su colaboración no es un requisito, sino un objetivo. Reflexionar sobre este aspecto

ha dado a las profesionales la oportunidad de resignificar su función en la participación familiar, así como comprobar que la proactividad hacia las mismas es una característica de la intervención socioeducativa planteada.

*Una de las parejas de profesionales explica las dificultades para agendar las sesiones de exploración de necesidades con la familia y las dificultades para trabajar con uno de los progenitores. (...) Las profesionales comentan la dificultad de la ausencia de la madre y la imposibilidad durante un tiempo de realizar encuentros familiares con ella.* DS4e13

*Importancia de escoger un buen horario para hacer la sesión, la niña no paraba de bostezar. Hacemos propuesta a la familia de poder cambiar el horario de la sesión. Estamos pendientes de consultar al colegio de la disponibilidad de espacio y horario para hacer la sesión al mediodía.* DS1e430

En definitiva, se requiere más tiempo, práctica y reflexión para la cristalización y apropiación de la metodología del ciclo del Triángulo P+.

### 3) Cambios en la organización

El proceso de cambio que planteaba la implementación del Programa ha generado reticencias iniciales y una mayor percepción de dificultad por parte de las profesionales. La transformación de los obstáculos detectados, durante las sesiones de práctica reflexiva, en los cambios organizativos para solventarlos, indican que el tiempo y la estabilidad de las prácticas reflexivas, junto a la motivación de todos los implicados, son elementos clave para superar los desafíos percibidos.

*Hoy en la sesión con las familias una profesional ha expresado que al principio del proceso sentía miedo a lo desconocido e incertidumbre de como iría el proceso, lo que le hizo ser reticente al cambio y al nuevo modelo. Sin embargo, estos sentimientos han dejado paso a la motivación y a las expectativas, al observar que los esfuerzos tienen resultados en la mejora del ejercicio de la parentalidad de las familias.* DC1e23

La participación constante en prácticas reflexivas de profesionales de atención directa a las familias, de los cargos intermedios del departamento y de los y las responsables de los servicios ha facilitado establecer un triple engranaje y un diálogo iterativo entre las partes. Gracias a ello, se han recogido evidencias de la implementación; detectado los cambios organizacionales necesarios para su adecuada aplicación; y, corresponsabilizar a las estructuras del sistema y de todo el contexto en la atención a niñas, niños y familias en situación de riesgo. Las dinámicas creadas han sido claves ya que, por



un lado, las profesionales han estado motivadas para demandar y comprometerse con la nueva metodología; y las responsables institucionales mantienen la motivación y la voluntad para acometer los cambios organizacionales que permitan la inclusión de nuevas estructuras.

A este respecto, los y las profesionales que están implementando el Programa han identificado una serie de elementos para su sostenibilidad:

*Comentaron la necesidad de contratar a más profesionales y de liberarlos de ciertas tareas burocráticas (...) también comentaron que "falta el paquete completo". Está la formación, está el modelo, pero falta el apoyo y la corresponsabilidad del contexto, así como espacios y recursos verdaderamente universales y accesibles a las familias.* DC4e18

*Añaden que no se perciba solo como un programa de servicios sociales, sino como un programa de atención a la infancia del Ayuntamiento.* DC2e19

Para dar respuesta a estos desafíos, las responsables institucionales han impulsado diferentes acciones como una mesa interdepartamental en la que están involucrados los y las profesionales de otros departamentos con responsabilidad en la toma de decisiones de los recursos que conforman la ecología familiar (educación, salud, ocio educativo...). Se ha potenciado la colaboración con las escuelas para que acompañen y se sumen al Programa de atención a las familias en riesgo, facilitando espacios físicos y temporales para la realización de las sesiones de intervención familiar, siempre sin interrumpir en el horario académico. En este sentido, las profesionales de atención directa a la familia señalan:

*La comunicación con el colegio y la posibilidad de usar los espacios son la fórmula perfecta para incluir al colegio dentro del trabajo con la metodología del triángulo.* DS1e402

## Discusión y conclusiones

La práctica reflexiva con profesionales reproduce los pasos de la metodología experiencial que se propone para la intervención familiar. Al igual que en las familias, lo que moviliza el cambio y la adquisición de nuevas competencias es la reflexión por parte de los y las profesionales de su práctica y el encaje en ella de elementos de la nueva metodología de intervención. Para que los y las profesionales puedan desarrollar nuevas competencias, esta reflexión debe movilizarse desde el cómo es la práctica profesional actual y el modo de relacionarse con la familia hacia cómo podrían mejorarse; lo que posibilitará además

apropiarse del nuevo modelo de trabajo y sus principios y, por ende, el cambio de paradigma en el apoyo y acompañamiento familiar desde el enfoque de la parentalidad positiva. Así, en palabras de Máiquez *et al.* (2000) "el aprendizaje experiencial requiere pues abrir y cerrar el bucle del proceso de cambio desde el fortalecimiento de la lucidez hasta el crecimiento y ensayo en la vida real de los propios recursos personales".

Además, para que las competencias puedan ponerse en práctica eficazmente, el cambio en el modo de pensar y en los procedimientos debe estar acompañado por cambios en la estructura del sistema y la ecología familiar (Minuchin *et al.*, 2009). A este respecto, otro resultado de este estudio es la importancia del engranaje entre todos los agentes implicados en la nueva metodología de atención a niñas, niños y familias en situación de riesgo: profesionales, investigadores, responsables institucionales y agentes del contexto. Este engranaje se ha podido establecer gracias a la generación de espacios de encuentro compartido y del uso de la práctica reflexiva con los diferentes profesionales y agentes del contexto que participan desde su rol y su puesto de responsabilidad. Ello permite que los agentes con responsabilidad en la toma de decisiones vean la práctica reflexiva como un elemento ineludible en las prácticas profesionales y que se debe impulsar. Sin embargo, a pesar de su relevancia, falta sensibilizar sobre la utilidad de esta metodología para favorecer las prácticas profesionales, en el que la excesiva burocratización impacta negativamente en su práctica reflexiva (Ferguson, 2018). Del mismo modo, esta sensibilización es necesaria ya que la trayectoria formativa proviene del modelo académico, una tradición profesionalizadora y unidireccional. Por lo que plantear este tipo de metodología reflexiva conlleva transgredir los límites de esta tradición académica para asumir un rol y unas dinámicas activas. En este sentido, se ha detectado la necesidad formativa para la adquisición de competencias reflexivas y miradas interprofesionales y transdisciplinares en el trabajo con y para la familia. La práctica reflexiva es una metodología formativa que parte de la experiencia personal y profesional con base al contexto particular y la reflexión sobre la propia práctica que, cuando es socializada, permite profundizar en la reflexión, compartir e integrar el conocimiento (Fuentes-Peláez *et al.*, 2021). Si bien la capacitación se focaliza en los y las profesionales, es responsabilidad de los agentes responsables remover los obstáculos que hay o surgen ante los nuevos modelos de trabajo con las familias (Minuchin *et al.*, 2009). Así, tal y

como recogen las recomendaciones europeas en materia de parentalidad positiva y protección a la infancia (Comisión Europea, 2024; Consejo de Europa, 2006), los responsables políticos y agentes institucionales deben abogar por la transición hacia servicios y cuidados de calidad familiares o comunitarios, tomando las medidas que aseguren el apoyo y acompañamiento a las familias para que puedan cumplir con su rol de cuidado y educación, respondiendo adecuadamente a las necesidades y derechos de los y las NNA. La colaboración entre los agentes implicados de los ámbitos de la práctica, la investigación y de la política es clave para el éxito de estas iniciativas, proporcionando un enfoque coherente e integrado para apoyar a las familias y promover su desarrollo positivo (Churchill et al., 2024; Rodrigo et al., 2023). Además, de acuerdo con Cortés-González et al. (2023), también es clave entender la interdisciplinariedad como una fortaleza en las políticas públicas y de acción social.

En línea con lo expuesto, las limitaciones del proceso de investigación identificadas son, primera, la falta de estabilidad de los equipos profesionales de servicios sociales y la movilidad de estos. Segunda, la discontinuidad en la asistencia a las sesiones de práctica reflexivas llevadas a cabo durante este estudio en momentos de sobrecarga de trabajo, bajas laborales, u otro tipo de situaciones laborales. Ambos aspectos limitan el alcance de las prácticas reflexivas, ya que no siempre todas las profesionales pueden participar de la globalidad del proceso. Y, tercera, el mantenimiento de la creencia de que el conocimiento científico es aquel que procede de la comunidad investigadora y que, a su vez, el conocimiento científico es objetivo y universal. Estas posiciones provocan una complejidad en la interacción entre el investigador de la práctica profesional y el investigador académico

con relación a la validación de determinados conocimientos o creencias.

En este sentido, respecto al ámbito de la investigación, las prácticas reflexivas han permitido al equipo de investigación repensar su rol como investigadores y la posición del conocimiento científico frente al conocimiento práctico. Por una parte, la persona investigadora deja de ser una mera transmisora de conocimiento para aparentar la ilusión de “objetividad”. Como dice Hordge-Freeman (2018): “se le anima a ser más transparente respecto a cómo sus decisiones sobre la investigación informan y son informadas por sus relaciones, identidades y experiencias (emocionales), así como a compartir cuándo y por qué se volvieron necesarios los cambios en sus enfoques”. En esta línea, desde la metodología de investigación propuesta en este estudio, las personas investigadoras subrayan la importancia de reflexionar de manera crítica acerca de elementos como: situar la experiencia de la persona investigadora; la reconsideración de las diferencias de poder durante las interacciones con los y las profesionales; y, la apertura a la flexibilidad que implica la autoconciencia metodológica (Hordge-Freeman, 2018).

### ***Implicaciones para la práctica***

La implicación práctica derivada de este estudio recae en introducir y promover desde la cultura organizacional la formación de todas las y los profesionales involucradas en el apoyo familiar a través de la práctica reflexiva. Esta metodología es óptima para el desarrollo de competencias profesionales, así como de prácticas basadas en la evidencia y más ajustadas a las necesidades y características de las familias; lo que promueve la integración del enfoque de la parentalidad positiva.

## **Notas**

<sup>1</sup> Cuando se utiliza el género femenino, se refiere a mujeres y hombres, ya que la mayoría de las personas que trabajan en el sistema de atención a la infancia y la familia y que han participado en este estudio son mujeres. Se hará mención expresa a un determinado género cuando así lo requiera.

<sup>2</sup> *L'initiative AIDES: une approche centrée sur les besoins des enfants vulnérables* (Chamberland et al., 2012); el *PAPFC: Cadre d'analyse écosystémique des besoins de développement des enfants* (Lacharité, 2017); el *PIPPi: Il modello multidimensionale “il mondo del bambino”* (Milani et al., 2013); y el programa “Caminar en familia” (Balsells et al., 2015).

## Contribuciones (taxonomía CRediT)

Contribuciones	Autores
Concepción y diseño del trabajo	Autor 1
Búsqueda documental	Autor 1
Recogida de datos	Autor 1, 2 y 3
Análisis e interpretación crítica de datos	Autor 1, 2 y 3
Revisión y aprobación de versiones	Autor 1, 2, 3 y 4
Administración del proyecto y financiación	Autor 4

## Financiación

Esta investigación se enmarca en un proyecto I+D (PID2022-137305NB-C21), y se desarrolla bajo el amparo del convenio de investigación entre la Concejalía de Acción e Innovación social del Ayuntamiento de Lleida (España) y Cátedra de Educación y Adolescencia “Abel Martínez” de la Universidad de Lleida (UdL).

## Declaración de conflicto de intereses

Las autoras declaran que no existe ningún conflicto de intereses.

## Referencias bibliográficas

- Almeida, A., Cruz, O. y Canário, A. C. (2022). *Evidence-based family and parenting support evaluation strategies: The position of EurofamNet*. EurofamNet.
- Balsells, M. À., Pastor, C., Amorós, P., Fuentes-Peláez, N., Molina, M. C., Mateos, A., Vaquero, E., Ponce, C., Mateo, M. I., Parra, B., Torralba, J. M., Mundet, A., Urrea, A., Ciurana, A., Navajas, A. y Vázquez, N. (2015). *Caminar en familia: Programa de competencias parentales durante el acogimiento y la reunificación familiar*. Ministerio de Sanidad, Servicios Sociales e Igualdad. Centro de Publicaciones. <http://www.msssi.gob.es/ssi/familiasInfancia/ayudas/docs2013-14/docs2016/CaminarenFamilia.pdf>
- Balsells, M. À., Urrea, A., Ponce, C., Vaquero, E. y Navajas, A. (2019). Claves de acción socioeducativa para promover la participación de las familias en procesos de acogimiento. *Educación XX1*, 22(1), 401-423. doi: 10.5944/educxx1.21501
- Balsells, M. À., Cortada, N., Borrego, A. y Massons-Ribas, A. (2022). La familia en el sistema de protección a la infancia y a la adolescencia desde el enfoque de la parentalidad positiva: la participación como eje del trabajo con la familia de origen. En S. Rivas Borrell y C. Beltramo (Eds.), *Parentalidad positiva: una mirada a una nueva época* (pp. 191-213). Ediciones Pirámide.
- Balsells, M. À. et al. (2023). Triángulo p+. El triángulo de la parentalidad positiva como recurso para la metodología individual y familiar. En M. À. Balsells (Dir.), Colección FRAME+P: Balsells M. À. (Dir.). *El trabajo con la familia de origen en el sistema de protección a la infancia y la adolescencia*, vol. 4. <https://repositori.udl.cat/handle/10459.1/464447>
- Balsells, M. À., Borrego-Tarragó, A., Urrea-Monclús, A., Erta-Majó, A., Massons-Ribas, A., Rodríguez-Pérez, S., Vaquero, E., González-Pasarín, L. y Segarra-Ayllón, L. (2024). Programa d'atenció integral a nens, nenes, adolescents i les seves famílies en situació de risc social. Des de l'enfocament de la parentalitat positiva. Com treballem amb les famílies als Serveis socials de l'Ajuntament de Lleida?. Ajuntament de Lleida. <http://hdl.handle.net/10459.1/85305>
- Barrera, M., Berkel, C. y Castro, F. G. (2017). Directions for the advancement of culturally adapted preventive interventions: Local adaptations, engagement, and sustainability. *Prevention Science*, 18(6), 640-648. doi:10.1007/s1121-016-0705-9
- Bernedo, I. M., Balsells, M. À., González-Pasarín, L. y Espinosa, M. A. (2023). Evidence-based Standards in the Design of Family Support Programmes in Spain. *Psicología Educativa*, 29(1), 15-23. doi:10.5093/psed2022a6

- Canavan, J., Pinkerton, J. y Dolan, P. (2016). *Understanding family support. Policy, practice and theory*. Jessica Kingsley Publishers.
- Chamberland, C., Clément, M.-È., Lacharité, C. y Bouchard, V. (2012). Quality of exposure to the AIDES social innovation and developmental outcomes innovation and developmental outcomes of the children and parents. *Keeping children safe in an uncertain world: learning from evidence and practice*.
- Churchill, H., Devaney, C. y Abela, A. (2024). Promoting child welfare and supporting families in Europe: Multi-dimensional conceptual and developmental frameworks for national family support systems. *Children and Youth Services Review*, 161. doi:10.1016/j.childyouth.2024.107679
- Comisión Europea (2024). *Recomendación de la Comisión de 23.4.2024 sobre el desarrollo y el refuerzo de los sistemas integrados de protección de la infancia que redunden en el interés superior del niño*. [https://commission.europa.eu/document/36591cfb-1b0a-4130-985e-332fd87d40c1\\_en](https://commission.europa.eu/document/36591cfb-1b0a-4130-985e-332fd87d40c1_en)
- Consejo de Europa (2006). *Recomendación Rec(2006) del Comité de Ministros a los Estados Miembros sobre políticas de apoyo al ejercicio positivo de la parentalidad*. (Adoptada por el Comité de Ministros el 13 de diciembre de 2006 en la 983.ª reunión de los Delegados de los Ministros). <http://rm.coe.int/native/09000016805d6dda>
- Cortés-González, P., Martín Solbes, V. M. y Vila Merino, E. (2023). Pedagogía social y evaluación de los servicios sociales comunitarios: Un caso de estudio. *Pedagogía Social. Revista Interuniversitaria*, 42. doi:10.7179/PSRI.2023.42.08
- European Family Support Network. (2020). Foundation document for the European Family Support Network. *Social Work & Social Sciences Review*, 21(2), 5-7. <https://journals.whitingbirch.net/index.php/SWSSR/article/view/1407/1456>
- Ferguson, H. (2018). How social workers reflect in action and when and why they don't: The possibilities and limits to reflective practice in social work. *Social work education*, 37(4), 415-427. doi:10.1080/02615479.2017.1413083
- Fives, A., Canavan, J. y Dolan, P. (2017). Evaluation study design – a pluralist approach to evidence. *European Early Childhood Education Research Journal*, 25(1), 153-170. doi:10.1080/1350293X.2016.1266227
- Fixsen, D. L., Naoom, S. F., Blase, K. A., Friedman, R. M. y Wallace, F. (2005). *Implementation research: A synthesis of the literature*. University of South Florida, Louis de la Parte Florida Mental Health Institute, The National Implementation Research Network.
- Gottfredson, D. C., Cook, T. D., Gardner, F. E. M., Gorman-Smith, D., Howe, G. W., Sandler, I. N. y Zafft, K. M. (2015). Standards of Evidence for Efficacy, Effectiveness, and Scale-up Research in Prevention Science: Next Generation. *Prevention Science*, 16(7), 893-926. doi:10.1007/s1121-015-0555-x
- Hidalgo, V., Balsells, M. A., Espinosa, M. A., Martín, J. C., Martínez-González, R. A. y Rodrigo, M. J. (2023). El trabajo con familias desde el enfoque de la parentalidad positiva. Recursos de apoyo y formación para profesionales. En C. Orte, B. Pascual y L. Sánchez-Prieto (Coords.), *La formación de los profesionales en programas de educación familiar: claves para el éxito* (pp. 153-170). Octaedro.
- Hordge-Freeman, E. (2018). "Bringing Your Whole Self to Research" The Power of the Researcher's Body, Emotions, and Identities in Ethnography. *International Journal of Qualitative Methods*, 17. doi:10.1177/1609406918808862
- Jiménez, L., Hidalgo, V., Lorence, B. y Maya, J. (2020). *Intervenciones psicoeducativas para la promoción de parentalidad positiva*. Cruz Roja Española.
- Lacharité, C. (2017). *Programme d'aide personnelle, familiale et communautaire: PAPFC2. Program Guide* (2.ª ed.). CEIDEF/UQTR. [https://oraprdnt.uqtr.quebec.ca/pls/public/docs/GSC4103/F\\_1176562\\_899\\_Guide\\_PAPFC2\\_anglais\\_170322.pdf](https://oraprdnt.uqtr.quebec.ca/pls/public/docs/GSC4103/F_1176562_899_Guide_PAPFC2_anglais_170322.pdf)
- Lacharité, C., Balsells, M. À., Milani, P., Ius, M., Boutanquoi, M. y Chamberland, C. (2021). Protection de l'enfance et participation des familles: Cadre pour la transformation des cultures organisationnelles et l'adaptation des pratiques professionnelles 1. En D. St-Laurent, K. y Dubois-Comtois, C. Cyr (Eds.), *La maltraitance, perspective développementale et écologique* (pp. 341-364). Presses de l'Université du Québec. <https://hal.science/hal-04492654>
- Lüthi, P. A. y Zuntini, L. (2021). *Histoires de PARENTS. Déclinaisons d'un modèle de compréhension du soutien à l'action éducative parentale*. *Consultori Familiari Oggi*, 29(2), 140-155. <https://consultorifamiliarioggi.it/consultori-familiari-oggi-2021/>
- Máiquez, M. L., Rodrigo, M. J., Capote, C. y Vermaes, I. (2000). *Aprender en la vida cotidiana. Un programa experiencial para padres*. Visor.
- Mešl, N., Polić Penavić, S., Žegarac, N., Antunes, A., Radulović, M., Martins, C. y Nunes, C. (2023). *Catalogue of family support skills*. EurofamNet.
- Milani, P., Serbati, S., Ius, M., Di Masi, D. y Zanon, O. (2013). *Programma di Intervento Per la Prevenzione dell'Istituzionalizzazione*. Università degli Studi di Padova.
- Minuchin P., Colapinto, J. y Minuchin, S. (2009). *Pobreza, institución, familia*. Amorrortu.
- Fuentes-Peláez, N., Mateos, A., Guggiari, M. y Rabassa, J. (2021). *El Model SIS en la franja de 0 a 3 anys: reflexions des de la pràctica*. Diputació de Barcelona i FEDAIA. <http://hdl.handle.net/2445/176226>

- Özdemir, M., Vastamäki, S., Leijten, P. y Sampaio, F. (en prensa). *The European Family Support Network (EurofamNet) quality standards for family support programs*. EurofamNet.
- Pascual Barrio, B., Sánchez-Prieto, L., Gomila Grau, M. A., Quesada Serra, V. y Nevot Caldentey, M. Ll. (2019). Formación para la prevención en el ámbito socioeducativo: Un análisis de los perfiles profesionales [Prevention training in the socio-educational field: An analysis of professional profiles]. *SIPS - Pedagogía Social. Revista Interuniversitaria*, 34, 33-45. <https://recyt.fecyt.es/index.php/PSRI/article/view/72369/44921>
- Rodrigo, M. J., Amorós, P., Arranz, E., Hidalgo, M. V., Máiquez, M. L., Martín, J. C., Martínez, R. A. y Ochaita, E. (2015). *Guía de buenas prácticas en parentalidad positiva. Un recurso para apoyar la práctica profesional con familias*. Federación Española de Municipios y Provincias (FEMP). <http://familiasenpositivo.org>
- Rodrigo, M. J., Arranz, E., Balsells, M. À., Hidalgo, M. V., Máiquez, M. L., Martín, J. C., Martínez, R. A., Ochaita, E. y Manzano, A. (2021). *Guía de competencias interprofesionales en parentalidad positiva. Un recurso para fortalecer y consolidar las buenas prácticas en los servicios de infancia, adolescencia y familias*. Federación Española de Municipios y Provincias (FEMP). <http://familiasenpositivo.org>
- Rodrigo, M. J., Hidalgo, V., Byrne, S., Bernedo, I. M. y Jiménez, L. (2023). Evaluation of Programmes under the Positive Parenting Initiative in Spain: Introduction to the Special Issue. *Psicología Educativa*, 29(1), 1-13. doi:10.5093/psed2022a5
- Rodrigo, M. J., Máiquez, M. L. y Martín-Quintana, J. C. (2010). *Parentalidad positiva y políticas locales de apoyo a las familias. Orientaciones para favorecer el ejercicio de las responsabilidades parentales desde las corporaciones locales*. Ministerio de Sanidad y Política Social.
- Urrea-Monclús, A., López-Ruiz, D., Pérez-Hernando, S., Mundet-Bolós, A., Ortega-Ortigoza, D., Rodríguez-Rodríguez, J. y Simó-Cunillera, I. (2024). El enfoque desinstitucionalizador para la atención de la juventud extutelada. Informe de procesos sobre el Enfoque Desinstitucionalizador en las Acciones Innovadoras. *IMEX-FEPA 2022-2024. Informe Ejecutivo*. Federación de Entidades con Proyectos y Pisos Asistidos.

## CÓMO CITAR EL ARTÍCULO

Borrego-Tarragó, A., González-Pasarín, L., Segarra-Ayllón, L. y Balsells, M.À. (2025). Práctica reflexiva en la formación de profesionales: adecuación de programas basados en evidencia en contextos locales. *Pedagogía Social. Revista Interuniversitaria*, 46, 119-132. DOI:10.7179/PSRI\_2025.46.07

## DIRECCIÓN DE LOS AUTORES

**Alícia Borrego-Tarragó.** [alicia.borrego@udl.cat](mailto:alicia.borrego@udl.cat)

**Lucía González-Pasarín.** [lucia.gonzalez@udl.cat](mailto:lucia.gonzalez@udl.cat)

**Laura Segarra-Ayllón.** [laura.segarra@udl.cat](mailto:laura.segarra@udl.cat)

**M. Àngels Balsells.** [mangels.balsells@udl.cat](mailto:mangels.balsells@udl.cat)



## PERFIL ACADÉMICO

### ALÍCIA BORREGO-TARRAGÓ

<https://orcid.org/0000-0001-5589-5073>

Educadora Social e Personal investigador en formación en la Universidad de Lleida con una beca predoctoral vinculada al Convenio de investigación entre la Concejalía de Acción e Innovación Social del Ayuntamiento de Lérida y la Cátedra de Educación y Adolescencia de la Universidad de Lérida. Este trabajo se enmarca en el proyecto de I+D+i sobre investigación en familias en situación de riesgo y desamparo (PID2022-137305NB-C21). Forma parte del grupo consolidado GRIAF (Grupo de Investigación en Infancia, Adolescencia y Familias) y la Cátedra de Educación y Adolescencia “Abel Martínez Oliva” (UdL). También ha participado en el GRISIJ (Grupo de Investigación en Intervenciones Socioeducativas en Infancia y Juventud). Su investigación se centra en la participación familiar de familias en situación de riesgo y desamparo, los derechos de la infancia y las prácticas profesionales relacionadas. Ha participado en distintos proyectos I+D+i financiados por el Ministerio de Ciencia e Innovación encaminados a promover los derechos de la infancia, la adolescencia y las familias.

### LUCÍA GONZÁLEZ-PASARÍN

<https://orcid.org/0000-0001-9080-8043>

Doctora en Psicología por la Universidad de Málaga (2022). Actualmente, es investigadora postdoctoral Juan de la Cierva en el Grupo de Excelencia en Infancia, Adolescencia y Familias (GRIAF) y en la Cátedra de Educación y Adolescencia “Abel Martínez Oliva”, de la Universidad de Lleida. Además, pertenece al Grupo de Investigación en Acogimiento Familiar y Adopción (GIAFA), Universidad de Málaga, y a la Red Europea de Apoyo Familiar (EurofamNet). Su investigación se centra en el ámbito de la preservación familiar, la protección a la infancia y la adolescencia y la parentalidad positiva. Participa en proyectos encaminados a promover los derechos de la infancia, la adolescencia y las familias.

### LAURA SEGARRA-AYLLÓN

<https://orcid.org/0009-0005-6338-9257>

Personal Investigador en Formación en la Universidad de Lleida. Ha obtenido una ayuda predoctoral dentro del programa de ayudas “Proyectos de Generación de Conocimiento” del Gobierno de España, vinculada al proyecto I+D+i sobre investigación en parejas en familias en situación de riesgo y desamparo (PID2022-137305NB-C21). Forma parte del Grupo de Investigación en Infancia, Adolescencia y Familias (GRIAF) y de la Cátedra Educación y Adolescencia “Abel Martínez Oliva” (UdL). Su investigación se centra en los derechos de la infancia, la decolonización y las regiones vulnerables. Es miembro de varios proyectos relacionados con los derechos de la infancia, la interseccionalidad y la vulnerabilidad, como el proyecto de UNICEF sobre el conocimiento de los derechos de la infancia en el Estado español o el proyecto internacional K-reporters, liderado por la Universidad Autónoma de Barcelona.

### M. ÀNGELS BALSELLS

<https://orcid.org/0000-0003-3283-8222>

Premio extraordinario de doctorado en Pedagogía por la Universidad de Lleida. Es profesora Catedrática de Universidad del área de Didáctica y Organización Escolar en la Facultad de Educación, y Trabajo Social de la Universidad de Lleida. Especializada en infancia en situación de riesgo social y sus familias, así como en la acción educativa para la inclusión y la protección de la infancia. Es miembro del Grupo de Investigación en Infancia, Adolescencia y Familias (GRIAF), y directora de la Cátedra Educación y Adolescencia “Abel Martínez Oliva” (UdL). Ha liderado diversos proyectos I+D+i financiados por el Ministerio de Ciencia e Innovación.