



Experiencias

CIUDAD Y TERRITORIO

ESTUDIOS TERRITORIALES

ISSN(P): 1133-4762; ISSN(E): 2659-3254

Vol. LIII, Nº 210, invierno 2021

Págs. 1093-1100

<https://doi.org/10.37230/CyTET.2021.210.11>

CC BY-NC-ND



Plan de accesibilidad de Castelló: hacia un modelo urbano inclusivo, igualitario, participativo y sin barreras

AYUNTAMIENTO DE CASTELLÓ

Resumen: Castelló tiene un reto: consolidar un modelo urbano inclusivo y accesible. Y una hoja de ruta para alcanzarlo: el Plan de Accesibilidad. Una herramienta transversal que transforma en acciones el fuerte compromiso social y político para convertir la accesibilidad en un eje central del nuevo diseño del modelo de ciudad para la capital de La Plana. Esta hoja de ruta propone intervenciones en cuatro sectores: ambiente urbano, instalaciones públicas y edificios, transporte y comunicación e información. La Comisión Europea otorgó el año pasado a Castelló el segundo premio en el Access City Award 2020, una cita que reconoce el compromiso y esfuerzo de los gobiernos locales que más han trabajado para hacer sus ciudades más accesibles, integradoras y amables para toda la ciudadanía.

Castelló accessibility plan: towards an inclusive, egalitarian, participatory and barrier-free urban model

Abstract: Castelló has a challenge: to consolidate an inclusive and accessible urban model. And a roadmap to achieve it: the Accessibility Plan. A transversal tool that transforms the strong social and political commitment into actions to make accessibility a central axis of the new design of the city model for the capital of La Plana. This roadmap proposes interventions in four sectors: urban environment, public facilities and buildings, transport, communication and information. Last year, the European Commission awarded Castelló the second prize in the Access City Award 2020, an event that recognizes the commitment and effort of the local governments that have worked the most to make their cities more accessible, inclusive and friendly to all citizens.

Correo electrónico: maria.pitarch@castello.es

CRÉDITOS DE PROYECTO	
NOMBRE	Plan de Accesibilidad de Castelló
LOCALIZACIÓN	Castelló de la Plana, 108 kilómetros cuadrados
FUNCIÓN	Diseñar e implementar actuaciones que mejoren la accesibilidad del espacio urbano y avanzar hacia un modelo de ciudad más inclusivo, participativo e igualitario
PROMOTOR	Ayuntamiento de Castelló
FECHA DE APROBACIÓN DEL PROYECTO	2016 - (desarrollo hasta la actualidad)
ÁREAS DE INTERVENCIÓN	- Ambiente urbano - Instalaciones públicas y edificios - Transporte - Comunicación e información

1. Contexto

Castelló es una ciudad mediterránea, capital de la provincia homónima, en la Comunitat Valenciana. Es una ciudad diversa (15% ciudadanía extranjera), con una vibrante vida social y cultural inspirada por su Universidad, la Jaume I, sus centros culturales y una densa red de organizaciones sociales y culturales.

Las personas mayores (+70 años) representan el 12,7% de la población total.

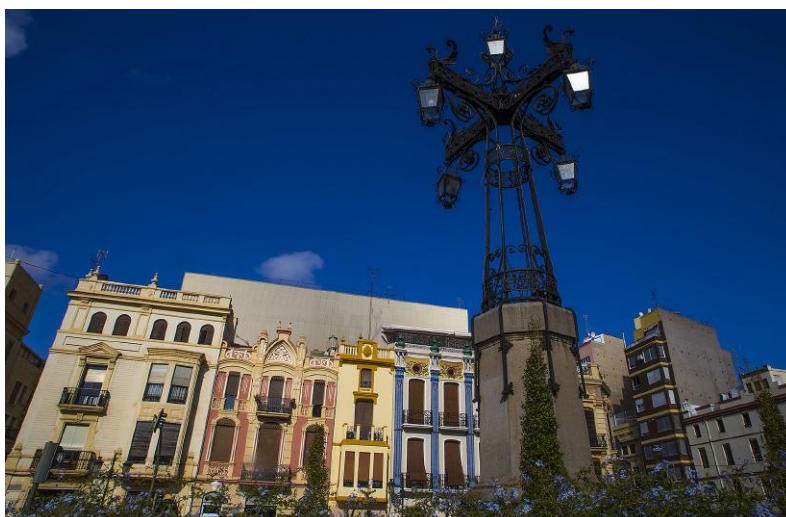


FIG.1./ **Centro histórico de Castelló.**

Fuente: AYUNTAMIENTO DE CASTELLÓ

De acuerdo con la Encuesta Nacional de Discapacidad y Autonomía Personal (2008), 16.800 residentes de la ciudad (casi el 10% de la población) tienen algún tipo de discapacidad, el 54% de los cuales son mujeres.

Su compromiso con la población de personas mayores ha sido reconocido por la OMS (como Ciudad Amiga de las Personas Mayores) y la ciudad ha solicitado ser declarada como Ciudad Amiga de la Infancia por UNICEF.

En este contexto, y guiado por el compromiso social y político del Ayuntamiento de Castelló de crear espacios urbanos confortables, inclusivos y accesibles, se gesta el Plan de Accesibilidad.

Aprobado por unanimidad por el Ayuntamiento en 2016, el Plan define un enfoque estratégico y acciones y un presupuesto específico para lograr la accesibilidad universal en 4 áreas de intervención:

- Ambiente urbano
- Instalaciones públicas y edificios
- Transporte
- Comunicación e información

Además, el enfoque de accesibilidad se ha extendido a otras áreas que no se consideraron inicialmente en el Plan de Accesibilidad, como las políticas de juventud e infancia, el empleo, el acceso a los deportes y el ocio y la participación pública.

2. Objetivos

Castelló entiende la accesibilidad como algo transversal y global. No limitado al espacio físico, sino extendido, y palpable también, en los servicios que se ofertan a la ciudadanía, en el ocio, el acceso al empleo, la educación, la práctica deportiva, los procesos de participación pública, etc.

El objetivo del Plan es blindar un acceso igualitario de la población a todas y cada una de estas esferas, y tender de este modo puentes para salvar las brechas físicas, digitales y culturales existentes, blindando así -y reforzando- los derechos ciudadanía.



FIG.2./ Castelló, ciudad accesible.

Fuente: JUÁREZ CASANOVA

3. Estrategias/ Metodología

El Plan de Accesibilidad no ha sido ni es un documento aislado sino desarrollado por otros documentos estratégicos sectoriales que impactan en las 4 áreas y que incluyen la accesibilidad entre sus principios clave y sus líneas de acción específicas. Es el caso del principal instrumento de desarrollo urbano para la ciudad, el Plan General (PGOU), del Plan Smart City (incluye el desarrollo de aplicaciones inclusivas y proyectos para reducir la brecha digital), la Estrategia de Desarrollo Urbano Sostenible e Integrado (EDUSI_Transforma Castelló), con objetivos directamente vinculados con la accesibilidad en 3 Líneas de Acción (Regeneración Urbana, Cohesión Social y Eficiencia Energética) con más de 10 millones de euros, o el Plan de Movilidad Local (2016-2024). El Plan Local de Infancia ha asignado recursos para aumentar la sensibilización sobre la inclusión de niños y jóvenes con discapacidad; el Programa de Actividades Turísticas incluye actividades inclusivas para visitantes con discapacidad, y el Plan de Deportes contempla actividades adaptadas dentro de programas generales y estacionales.

4. Desarrollo e implementación

Tomando como punto de partida los cuatro ámbitos de actuación del Plan, así como las otras áreas que no se consideraron inicialmente en el mismo pero que resultan igualmente necesarias para alcanzar el objetivo global, se destacan las siguientes acciones. Actuaciones dirigidas a materializar el reto de hacer realidad el sueño de un Castelló Accesible:

Accesibilidad al entorno construido y espacios públicos

La ciudad debe ofrecer acceso sin barreras a la educación, la salud, la cultura, el empleo, el ocio... y para empezar, esto significa poder acceder a los lugares donde se prestan estos servicios.

El Plan de Accesibilidad ha identificado los 25 itinerarios principales que vinculan las áreas clave de la vida social, administrativa, económica y cultural de la ciudad y ha evaluado hasta qué punto son accesibles para personas con movilidad reducida y necesidades especiales.

Se ha comenzado a eliminar barreras, mejorar las condiciones de aceras e implementar tecnologías de soporte, enfocándose en el primer itinerario principal que cruza la ciudad de este a oeste, conectando la Universidad, el centro de la ciudad, el Grau, el Planetario y la playa.

Pero la vida se desarrolla también fuera de los itinerarios principales. Las personas tienen derecho a acceder a calles, plazas y parques en su propio vecindario. Por lo tanto, se han planificado e implementado iniciativas para mejorar las condiciones de acceso al espacio público (mejoras en Plaça Cazorla y Quadra Borriolench, instalación de más de 400 dispositivos ciberpass en semáforos).

Se ha creado una Brigada de Accesibilidad Urbana (BAU) para arreglar y mejorar esos pequeños problemas que dificultan la accesibilidad.



FIG.3./ Itinerarios principales y adaptados para personas invidentes.

Fuente: AYUNTAMIENTO DE CASTELLÓ



FIG.4./ **Brigada de Accesibilidad Urbana.**

Fuente: AYUNTAMIENTO DE CASTELLÓ

Accesibilidad al transporte e infraestructuras relacionadas

Tener acceso a un transporte público adecuado permite que los ciudadanos y ciudadanas con discapacidad participen activamente de la vida de la ciudad, y es un derecho reconocido por la Convención sobre los Derechos de las Personas con Discapacidad. El principal sistema de transporte público de la ciudad (autobús) cuenta con 39 unidades. El 100% de ellas se ha adaptado a personas con movilidad reducida (rampas de acceso + asientos adaptados).

En 2018, la estrategia EDUSI_Transforma Castelló, cofinanciada con fondos europeos, ha adaptado 17 paradas de autobús que se suman a las 5 ya adaptadas en 2017. Lo ha hecho a través de la instalación de plataformas versátiles que no sólo mejoran la seguridad de las personas usuarias durante las esperas, sino que facilitan el acceso al autobús.



FIG.5./ **Plataformas de bus accesibles y seguras.**

Fuente: AYUNTAMIENTO DE CASTELLÓ

Accesibilidad a la información y la comunicación

Cuando se vive en la sociedad de la información, no se puede lograr una ciudad accesible sin considerar el acceso a la información local. El Ayuntamiento ha trabajado durante los últimos años para promover la inclusión digital, comenzando por hacer que su página web sea accesible a través de un paquete de soporte de tecnologías de la información (Navegación estándar por teclado, Comandos de voz, Comandos de sonido, Herramientas de compatibilidad de lector de pantalla, Interfaces especializadas: Think to Command and Switch to Command).

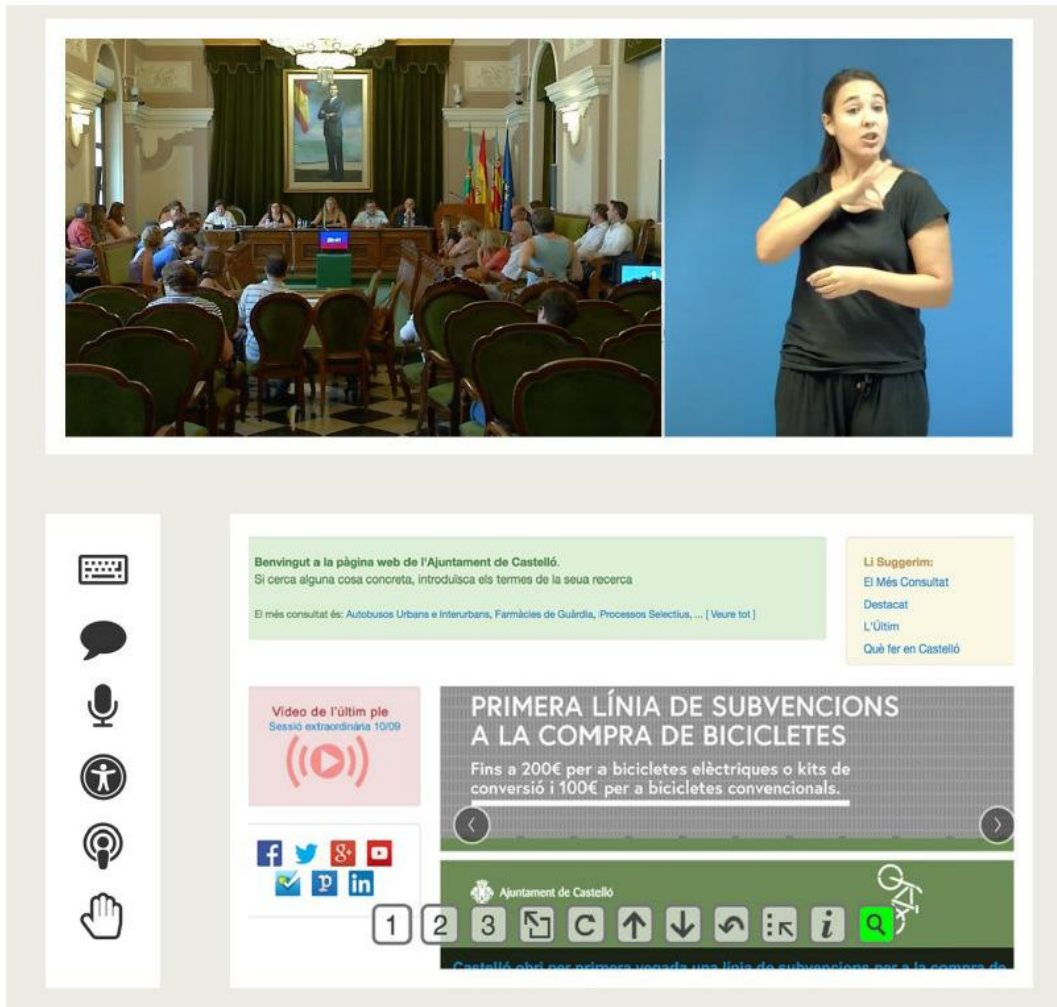


FIG.6./Página web accesible del Ayuntamiento Castelló.

Fuente: AYUNTAMIENTO DE CASTELLÓ

Los ciudadanos con problemas de audición pueden seguir los debates del pleno municipal en lenguaje de signos mediante transmisión en directo o pueden usar la web para solicitar información (via Skype, Hangout o similar) por parte de cualquier servicio local.

Educación y cultura para la diversidad

La comunidad educativa de la ciudad está implicada en lograr una educación inclusiva desde todos los puntos de vista (incluido el enfoque de género). Como resultado, se han llevado a cabo proyectos

de coeducación en 4 escuelas y 15 más seguirán el camino en los próximos años. A través de estos proyectos, entre otras mejoras, se logran áreas de juego más inclusivas y accesibles.

Se ha mejorado la accesibilidad de las escuelas e impulsado iniciativas culturales innovadoras, como la "Ruta a las estrellas", para acercar la cultura y la ciencia a las personas con discapacidad visual.

Accesibilidad a instalaciones y servicios públicos

El ocio y el deporte son parte fundamental del desarrollo personal. Y las instalaciones y servicios públicos en este campo deben ser accesibles para cualquier persona interesada.

Se han adaptado centros deportivos públicos (acceso, vestuarios, tribunas) a personas con movilidad reducida y se ha diseñado un programa anual de deporte que permite a la ciudadanía con discapacidad disfrutar de actividades físicas y saludables de forma regular (equitación, natación, Boccia, fútbol o baloncesto, por ejemplo).

Las tres playas de la ciudad se han adaptado para personas con discapacidad.

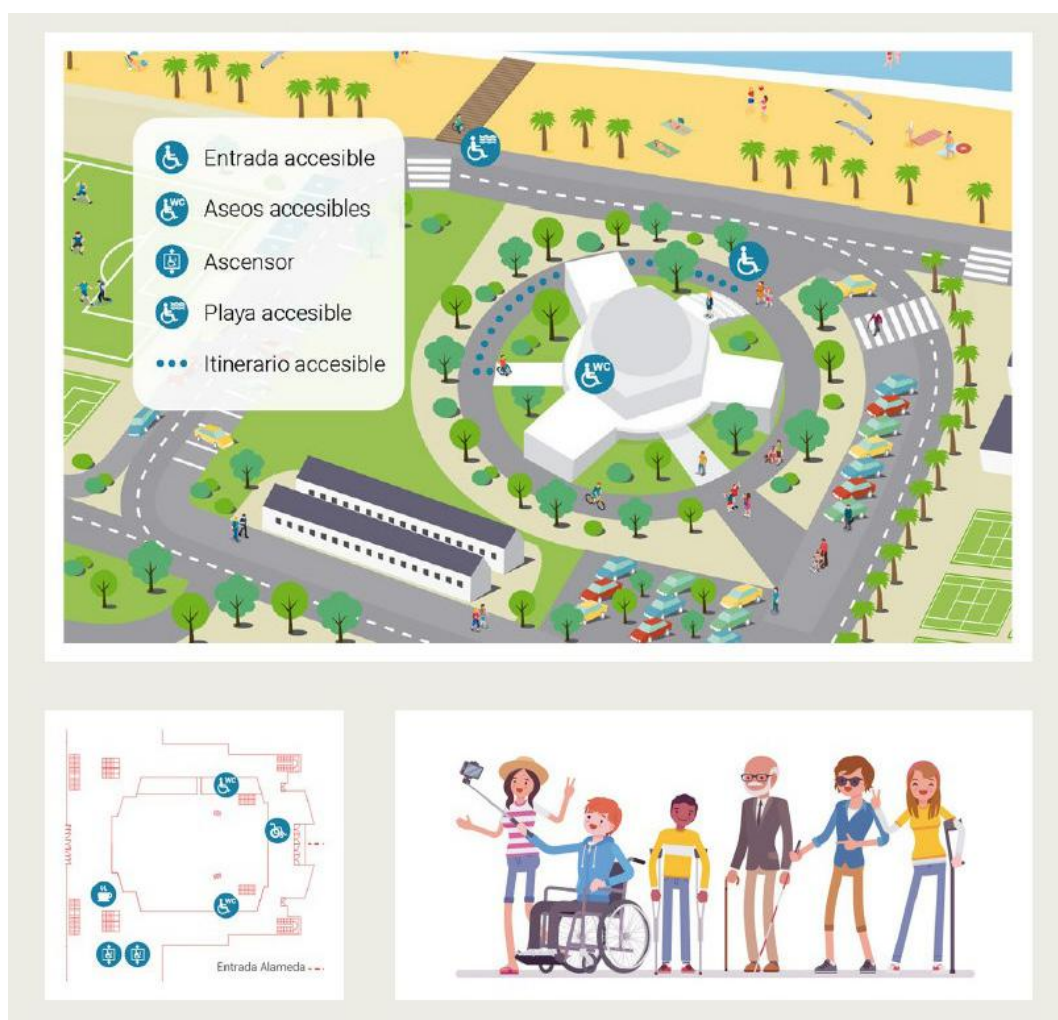


Fig.7./ **Accesibilidad a espacios culturales, deportivos y de ocio.**

Fuente: AYUNTAMIENTO DE CASTELLÓ



FIG.8./ Playas adaptadas con pasarelas accesibles y sillas anfibas .

Fuente: AYUNTAMIENTO DE CASTELLÓ

Una ciudadanía informada e implicada

La información, la sensibilización y la participación son pilares clave para lograr una ciudad inclusiva.

La ciudad ha llevado a cabo varias campañas de sensibilización dirigidas a los niños, los jóvenes, los ancianos y la ciudadanía en general sobre el valor de la diversidad.

5. Conclusiones

Los logros van sumándose. Castelló ha trazado una hoja de ruta en materia de inclusión social y accesibilidad sin retorno. Las primeras etapas de esta senda están ahí. Como dibujadas -y atadas- están las herramientas (documentos estratégicos) para hacerlas posible y darles continuidad.

La capital de la Plana ha de seguir sumando metas para llegar a la cumbre, pero el compromiso sigue firme y con vocación de futuro. La ciudad fija ahora su mirada en la oportunidad que se abre con los fondos europeos del Plan de Resiliencia para seguir impulsando acciones transversales que tomen el relevo en este proceso de transformación del modelo urbano y allanen el camino hacia ese sueño de ciudad para todos, y todas.



FIG.9./ Gala de premios Ciudad Accesible 2020 .

Fuente: COMISIÓN EUROPEA