



TUDELA DE NAVARRA

Cabecera de una comarca rural en vías de Urbanización

Enrique Grillo

El Valle Medio del Ebro. La Ribera navarra. Un anónimo jotero nos describe mejor que nadie y de forma bellísima el paraje, el entorno físico, en auténtica «perla» de «geografía involuntaria»:

*Sale el sol por Las Bardenas
Y el Ebro riega sus rayos
Y cruza Navarra entera
Y se va por el Moncayo.*

El sol, la tierra seca bardenera; el río, el regadío; el país natal, un «todo»; el sol que se marcha tras el monte, símbolo de los países ibéricos. Puestos a ser «elementales», aquí dejamos chico al propio Heráclito. Ya casi suena mal eso de «entorno físico», habría que hablar mejor de «entorno poético». La Naturaleza enemiga-amiga en la que se trabaja, que se cultiva, a la que se canta. El mundo agrario.

Es la jota exquisita de la Ribera prehistórica, lírica y modulada con el alma, que puede durar horas, semanas o siglos, encadenada a los ciclos naturales. Cántico elemental, superficial —si no fuera por su profunda belleza— por su espontaneidad. Copla de mula y galera, de camino largo que resuena en unos pueblos cuyo devenir parece limitado por los avatares meteorológicos y un perpetuo movimiento cíclico laboreo-siembra-recolección-fiestas. El universo cerrado y «eterno» de

los ruralistas. La reserva espiritual de nuestros más estancados ideólogos. Aquí nunca pasará nada.

Y, sin embargo, pasan cosas; muchas e importantes. A captar estos fenómenos significativos, a intuir —puesto que carecemos de nuestros medios y poder para actuar— su posible trayectoria cara al futuro, a buscar lo que puedan tener de arquetípicos, de proyectables hacia otros escenarios y situaciones, a extraer de la realidad pautas válidas para esa famosa «ordenación del territorio» que con tanta parsimonia como incertidumbre parece esbozarse, a todo esto hemos venido precisamente aquí.

He tenido la gran suerte —e incluyo al lector en esto— de recorrer la comarca en cuestión al lado de Mario Gaviria. Nuestra charla en su casa de Cortes, la visita a sus invernaderos, experimento «inductor» de agricultura urbana de vanguardia, privado, de valor inestimable, la carretera luego hasta Tudela. El reportaje tiene esta vez, más que nunca, el valor de una absoluta autenticidad. No es, desde luego, el relato de ningún viaje «real» —ni siquiera «probable»— al futuro, como los que se irán haciendo imprescindibles a medida que la sociedad española vaya accediendo a niveles hoy prácticamente vedados de conciencia y conocimiento de sí misma. No es, dicho de otra manera, un auténtico estudio de ordenación del terri-

torio, disciplina prospectiva todavía imposible —y por tanto inexistente— en nuestro país, dada la peculiar estructura socio-política de nuestra práctica científica. Es, si acaso, un viaje a lo posible, por vías que difieren tanto de las transitadas por los «ordenancistas» del espacio (del género «si hubiese un Plan Nacional como prescribe la Ley del Suelo...»), como de las trazadas por mal utilizados «ordenadores» (electrónicos) desde Gabinetes alejados de nuestros «entornos poéticos» (los de los españoles) por distancias que a uno se le antojan casi insalvables. Así como las que algunos constatan entre el «campo» y la «ciudad». Distancias, en todo caso, a recorrer.

RURALISTAS Y URBANISTAS.
UN FACTOR CLAVE: LA LOCALIZACION

Comentamos con Mario el Cuadro «Estructura Comarcal del Area de Tudela», extraído del Programa de Fiestas de 1968.

Tudela yo lo definiría como uno de los prototipos más perfectos de cabecera de comarca en España, puesto que se trata de una ciudad con 25.000 ó 30.000 habitantes, en una comarca que tiene 85.000 ó 90.000 de población creciente, tanto en la cabecera como en los pueblos que la circundan.

Municipios	Provincia	Hab. hecho 1964	Totales	Hab./Km ²
Mayores de 5.000 habitantes				
Alfaro	Logroño	8.746		45
Corella	Navarra	5.617		67
Cervera del Río Alhama...	Logroño	5.615		37
			19.978	
Menores de 5.000 habitantes				
Cintruénigo	Navarra	4.142		111
Castejón... ..	»	3.487		226
Cascante	»	3.414		54
Cortes	»	3.175		87
Milagro	»	3.073		106
Valtierra	»	2.929		78
Arguedas	»	2.877		43
Ribaforada... ..	»	2.791		97
Buñuel	»	2.730		74
Fustiñana	»	2.469		37
Fitero	»	2.443		57
Murchante	»	2.323		175
Ablitas	»	2.170		28
Cadreita	»	1.819		67
Aguilar del Río Alhama...	Logroño	1.682		31
Cabanillas	Navarra	1.508		41
Monteagudo	»	1.290		118
Area de Tudela				
Fontellas	Navarra	510		23
Barillas	»	215		73
Tulebras	»	163		43
Valdemadera	Logroño	147		11
Navajún	»	141		9
			45.498	
Tudela	Navarra	19.988		27
			19.988	
TOTALES...			85.464	

Es una ciudad que durante toda la primera mitad del siglo XX ha funcionado como cabecera en cuanto a agricultura y servicios a la agricultura, con una pequeña fábrica azucarera.

El primer problema que se le plantea es el clásico entre ruralistas y urbanistas, es decir, el tema eterno de que España, y en concreto ahora el Sur de Navarra, es una zona agrícola que, por serlo, tiene que desarrollar una industria agrícola. En realidad, lo que se está demostrando, y lo interesante de este tema, es que mientras la agricultura de regadío sigue avanzando, evolucionando en todo caso más lentamente de lo que podía esperarse, con las conservas vegetales, la alfalfa y el maíz, Tudela está teniendo un proceso autónomo y acelerado de industrialización, en parte impulsado por el Plan de Desarrollo de Navarra y en parte consecuencia lógica de su localización clave en el pasillo entre el País Vasco y Cataluña.

El éxito de Tudela hay que verlo como el éxito de todo el eje de desarrollo o corredor de riqueza del Ebro, que en todos los análisis de Ordenación del Territorio franceses y, en general, europeos en el horizonte 2000 aparece considerado como uno de los ejes claves de Europa. En la Revista 2000, por ejemplo, aparece representado con un trazo continuo todo el Valle del Ebro, incluyendo el País Vasco y Cataluña.

Yo no lo veo como un eje continuo, sino un eje polarizado, con cinco puntos clave: Zaragoza, Tudela, Calahorra, Logroño, Miranda, y en torno de estos puntos una estructura polarizada de núcleos y pueblos que ahora tienen unos 3.000 habitantes y que tendrán 5.000, 6.000, 8.000, en el año 2000, situados todos a ambas márgenes del Ebro, pero sobre todo en la margen derecha, cada cinco o seis kilómetros, sin ser un desarrollo lineal como el del eje.

LA MERINDAD DE TUDELA: MARGEN IZQUIERDA DEL EBRO. LA BARDENA

Lo que se llama Merindad de Tudela podemos dividirla en dos zonas, una al Norte y otra al Sur del Ebro. La del Norte está polarizada por extensas franjas de regadío del Canal de Tauste, Cabanillas, Fustiñana, o la margen izquierda del Ebro, Valtierra, Arguedas. Por el Norte, Castejón y Alfaro, a 20 kilómetros, con influencia de Calahorra.

Las Bardenas, desierto de unos 50 kilómetros de diámetro, se cultivaban desde la periferia, desde los pueblos bardeneros: Carcastillo, Mélida, Caparroso, Valtierra, Arguedas, Santa Clara, Tudela, Ribaforada, Fustiñana, Cortes, Buñuel, en Navarra, y en Aragón: Novillas, Tauste, Ejea, Biota..., se cultivaba desde fuera, y los agricultores practicaban dos tipos de explotación: uno, de regadío, con muy poca tierra, y otro, de monte, con un sistema de posesión y ocupación de la tierra muy parecido al de la frontera americana. Penetraban desde la periferia con mulas hasta muy recientemente; estos seis o siete últimos años, con tractores, ocupando, es decir, roturando tierras baldías. El que las roturaba, se las quedaba en rentas para él. Este sistema de cultivo en secano era, en mi opinión, extremadamente inteligente, porque los pueblos estaban ocupados con el trabajo cotidiano del regadío, y sólo penetraban en el desierto para tres funciones anuales, lo que hacía prácticamente innecesario crear pequeños pueblos como los de Colonización, que están medio vacíos (estaban programados 10 ó 15). Hubiese bastado un superpueblo en un punto estratégico, todo lo más, y seguir cultivando desde fuera. Lo que se ha hecho con la Colonización es traer agricultores nuevos, sin maquinaria, y lo que está pasando es que los pueblos nuevos están casi despoblados, y la tierra la vuelven a cultivar los de los pueblos periféricos.

Navarra no ha sabido adoptar una estrategia adecuada para el desarrollo de la Bardenas, seguramente porque ni hay capitales ni todavía verdadera presión demográfica, pero para el año 2000 yo creo que la gran reserva de Navarra está en las Bardenas. Se ha-



La inevitable contradicción entre lo antiguo y lo moderno se resuelve en Tudela—¿conscientemente?—en favor de una «modernidad» urbanística y arquitectónica por lo menos discutible...

brá llegado a sacar partido de la energía solar, y es la comarca, con Almería, que tiene más horas de sol de España. No tendría necesariamente que aplicarse esta inmensa riqueza en energía solar a la agricultura.

MARGEN DERECHA DEL EBRO: EL CANAL DE LODOSA Y LA «MENTALIDAD DE REGADÍO»

El Canal de Lodosa nace más arriba del pueblo que le da nombre y acaba en Mallén. Un canal, construido en 1928, que ha transformado los pueblos como Cortes o Ribaforada, que eran montes comunales, en regadío. Esta transformación en regadío plantea un problema interesante: la traída del agua es fácil, pero el transformar el territorio en regadío, es decir, el hacer que la mentalidad de los agricultores se haga a los nuevos tipos de cultivo, el que nivelen, lleva más tiempo. Probablemente el de este Canal de Lodosa es uno de los ejemplos de más rápida transformación en regadío de toda la

historia, porque los agricultores ya sabían de los canales hondos, del de Tauste y el Imperial. El más antiguo es el de Tauste, que tiene cuatrocientos años; luego, el Imperial, que tiene doscientos. El de Tauste nace en Tudela, poco antes del Bocal, y desemboca en el Ebro en Tauste.

La zona del Queiles, sobre el que cruza el Canal de Lodosa, es también regadío. Por allí están los Montes del Cierzo, montes comunales en los que hay un lío, que en esencia debe consistir en que lo explotan entre cinco o seis, cada uno mil y pico hectáreas, y los labradores de Tudela están protestando siempre, porque lo tendrían que repartir. La Diputación no obliga a que se repartan, y los tienen entre unos cuantos.

Por el Oeste, el término se extiende hacia las laderas del Moncayo, limitando con Ablitas, Cascante y Murchante.

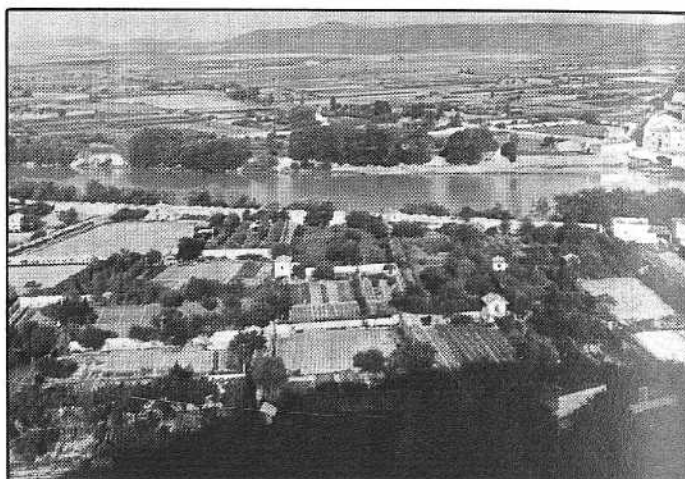
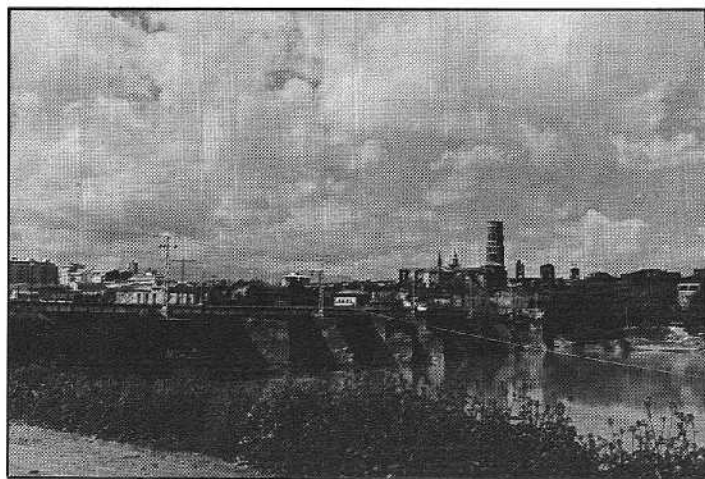
Tarazona, que tenía un desarrollo industrial textil importante, hizo una gran quiebra precisamente por fiar todo ese desarrollo en un solo tipo de

industria, y hoy es una ciudad estancada. Se plantea el caso del ferrocarril Tudela-Tarazona, un eje a lo largo del Queiles que podría haber marchado muy bien; hoy la única posibilidad de que esto suceda viene condicionada por el superéxito de Tudela. Hoy van ya unos 200 trabajadores de la zona a Tudela diariamente, en autobuses y trenes.

ACTIVIDADES DE LOS TUDELANOS

I. La agricultura de secano

Los tudelanos cultivan en régimen extensivo o de secano más de 13.000 hectáreas, de las que unas 9.000 corresponden a terrenos comunales (parcelas de 1,6 a 2,25 hectáreas, a las que todos los vecinos tienen derecho, y albares de 0,5 a 5 hectáreas), y el resto a propiedades o aprovechamientos del Ayuntamiento. La producción puede considerarse importante: por término medio, unos 1.000 vagones de trigo y 100 de cebada al año.



Viniendo de los secarrales bardeneros, frescor y sabor del Ebro y de Tudela. Eje—y corazón—económico—y afectivo—de una comarca rural en vías de urbanización. A la derecha, la Mejana de Tudela

En Tudela hay dos tipos de agricultores: *labradores*, que son las casas fuertes de secano, y *hortelanos*, que son en general viejos, cultivan poca superficie y lo hacen con técnicas estancadas y anticuadas.

Los *labradores* se han modernizado; tienen incluso exceso de maquinaria de todo tipo, cultivan gigantescas superficies y van evolucionando, con retraso, a la almendra. En las Bardenas hay ya en estos momentos plantaciones relativamente importantes de almendra. La agricultura extensiva de cereal tendrá que evolucionar hacia una agricultura extensiva de almendra, avellanada... Cereal de secano también, siempre y cuando pueda competir a nivel mundial, es decir, aunque el precio siga bloqueado. Como cultivan grandes superficies, los labradores han tenido años muy buenos y lo podrían soportar.

Mi impresión para toda España es que si se cultivan intensamente los regadíos actuales y se aumentan en millón y medio de hectáreas, basta para una población de 50 millones de habitantes.

II. Los hortelanos y la producción hortofrutícola industrial

En el término municipal de Tudela hay unas 5.000 hectáreas de regadío, cultivadas en su mayor parte por particulares, entre los que destacan los componentes del Sindicato de Huertas Mayores y Campos Unidos, que cultivan 1.612 hectáreas. Las producciones son muy importantes: 2.500.000 kilogramos de pimiento, en sus distintas variedades; 4.000.000 de kilogramos

de tomate, que pasan en su mayoría a las conservas; 4.000.000 de kilogramos de maíz, 500.000 docenas de alcachofas, 200.000 kilogramos de espárragos, 400.000 kilogramos de peras y 250.000 kilogramos de melocotones.

Dentro de los cultivos de regadío se distinguen aún dos tipos de agricultura, con desarrollo distinto tanto en lo humano como en lo económico.

Encontramos, en primer lugar, a los hortelanos, que constituyen un fenómeno agrícola y sociológico fundamental en Tudela, actualmente en crisis. La famosa Mejana de Tudela, sobre 59 hectáreas, «Andalucía del Norte», como algunos la han llamado, tenía una característica importante, y era que sabía sacar primores, adelantándose al resto del Valle, entre ocho y quince días, según los cultivos hortícolas.

Actualmente, los de Utebo (provincia de Zaragoza), por ejemplo, ya se adelantan a los de Tudela en seis o siete días para cada producto temprano; mandan su producción a Zaragoza, mientras los de aquí la mandan al Norte, a Bilbao. Lo que ha pasado en Tudela es que, como consecuencia de la oferta de trabajo en la industria, o como consecuencia de que los hijos de los hortelanos pueden hacer estudios medios, el caso es que en la Mejana no se ven jóvenes trabajando. Son superficies ínfimas; la media por explotación debe ser de unos 4.000 metros cuadrados; el cultivo bajo plástico no ha hecho prácticamente su aparición, excepto en algunos semilleros. Los hortelanos, ancianos, con poca capacidad de innovación y apenas apoya-

dos por los jóvenes, no se lanzan a aventuras como los invernaderos, para volver a sacar primores.

La situación se hace más patente comparando Tudela con Calahorra. En Calahorra, gracias a Extensión Agraria y al ingeniero Fernández Cuevas, que es el que más sabe de esto en España, se ha llegado, en seis o siete años, a producir hortalizas bajo plástico... algo excepcional; probablemente son ya 300 hectáreas bajo plástico, no invernadero, sino túnel, que probablemente es más rentable.

Vemos, pues, una evolución desde el hortelano que consigue los abrigos con defensas de caña, con sacos, con todo... siempre hay un rinconcito que permite sacar las hortalizas ocho días antes. Al hortelano lo que le da prestigio es llegar a *calentar la tierra*, trabajando a base de abrigos contra el cierzo orientados al sudeste, pero con medios tan primitivos, sin llegar a utilizar sistemáticamente el plástico, que tienen la batalla perdida ante los de Calahorra.

Con su media hectárea, los hortelanos de Tudela han podido vivir, dar algún estudio a sus hijos..., pero no dar el salto; no ha habido acumulación primitiva de capital, y además, que a los hijos no les interesa la Mejana.

Es muy impresionante ver a ancianos de setenta y ochenta años trabajando sus hortalizas con qué primor, con qué cuidado..., porque saben que a los productos tempranos y a la calidad les sacan algo más. Pero en estos momentos el mercado nacional está descomponiéndose como consecuencia



de los envíos de **Almería**. El plástico de **Almería** está hundiéndoles en esto, porque lo que ellos vendían como primores puede encontrarse ya todo el año (ejemplo, los pepinos y las lechugas).

Por otra parte, está la **agricultura intermedia**, el cultivo de productos hortícolas en masa para la industria conservera, que es la que de verdad se está desarrollando... en otros sitios y no en **Tudela**. Primero, porque en **Tudela** hay bastante latifundio en el regadío; entonces no han podido desarrollar la conservería vegetal. Y segundo, porque la mano de obra que se necesita para los pimientos, los tomates, los espárragos, las alcachofas, etcétera, no ya para la plaza como primores, sino como producción masiva para la industria, no encuentra alicientes y se va a «la otra industria»). Es decir, que no se encuentra hoy en **Tudela** mano de obra suficiente para cultivar grandes extensiones de pi-

minto o de tomate. Lo que sucede entonces es que la industria conservera, que teóricamente tendría que tener en **Tudela** su capital, resulta que no tiene más que una fábrica mediana, otras pequeñas, mientras que el gran desarrollo se ha desplazado a los pueblos de la comarca.

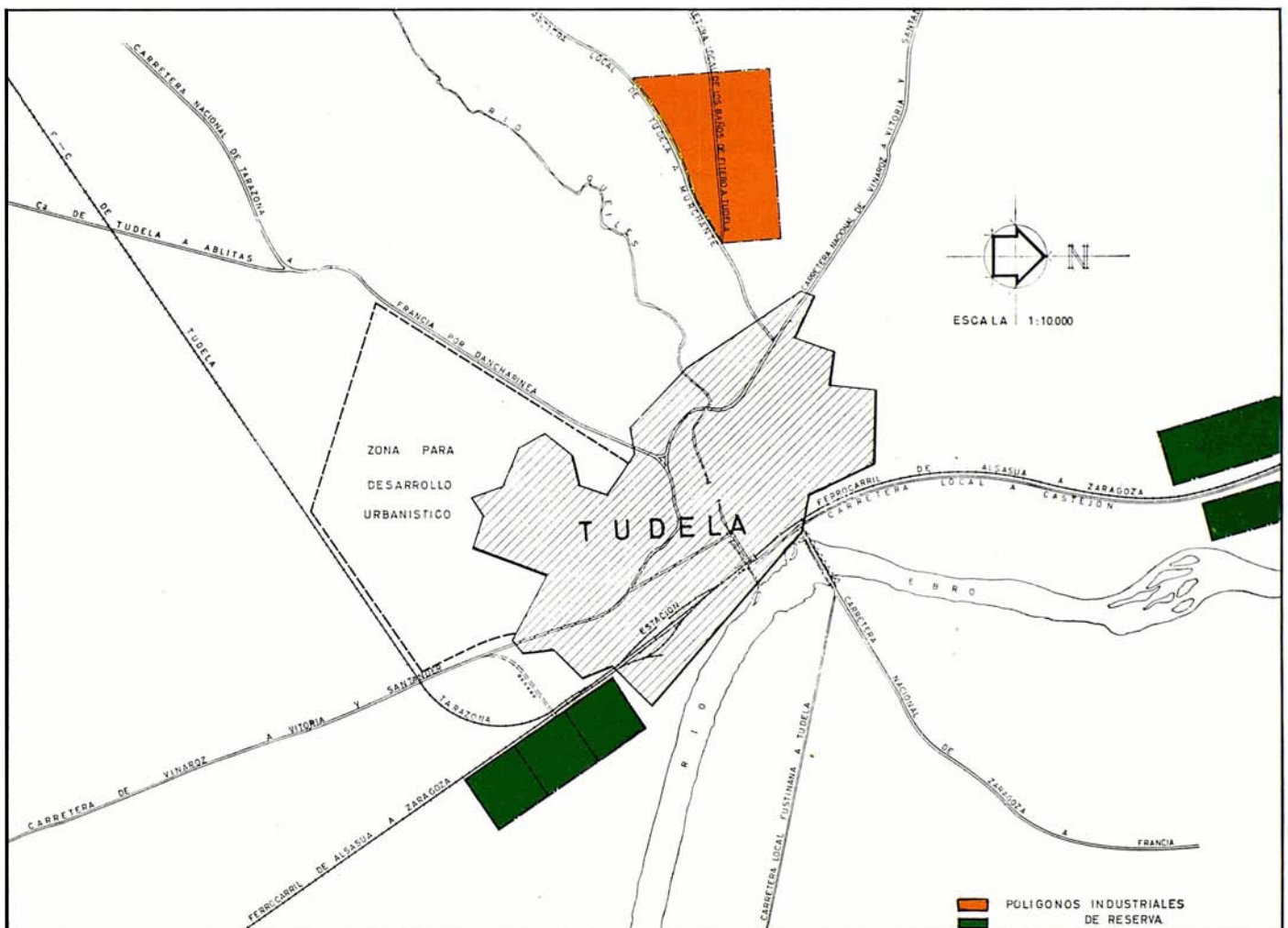
Fenómeno fundamental, como veremos luego, para el tema central de nuestro estudio (urbanización del medio rural), puesto que nos permite constatar la importancia que en ese proceso de urbanización **no inducido institucionalmente** tienen, por un lado, la base urbana, comercial y terciaria de las viejas cabeceras comarcales (elemento común a muchas antiguas ciudades españolas en decadencia, a las que no resultaría difícil extrapolar algunos datos de este trabajo), y por otra parte, la enorme atención que nuestros expertos en ordenación del territorio deben prestar a la relación entre urbanización del campo e indus-

tria **no agrícola**, que es la que realmente puede provocar transformaciones cualitativas esenciales en el medio rural, en contraposición con la **industria agrícola**. disfraz muchas veces de lo que nuestro compañero Javier **González Pueyo** llamaba «desarrollo del subdesarrollo» en su estudio sobre Peñaranda de Bracamonte aparecido en un número anterior de la Revista.

El tema, muy acertadamente abordado por Mario Gaviria en su libro «Campo, urbe y espacio del ocio» (Siglo XXI, Madrid, 1971), resulta apasionante y pasamos a su estudio en el caso concreto planteado.

LA INDUSTRIA NO AGRÍCOLA, CLAVE DEL FUTURO URBANO DE TUDELA

El acierto de **Tudela** está en que **no** ha pasado de la azucarera a la conservera, aunque **también** podría haber aumentado la conservería. sino que ha pasado de la azucarera a la industria.



que en algunos casos es industria de vanguardia.

Encontramos una industria agrícola convencional, la hortofrutícola, las conserveras, cuatro fábricas de pienso compuestos que contribuyen al desarrollo de una ganadería establecida que tiene muchísimo futuro en el Valle del Ebro. Todo esto está muy bien, pero no haría de Tudela una ciudad con auténticas posibilidades de cara al futuro. La industria agrícola es una industria de subdesarrollo.

Lo que hace que Tudela sea una ciudad con futuro es que, paradójicamente, en estos momentos tenga tres o cuatro Empresas de vanguardia en España. Electrónica: Sanyo y Piher. Parece que hay piezas en los satélites y en los Apolos y en otros aparatos de los que usan los americanos, comprobado, que se fabrican en Tudela. Acaba de instalarse SKF, que es la famosa fábrica sueca de rodamientos, muy importante porque tiene ciento y pico fábricas en todo el mundo y aquí van a instalar la mayor de Europa.

Una de las claves del éxito hay que buscarla en el del Programa de Promoción Industrial de Navarra de la Diputación Foral (10 de abril de 1964), que ha funcionado a la perfección tanto en la capital como en Tudela, superando incluso lo previsto, cosa que no ha sucedido en muchos otros puntos de la Red de Polígonos Industriales propugnada por el Programa, a nuestro juicio, primero, porque son demasiados (18), y segundo, porque en algunos casos no se han tenido en cuenta elementales criterios ya puestos sobradamente a prueba en países donde la ordenación del territorio puede considerarse científica y empíricamente institucionalizada: localización en lugares inhóspitos, mal comunicados, sin suficiente base urbana (servicios, espacios de ocio); implantación de una sola gran industria, de la que pasa a depender el futuro de todo un pequeño pueblo hasta entonces agrícola, etc.

Buscando las razones del éxito de Tudela, hemos encontrado, como apéndice a las «Bases Municipales para el Desarrollo Industrial», publicadas en 1964 por el Ayuntamiento, algunos datos «inductores» interesantes:

Recursos humanos.—Población de 20.000 habitantes, con abundancia de mano de obra procedente del sec-

tor agrícola por mecanización del mismo. Tudela es, además, receptora de mano de obra procedente de Municipios cercanos y provincias limítrofes, motivando una tasa de crecimiento notable.

Datos favorables para la industrialización:

a) *Terrenos:* Amplia extensión de terrenos de propiedad municipal para el emplazamiento de industrias. Un polígono industrial ordenado y otros de reserva, con dotación de todos los servicios.

b) *Energía eléctrica:* Dispone con amplitud mediante tres líneas de voltios 66.000, suministrada por F. E. N. S. A. (filial de Iberduero). En proyecto de realización inmediata el enlace de Iberduero, desde su central del Ebro hasta la central térmica de Escatrón y sistema catalán, mediante una línea a 220-380 K. V. de gran capacidad de transporte, montándose en Tudela una Estación transformadora de 220 a 66.000 voltios.

c) *Viviendas:* Construcción regular de viviendas económicas por las entidades promotoras Asociación de San Francisco Javier, Patronato Francisco Franco y Obra Sindical del Hogar, así como de los demás tipos de vivienda por promotores particulares.

d) *Base agrícola:* Inmejorable emplazamiento para la industrialización de productos agrícolas, por la extensa producción de los mismos en las 5.000 hectáreas de regadío dentro del término municipal y otra superficie superior en la comarca, fertilizadas por el Ebro, Canal de Lodosa, Imperial de Aragón y Canal de Tauste.

En Tudela encontramos, pues, cuatro elementos muy importantes inductores de industrialización y urbanización: buena localización, terrenos municipales, mano de obra y base urbana previa.

El terreno municipal es para Gaviña tan importante como la misma localización. En cuanto al equipamiento, es verdad que los terrenos industriales de Tudela se apoyan en carreteras existentes o en un transformador ya instalado en las inmediaciones... de forma caótica, pero, claro, una Empresa que a lo mejor en cualquier sitio de España le van a cobrar por lo menos 200 ptas. m.² y que necesita, por

ejemplo, 20 hectáreas..., son 40 millones de pesetas. Es una atracción... y no hay que darle más vueltas. Se han encontrado, por otra parte, con una agricultura a la que le sobra mano de obra que, al provenir de regadío y efectuar trabajos agrícolas relativamente complejos y racionalizados, puede considerarse una mano de obra de fácil formación; no es que tengan más inteligencia natural que en otros sitios, sino que el cultivo del regadío les desarrolla más la complejidad mental, aprenden rápido y, además, son fábricas muy modernas, de tecnología avanzada, que tampoco requieren grandes masas de especialistas.

LA BASE URBANA: ELEMENTO «SINE OUA NON»

En un libro que acabo de traducir: «La Ordenación del Espacio Rural: Una ilusión económica», de próxima aparición en la Colección «Nuevo Urbanismo», del I. E. A. L., el experto francés Jung habla del fracaso «increíble» de muchos polígonos industriales franceses localizados en medio rural por alcaldes inquietos, a la sombra de las famosas «descentralización» y «desconcentración» de la industria parisina. Razón fundamental de esos fracasos: escasez o ausencia de los servicios públicos y privados que la industria moderna exige en su entorno inmediato. Industrialización, urbanización y «entorno terciario» son procesos estrechamente interrelacionados.

La gente no ha emigrado, se han quedado hasta que han llegado las fábricas, porque existe una cierta complejidad urbana y comercial ya de base; en Tudela puede hoy encontrarse de todo: unos almacenes para la construcción que desde luego no hay en muchas capitales de provincia, como Soria o Teruel... Es un nivel de renta alto y 100.000 personas en la comarca.

Se requieren cosas como que haya en el pueblo de emplazamiento abogados, médicos, bancos, viviendas, hoteles, ocio... Todas estas economías externas de localización que Tudela tiene. Tudela y toda la comarca tuvo unos años muy buenos, desde 1914 hasta la inflación del 28. Del 14 al 24 son unos años de desarrollo en estos pueblos y en toda España por la Guerra Europea...

**DATOS MUNICIPALES SOBRE «BASE URBANA»****Presupuesto:**

1958: 11.966.585,45 pesetas

1968: 39.745.721,78 pesetas

Estación de ferrocarril en el centro de la línea Bilbao-Barcelona, con enlace con el de Irún-Barcelona y un ramal a Tarazona. Es la segunda ciudad navarra en orden al número de habitantes y la primera en extensión superficial. Autobuses diarios a Pamplona, Estella, Zaragoza y Logroño y a todos los pueblos de la comarca. Durante los meses de junio, julio, agosto y septiembre se organizan viajes turísticos denominados «Empiece por Navarra», bajo la Dirección de Turismo, Bibliotecas y Cultura Popular (Diputación), subvencionados con el 50 por 100 del costo de cada autobús. Hay verano en dos o tres meses, en que la temperatura media no pasa de 20 grados. En invierno la media es de 5 grados. La temperatura media anual es de 14 grados. La lluvia es más bien escasa, llegando a los 50 mililitros en los máximos mensuales.

Está bañada por el Ebro, Queiles y Canal de Lodosa.

Alojamientos: Tres hoteles de 1.ª B, pensiones y restaurantes típicos:

A Pamplona	95 Km.
A Zaragoza	80 Km.
A Soria	91 Km.
A Logroño	81 Km.

Juzgado de 1.ª Instancia — Juzgado Comarcal — 2 Notarías — Registro de la Propiedad — 9 Abogados — 6 Procuradores — 2 Arquitectos — 22 Médicos — 6 Farmacias — Centro Rural de Higiene — Centro de Donantes de Sangre — Ambulatorio — Cruz Roja — Puesto de Socorro — 3 Clínicas — Hospital — Casa de Misericordia — Instituto Nacional de Previsión — 2 Cajas de Ahorros — 4 Sucursales Bancarias — Archivo Notarial — Archivo Ayuntamiento — Archivo Catedral — Biblioteca — 1 Sala de Teatro — 3 Salas de Cine — Teléfono automático urbano, y directo con Pamplona — Autobús urbano — Parque Comarcal de Bomberos — 2 Parques infantiles.

Ramas comerciales	Al por mayor	Detallistas	Total
Aparatos electrodomésticos y material eléctrico ...	—	13	13
Armería y deportes ...	—	2	2
Artículos de piel, viaje y guarnicionería ...	—	6	6
Bares, bodegas y cafeterías ...	9	74	83
Calzados ...	—	15	15
Camiserías ...	—	2	2
Carbones y leñas ...	3	18	21
Carnicerías y casquerías ...	—	23	23
Cereales, harinas, piensos y semillas ...	8	6	14
Comercios mixtos ...	—	47	47
Confección de niños ...	—	1	1
Cristalerías ...	—	3	3
Charcutería y embutidos ...	—	4	4
Droguerías y artículos de limpieza ...	—	3	3
Estandos ...	—	8	8
Farmacias ...	1	7	8
Ferreterías ...	1	6	7
Fotografías ...	—	4	4
Fruterías ...	15	5	20
Heladerías ...	3	6	9
Huevos, aves y caza ...	—	3	3
Joyerías ...	—	1	1
Jugueterías-Bazares ...	—	6	6
Lecherías ...	2	2	4
Librerías y objetos de escritorio ...	—	7	7
Loza, porcelana y cristal ...	2	1	3
Materiales de construcción y sanitario ...	—	2	2
Maquinaria agrícola, industrial, vehículos de todas clases y accesorios ...	2	19	21
Mercerías y quincalla ...	—	16	16
Muebles y maderas ...	5	9	14
Ortopedias ...	—	1	1
Panaderías ...	—	10	10
Pastelerías ...	—	7	7
Pescaderías ...	—	7	7
Relojerías ...	—	5	5
Revistas y periódicos ...	—	3	3
Tejidos y confecciones ...	—	27	27
Ultramarinos ...	3	56	59
Supermercados ...	—	3	3
TOTALES ...	54	438	492

LA CIUDAD: MOROS, JUDÍOS Y CRISTIANOS

Don Jaime del Burgo Torres, Director de Bibliotecas, Turismo y Cultura Popular de la Diputación, nos habla en un pequeño, pero magnífico, folleto turístico de la historia de Tudela y de su edificio más regular y representativo: la catedral.

Tudela es un ejemplo típico de ciudad musulmana. Fue fundada en los primeros años del siglo ix por Amrús, fiel auxiliar de Alhaquén I, Emir de Córdoba, y se mantuvo ligada a la frontera árabe. De aquí la extraordinaria importancia de la morería, en la que hubo casas de baños que subsistieron hasta la primera mitad del siglo xvi. Tuvo reyes moros propios, y en el siglo xi, Aben-Hud, de la dinastía de los Omeyas, gobernaba el reino de Zaragoza.

En el año 1119, el normando Rotrón, conde de Alperche, la conquistó bajo el reinado de Alfonso el Batallador, si bien los moros continuaron viviendo en su recinto hasta entrado el siglo xvi. Los condes de Bearne y de Bigorre, el obispo de Lescar y muchos señores de la Navarra francesa coadyuvaban en la conquista. El señorío de la ciudad pasó después a una sobrina de Rotrón, que casó con el Rey García Ramírez el Restaurador, nieto del Cid, que sucedió al Batallador en el trono de Navarra.

En Tudela se desarrollan importantes acontecimientos de la Historia. El espíritu libre de la ciudad, el amor a sus fueros, libertades y franquicias, la lealtad a sus reyes, se ponen de manifiesto en múltiples ocasiones. No simpatiza con el poder de la Inquisición y ofrece asilo seguro a los herejes de Aragón en tiempos de Fernando el Católico. Y cuando este monarca pone fin a la independencia del reino, Tudela se mantiene fiel a los reyes depuestos, siendo el último pueblo navarro que se somete (1512).

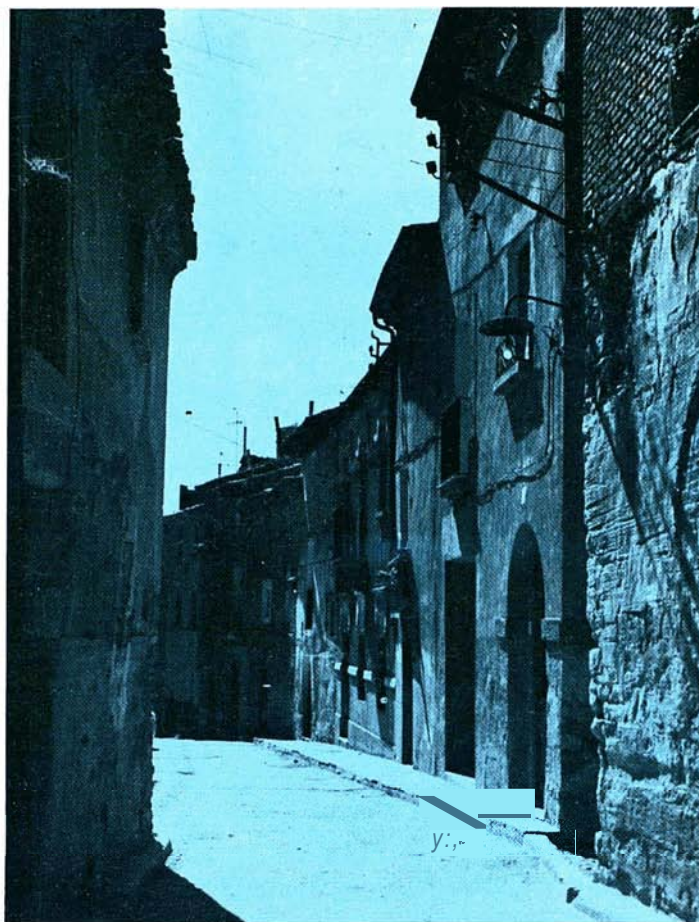
La morería y la judería de Tudela fueron las más ilustres y las más numerosas de Navarra. A la primera perteneció el poeta conocido por «El Ciego de Tudela»; a la segunda, personalidades tan destacadas como el infatigable viajero Benjamín de Tudela; Yehuda ha Levi, el poeta hebraico que más ha conmovido a la Sinagoga, y Abraham ibn Ezra, cuya obra asombra por su cantidad y calidad.

En Tudela nació y murió Sancho el Fuerte, el vencedor de las Navas de Tolosa (1212), que actualmente está enterrado en Roncesvalles. En su castillo recibió en 1231 la visita de Jaime el Conquistador. También nació en Tudela Miguel Servet, descubridor de la circulación de la sangre.

La catedral puede compararse, en cuanto a belleza de líneas, con las más famosas de España. El templo actual se construyó sobre los restos de la Mezquita Mayor, y es un magnífico ejemplar de la transición románico-ogival de los siglos xii y xiii (1194-1234), cuya visita, según el arqueólogo inglés Street, «merece por sí sola las fatigas de una larga peregrinación».



A escala del peatón, en torno a la Catedral...



... y en los barrios donde viven los mejaneros, esos "artesanos de la huerta", pero ya no sus hijos. Cambio de perspectiva económica, vital... y estética

El plano es cirterciense, muy semejante al del próximo monasterio de La Oliva. La planta es de cruz latina, con tres naves y otra de crucero. Se trata de un templo románico por sus elementos de sustentación y por la disposición de la cabecera, y gótico por el sistema de sus bóvedas, proporciones y estilo de los ventanales.

En la fachada principal destaca la «Puerta del Juicio», de finales del XII o principios del XIII, verdadera obra de arte, construida por un arco ligeramente apuntado y profundamente abocinado, con ocho archivoltas y otras tantas columnas, y tímpano liso. A uno y otro lado de las claves, 114 relieves representan, a la izquierda del espectador, la resurrección de los muertos y la felicidad de los justos, y a la derecha, las torturas de los réprobos. La serie de diablitos y condenados o de bienaventurados que integran la representación del Juicio Final es uno de los conjuntos más complicados y pintorescos que produjo el arte medieval, y en que la derivación de Cluny es clara, pasando por Chartres. De esta portada dice Street: «Conozco poca escultura del siglo XIII, ni aun en Francia, que supere a esta bellísima obra.»

La ciudad nace en torno al viejo castillo árabe, emplazado en la colina

que da abrigo a la Mejana, donde hoy encontramos un Sagrado Corazón al que los tudelanos llaman familiarmente el Cristo. Otro elemento significativo es el puente sobre el Ebro, «sólida construcción de 17 arcos y 380 m. de longitud. Unos arcos son románicos; otros, apuntados, y con pronunciada ojiva algunos, ofreciendo un abigarrado conjunto de estilos» (J. del Burgo). Este puente aparece como «paso fronterizo» en el descomunal mapa de Vasconia que aparece en el libro «El País Vasco», de Pío Baroja. Don Esteban López de Goicoechea, ex secretario del Ayuntamiento, nos habló de la Plaza Nueva, surgida del cubrimiento del Queiles llevado a cabo en 1677 «para correr los toros». A Mario Gaviria le entusiasma esta plaza y su significado urbanístico.

Resulta genial que en el punto más feo del casco antiguo, donde había un puente sobre un río medio seco la mayor parte del año, se inventase, quien

sea, un sitio clave que es la rótula de paso y que de ahí salga la Plaza Nueva; en el sitio más difícil, que otros hubieran resuelto con un puente, y a partir del puente la ciudad, se crea el punto urbano más interesante de ella, cubriendo el río y creando una plaza. Es una auténtica genialidad urbanística, en mi opinión, porque normalmente lo que se les suele ocurrir a los urbanistas es hacer un puente y que el casco siga al otro lado, y aquí, en cambio, el anónimo y genial urbanista te crea la rótula que ha de estructurar toda la nueva Tudela a partir de esa plaza.

ENTRE DOS CUBRIMIENTOS
DEL QUEILES. CASCO ANTIGUO
Y PRIMER ENSANCHE

Tudela tiene un *casco antiguo* que es digno de destacar, porque probablemente será de los cascos antiguos me-



nos destrozados, con menos renovación puntual y con mayores densidades de España. Vas por el centro de Tudela y ves todo el tiempo edificios de cinco o seis plantas sin ascensor, edificios del siglo XVII o XVIII. Es un casco no renovado, pero muy denso.

Gran influencia de los judíos en Tudela. Benjamín Jehuda Ha Leví, el gran místico de los judíos, que da nombre a una de las principales calles de Tel-Aviv. Esto se transmite al urbanismo y la arquitectura; es esa ocupación masiva, muy densa, con callejas laberínticas. El Mercado lo tendrían que sacar; está muy mal emplazado. En Tudela podría muy bien

localizarse uno de los Mercorsas, mercados de origen, que hay uno en Mérida, otro en Guadalajara, y otro tiene que venir a Tudela o Calahorra.

Lo cierto es que en el casco antiguo la población envejece. Pasa un poco lo que hemos hablado a propósito de la Mejana. Los hijos de los hortelanos —que ocupan precisamente esta zona de la ciudad— huyen de las viviendas viejas e insalubres hacia el Ensanche o hacia la periferia.

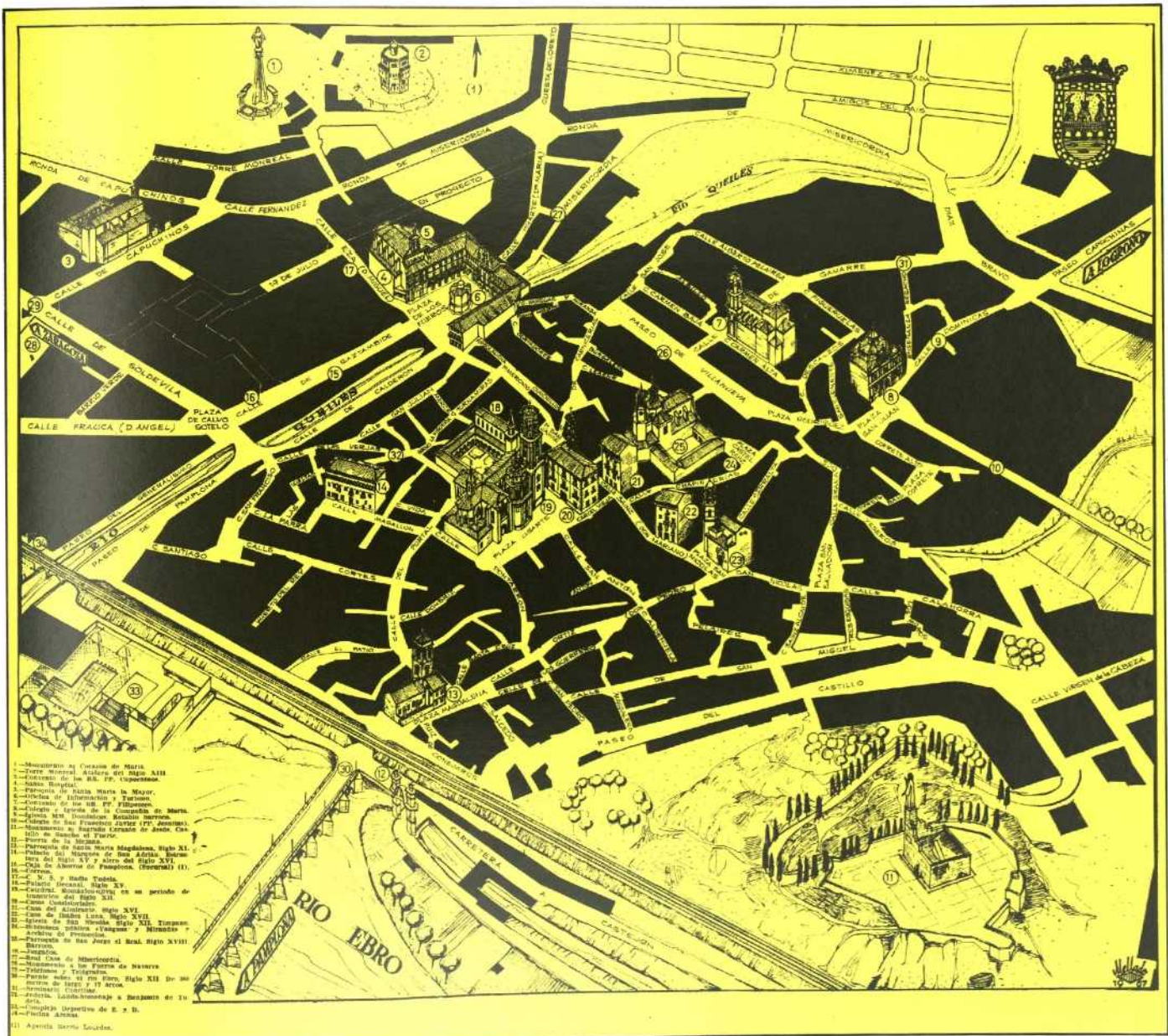
De la Plaza Nueva parte la Carretera, el Teatro Nuevo; la primera expansión de Tudela, que es radial, parte en cuatro radios al otro lado del río Queiles. Es una obra genial de la épo-

ca del urbanismo barroco, que es la más brillante del urbanismo español.

Contrasta realmente con el cubrimiento recién acabado, que es un simple aparcamiento que no tiene ni forma ni un tratamiento arquitectónico adecuado. Ni atrae ni conduce a ningún sitio. Puede considerarse el grado cero de aprovechamiento de un espacio como ese.

Por lo visto, entre estos dos cubrimientos del Queiles (1677-1970) nos quedamos con el primero...

También son muy discutibles las altísimas densidades de lo que podríamos llamar Ensanche Contemporáneo, hacia la Plaza de Toros, Paseo de In-



vierno y la zona urbana de la carretera de Zaragoza, flanqueada de edificios entre 10 y 12 plantas.

En Tudela emigra la «élite». Como hay un colegio de jesuitas, los hijos de los comerciantes y profesionales estudian y luego emigran al acabar sus carreras, y así los vemos distribuidos prácticamente por toda España. Se quedan bastantes, porque ahora empieza a haber oferta y porque hay muchos.

Tudela en estos momentos es muy probable que tenga unos 200 estudiantes universitarios, de los que se quedan 15 ó 20; un 10 por 100, no más. La zona de ensanche de alta densidad es la zona de estos tudelanos que se quedan y ejercen aquí su profesión.

Tres Tudelas. Casco antiguo, hortelanos y labradores. Primer Ensanche, comerciantes y profesionales. Ensanche Contemporáneo, los hijos de éstos. Antes de abordar el tema crucial de la Cuarta Tudela, la del proletariado industrial, cosa que haremos en nuestra entrevista con su particularísimo promotor, el padre Lasa, hablemos del futuro de las otras tres, que muy bien pudieran ser una por contraposición a esa otra que muchos no quieren aceptar... ni entender.

EXPANSIÓN ENTRE EL EBRO
Y LA CARRETERA DE ZARAGOZA...
O POR DONDE SEÑALE EL PLAN GENERAL

En este momento la incógnita es hacia dónde tendría que extenderse Tudela. Hay dos tendencias: los que dicen que tendría que ir hacia Ablitas. Otra, que para mí es la más lógica y normal, sería a lo largo de la carretera de Zaragoza y el Ebro, aunque se coma regadío.

En realidad yo no sabría por cuál pronunciarme, entre otras cosas porque toda la Tudela nueva, de estos últimos quince años, está en realidad muy mal comunicada con el centro. Es una expansión marcada por la actuación del padre Lasa, pero sin idea de urbanismo; así que habría que pensar también, a nivel de Plan General, en la zona entre la carretera, el Ebro y un puente sobre el ferrocarril de Tarazona. Parece claro que el crecimiento no puede ir ni hacia el Norte ni hacia el Noroeste, donde ya está señalado un polígono industrial y las viviendas quedarían muy desconecta-

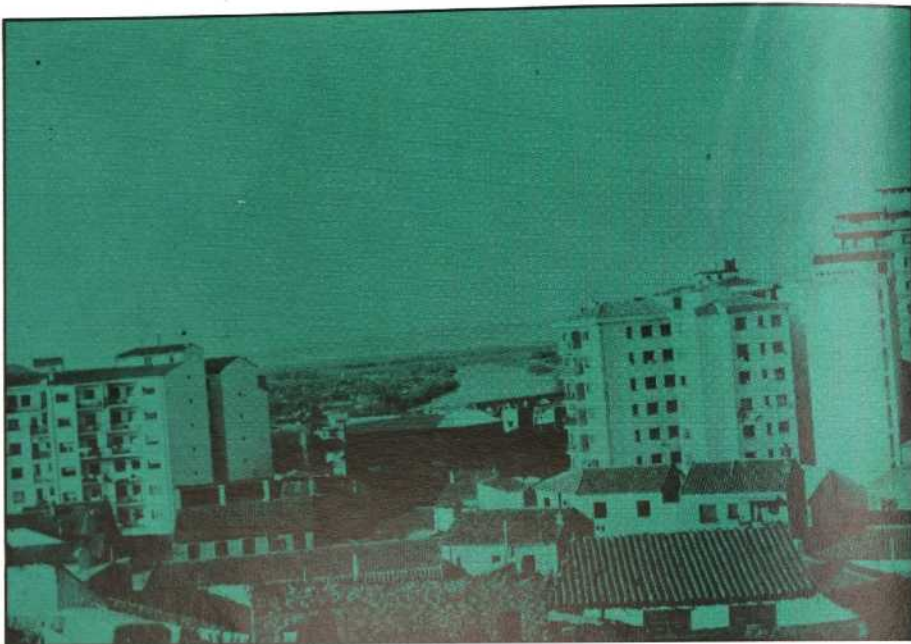


Imagen simbólica. Medianerías con la Mejana y el Ebro. ¿Llegarán huerta y río a desaparecer de la vida cotidiana de los tudelanos?



Primer cubrimiento del Queiles. La indiscutiblemente bella Plaza de los Fueros. En torno al kiosko, para Santa Ana, baila toda la Ribera navarra la indescriptible "revolvedera", representación del nervio y vigor de una comarca y una ciudad

das del casco urbano. Las únicas expansiones posibles son: la del padre Lasa, que ya está, y la que vengo indicando, a lo largo de la carretera, donde hay suelo para 100.000 habitantes, sin dificultades.

El único problema es que se queda el centro excéntrico, como en tantos sitios en España. El centro físico no

corresponde con el centro social. El centro físico se desplaza en estos momentos hacia la antigua carretera de Logroño, hacia el Hostal. Por ahí pasan los autobuses hacia lo del padre Lasa, cosa un poco absurda, porque luego tienen que subir.

Aparte del problema de Plan General, encargado ya al arquitecto Ridrue-



Segundo cubrimiento del Queiles (1971). Un aparcamiento



A la calle de Gaztambide los tudelanos la llaman "la Carrera", nexo entre la ciudad antigua y el Primer Ensanche

jo, hay una cuestión grave: la poca calidad del entorno urbano: malas pavimentaciones, mal de luz, mal de alcantarillado y agua.

Yo creo que el Ayuntamiento está gastando mucho en industria, en dar suelo equipado para la industria, lo cual está muy bien siempre que no se olvide la mejora continua en las con-

diciones de vida de la población, problema primordial y eje obligado de todo proceso industrialización-urbanización, si queremos que esa flechita se haga reversible.

Hay un gran retraso en calidad de la escena urbana. Han dado prioridad a industrialización sobre urbanización, y la prueba es la parte antigua, que no

la han valorizado, ni renovado, ni mejorado. O ese Paseo del Ebro, espléndido de arbolado, pero con un pésimo tratamiento del suelo...

«TUDELASA», «LA INCUBADORA»,
LA «OTRA» TUDELA. ENTREVISTA
CON EL PADRE LASA

En su despacho del barrio «Lourdes», entre visitas de madres que vienen a matricular a sus hijos para la escuela o a interesarse por la niña que está en la colonia veraniega de Gandía y llamadas telefónicas con buenas noticias, entrevistamos a este alcalde «más que honorario» de toda la nueva Tudela.

—Aquí al principio pensamos en un grupo de 80 ó 100 viviendas entre la Obra Sindical del Hogar y el Patronato «Francisco Franco», y se hizo un saneamiento, yo creo que suficiente, para aquellas casas. El secreto fue levantar en seguida los edificios, las primeras viviendas, que fueron 80. Para que el Gobierno te ayude le tienes que ayudar. Se empezó a construir sobre terrenos en los que no había ni la menor idea de urbanización. Los terrenos los compramos nosotros; es decir, una entidad particular que se llama «San Francisco Javier». Vimos nosotros la posibilidad de que entidades como el Patronato «Francisco Franco» y la Obra Sindical del Hogar podrían subvencionar viviendas si se les cedían terrenos. Esto era en el año 1951.

—¿Habían notado ustedes déficit de viviendas en Tudela?

—Yo, como sacerdote, visitaba diversos pobres en diversas zonas de Tudela; gente que vivía en condiciones que yo no viviría. Por lo tanto, tengo obligación moral ya no sólo como cristiano, sino como ser humano, si yo veo una familia que no vive en condiciones, de sacarla adelante.

La historia del barrio comenzó prácticamente el año 44 ó 45, unas Navidades. Estaba yo en el colegio de los jesuitas y una mujer anciana me vino: «Venga usted a ver dónde tengo yo mi familia.» Y me llevó a ver una cueva. Un agujero cerrado con un saco. Ahí vivían seis o siete personas.

Yo había comenzado mis pequeñas obras sociales en plan así, pequeño. En este caso le dije a mi visitante: «Mire usted, pues esto vamos a solucionarlo. ¿Cómo? No lo sé. Vamos a solucionarlo.» La abuela, matrimonio y cua-

tro o cinco hijos. Y comenzamos con los colegiales: tómbolas, rifas, sablazos... Sin pedir permiso a nadie, ni dónde, ni cómo... nos lanzamos. Hicimos una casita. Como una obra de apostolado de los colegiales, para que aprendan que hay mucha gente que no vive como ellos.

Una casita sin agua ni nada, pero... si llovía, no se mojaban. Tenían tres habitaciones con un corral. Esta fue la primera casa, en el año 44 ó 45. Exactamente no recuerdo.

—La casa, ¿se la inventaron un poco ustedes?

—Sí, sí..., nada, sin proyecto ni nada. Nosotros éramos los albañiles. No teníamos ni sentido de la urbanización, ni sabíamos que había que pedir permisos, ni sabíamos nada. Pero dijimos: «Hay que hacerlo.» La casita la situamos cerca de la cueva donde vivían antes. Y, claro, como era natural, nos vino uno del Ayuntamiento y nos llamó la atención: «¿Cómo hacen ustedes sin permiso...?» Le dijimos: «Mire usted, lo hemos hecho porque había que hacerlo; de todos modos, viven mucho mejor que como vivían antes... Hemos dado un paso.» Y el otro se calló.

Al año siguiente vino otra familia. Lo mismo: vivían ocho hijos, o los que fueran, en un agujero. Hicimos otra casa. Ya tenemos dos casas. La consigna era: «Una casa por año.» Una hazaña para publicarla en periódicos y revistas. En la mentalidad de entonces hacer una casa por año... era una verdadera hazaña. Nos salía por unas 20.000 pesetas cada una. Y así hicimos cuatro o cinco casas. Claro, en este plan veíamos que para el año 3000 cubríamos las necesidades. A vivienda por año, si hacían falta mil..., suponiendo que nadie muere ni nadie nace.

En aquellos días comenzaron a sonar por Tudela nombres: Patronato «Francisco Franco», Obra Sindical del Hogar... Comenzaron unas viviendas en el barrio de Las Peñuelas y fui a ver qué era aquello. Y me dije: «Esta es la ocasión.» Vamos a buscar terrenos.

Entonces hubo una coincidencia que casi la gente no cree, ya que el Ayuntamiento de Tudela, por medio de la O. S. H., iba a comenzar un grupo de viviendas que se llama el grupo «Santa Ana». Fue el primer paso que se dio. Hubo otro proyecto interesante, pero por cosas locales se

vino abajo. Muy bonito proyecto. Hacía la carretera de Logroño. Pero por lo que sea..., esas cosas que ocurren, que si este alcalde, que si este concejal, que si tal otro, no pudo ser. Había un alcalde que ha dejado un recuerdo estupendo: Ernesto Sagaseta.

Entonces el Director de la Vivienda era un navarro.

Nosotros empezamos a buscar terrenos por todo Tudela. Las viviendas de la O. S. H. todavía no se habían comenzado; eran 104. Nos pedían precios que no. Y después de mil vueltas, la suegra del médico de Ablitas nos dijo: «Miren, por ser ustedes les vendo un terreno a diez pesetas metro cuadrado.» Compramos el terreno. Dio la coincidencia de que ese terreno, el único que encontramos en todo Tudela, era contiguo al que el Ayuntamiento iba a construir, al grupo «Santa Ana». No es que nosotros buscáramos una continuación de la obra del Ayuntamiento, no; fue una coincidencia. Ochenta viviendas. Las primeras. Se hizo la urbanización..., la normal para esas viviendas. El que entonces era Director del Patronato, que luego fue Director de la Vivienda..., Valero Bermejo, nos dio una subvención especial para una red de abastecimiento de agua que para entonces era más que suficiente. Es agua de los depósitos municipales.

Pero al aumentar la población..., y en el camino ha habido muchas tomas de casas nuevas que no son del barrio, resulta que la situación del barrio, algunos días de verano, es una situación muy trágica, como se puede ver mejor que en ningún sitio en el último número de «La Voz de la Ribera». El agua no llega a varias zonas de Tudela, pero es por falta de agua, no por la instalación. A nuestros últimos pisos llega perfectamente, porque hemos hecho depósitos con bombas.

Volviendo a los terrenos: son medio de regadío, medio de secano.

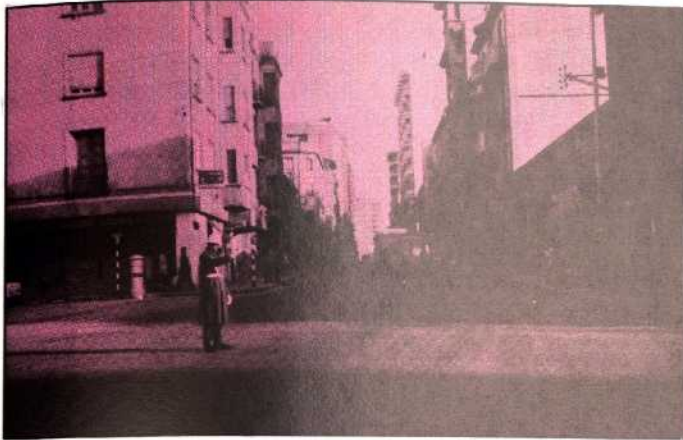
—El precio, las diez pesetas metro cuadrado, es lo que parece casi un milagro.

—Pues sí. Luego hubo una ganga. Teníamos muchas peticiones y necesitábamos más terrenos. Entonces le pedí a uno no sé si 15.000 ó 20.000 metros cuadrados. «¿A qué precio me los pones?» «A cinco pesetas metro.» Poco después me llamó y me dijo: «Oiga usted, que creo que me he equivocado, que era a seis pesetas.»

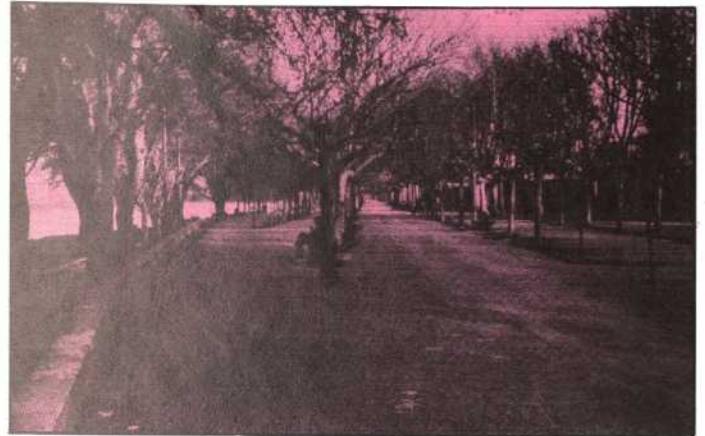
Iba ya a construir y me llamó Valero. Fue la última gestión que hizo como Gobernador. «¿Tiene usted terrenos?» «Sí; para hacer mis viviendas.» «¿Me puede usted dejar?» «Sí, le dejo a usted los terrenos con una condición: que me paguen lo que van a cobrar después. Si se los dejo ahora a seis pesetas y me los cobran luego a cien..., mire usted lo que yo hago...» Con esta condición se firmó la escritura y se hicieron 150 viviendas de la O. S. H. Yo lo que hacía era lo siguiente: yo compraba terrenos. Dinero no tenía ni una peseta. Y el secreto fue... un señor, un buen amigo que tuve. Claro, si yo pido a un señor que me avale un millón de pesetas, no hay forma de encontrarlo, y menos para una aventura... Que nadie sabía en qué iba a parar esto. Meterse así en obras sociales..., pues no. Pero este buen amigo me dijo que era mejor buscar quince o veinte señores que me avalasen cada uno por veinte o treinta mil pesetas. Y eso sí encontramos: veinte o treinta señores dispuestos a avalar por esa cantidad. Así es como conseguimos el dinero para los terrenos.

Poco después, ya con las 150 viviendas de la O. S. H. en marcha, Valero dejó de ser Gobernador de Navarra y le hicieron Director de la Vivienda. Un puesto, en mi opinión, mejor, imposible para él. Porque es dinámico y eficaz; son cualidades que nadie le puede negar. Para que no creyeran que salía enfadado con Navarra dio una Ley. La Ley de las 1.000 viviendas, contra el chabolismo y contra las cuevas. En cuanto me enteré de eso pedí en seguida 250 viviendas. Caparroso pidió 300, o las que fueran; fue cuando desaparecieron las cuevas que daban a la carretera. También Valtierra. Aunque parezcan muchas yo considero que aunque no vivan en cuevas había —y hay— muchas familias que viven en condiciones parecidas; por lo menos, insalubres. Total, que hicimos esas 250 viviendas, con iglesia y grupo escolar. Era una Ley estúpida, a pagar en cincuenta años.

Ya después, por lo que fuera, se creó el Ministerio de la Vivienda, con Arrese de Ministro, y Valero dejó de ser Director. Y vino la nueva Ley de la Vivienda. Subvencionadas, que era un «tinglao» que no entendíamos nosotros. De la noche a la mañana teníamos que financiar y construir. De ahí



En la calle de Soldevila se demuestra la negativa de los tudelanos a asfaltar la huerta o su gusto por vivir todos los inconvenientes del automóvil. Desmesurados volúmenes en torno a la carretera Pamplona-Zaragoza



El Prado, lugar muy agradable, a falta de tratamiento del suelo, diversificación... ¿Racionalización de «lo natural» en áreas de por sí «naturales»?

es de donde salieron verdaderas chapuzas. La gente no tenía dinero. Yo tampoco tenía. Para grandes empresas, bien, financiaba el Estado; pero para nosotros, sin dinero... Fue una aventura... peligrosa. Salimos como pudimos. Las viviendas entonces ya eran chapuzas. Pero felizmente donde fallan las viviendas... las viviendas valen cada vez menos, pero el terreno que tienen vale cada vez más. Luego, si nos equivocamos en las viviendas, no nos equivocamos en el terreno. El terreno, entonces a 10 pesetas metro, hoy vale 300, 400, 500 pesetas metro. De hecho, viviendas que nosotros vendimos por 33.000, 50.000 ó 60.000 pesetas se están vendiendo ahora por 300.000, 400.000, 500.000. Pese a todo, en lo referente a vivienda aquello lo recuerdo como algo muy desagradable para mí. Eran viviendas pequeñas, malas. Hubo contratistas que

mejor es olvidarse de su nombre. Total, que salimos de aquello como pudimos.

—Para aspirar a sus viviendas, ¿imponía usted algún procedimiento selectivo?

—No, ni entonces ni ahora. Se hace una lista a base de los que van depositando una cantidad, unas 5.000 pesetas, y luego se sigue rigurosamente. Solicitudes hemos tenido siempre muchas. Hoy mismo tendremos unas mil demandas. Como son viviendas que por ahora nadie hace más barato... El día en que venga una entidad que haga viviendas más baratas, ese día yo me dedico... a lo que sea. Esa entidad, por ahora, no aparece. Creía que iba a venir la O. S. H., que es la que en estos momentos favorece más el Gobierno. Pero saca viviendas más caras que las que hago yo. Si alguien hiciera viviendas más baratas cedía-

mos nosotros todos los terrenos. O les compro terrenos para ellos.

—De este repaso histórico podemos deducir las viviendas que hoy componen el barrio.

—Las 80 primeras. Ciento veinte de la O. S. H., primero; luego, otras 150, que son ya 350. Doscientas cincuenta del Patronato «Francisco Franco» y luego las nuestras, que son 500. Para Navidad vamos a entregar 300 más, con calefacción, con gas. Tenemos el problema de que un 70 por 100 de los solicitantes pueden pagar bien, pero hay un 30 por 100 que no.

Lo nuestro no es una Cooperativa, sino una especie de entidad benéfica, la Asociación «San Francisco Javier». Es una entidad reconocida con todas las de la ley. Una entidad de quince señores en la que somos tres los que llevamos el peso. En nuestros Estatutos consta que el fin primordial de esta

La nueva Tudela. De la «promoción-ruralista»...



... a la «promoción-colmena». Dos etapas formalmente distintas, con algo en común: ¿Viviendas sin Urbanismo?



Asociación es el de construir viviendas económicas y otras obras que completen el barrio sin fin lucrativo. Por ejemplo, el complejo escolar, que vale unos 22 millones. La construcción va cada vez a más. Creemos que, al paso que va, el barrio ahora tiene unos 2.000 vecinos: 7.000 habitantes. Con el barrio y lo que se ha construido alrededor tenemos unos 10.000 habitantes. Es toda la expansión de Tudela durante estos últimos veinte años.

Nos encontramos, pues, por lo menos, con 7.000 habitantes. Últimamente sí comienza a intervenir el Ayuntamiento en cuestión de urbanización, y de hecho nosotros las últimas casas las hemos hecho con todas las licencias municipales y con todo lo que el Ayuntamiento nos ha dicho que debíamos hacer. Tuberías con la sección necesaria... Pero se ha quedado una zona del barrio muy extensa que las secciones ya no corresponden, se han quedado pequeñas. Eran suficientes para los primeros grupos de casas que se hicieron, pero al ir aumentando la población... La densidad está bien, porque la mayoría de las casas del principio eran de bajo y planta. Es un fenómeno muy curioso: todo el mundo quería casa con corral. Todo tudelano llevaba dentro la Mijana. No podían imaginarse en un piso. Tan es así, que las viviendas mejores que hay actualmente, las más baratas, porque se hicieron con aquella famosa Ley de las mil viviendas de Valero: la entrada, a 2.000 pesetas; renta, 180 pesetas, nadie las quería. Un día, a las once de la noche, preocupado por que esas viviendas pudiesen quedar vacías, llamé al arquitecto que suprimiera el último piso. Las casas tenían tres pisos, pero ante el peligro de quedarnos con viviendas vacías se suprimió el último.

—Los bajos, ¿suelen dedicarse a usos comerciales?

—En las casas del Patronato los bajos están utilizados como locales comerciales, pero no en las de la O. S. H. Nosotros en todo lo que hacemos ahora ponemos locales comerciales y con lo que sacamos de ellos sostenemos todas las obras asistenciales del barrio.

Y entre todos esos problemas, el primero, al menos tal como yo lo planteo, es el escolar. Ya visitaremos luego el complejo que hemos organizado aquí. Ahí me he gastado yo todo el dinero. La iglesia está tan pobre como

se montó al principio. Las escuelas, no. Ahora tenemos 1.200 niños en edad escolar. Hay una entidad particular de unas monjas dominicas de la Anunciata que tiene otro grupo escolar. Aquí sostenemos escuelas gratuitas, pues, con los locales comerciales. El Estado paga a los maestros, pero yo pago el edificio, que son de 17 a 20 millones que tengo que ir pagando. El Ayuntamiento pagará algo cuando lleguemos a un convenio. Entretanto, yo pago el mantenimiento y servicios del edificio, que cuesta un millón de pesetas. La calefacción, la limpieza, viviendas de maestros, todo esto cuesta alrededor de un millón de pesetas, que sale de los locales comerciales..., para no cargarle al niño ni a las viviendas. Hay un campo polideportivo, piscina, gimnasio, comedores para niños, y en verano montamos colonias: 100 niñas (50 las pago yo) y 50 niños. Las niñas están en Gandía y a los niños los llevamos a Ulzama. Y todo eso sale de las bajeras. Ahora vamos a poner bajeras e infra-bajeras, semi-sótanos. Tarde o temprano se colocarán. Durante mucho tiempo hemos tenido que hacerlo nosotros, porque el Ayuntamiento no quería saber que existíamos. Aquí, al principio, todo el mundo tenía que ir al centro; a comprar una aguja, al centro..., que son casi dos kilómetros. Y hasta que el Ayuntamiento puso la línea de autobuses, la mayoría tenía que ir andando.

El problema escolar lo hemos resuelto, pues, con lujo. Todo ese dinero podíamos haberlo invertido, por ejemplo, en saneamiento. Pero es un problema que corresponde al Ayuntamiento, y además, cuando comenzamos por secciones parciales, estaba resuelto. Y por eso arremetimos con las escuelas. Como nadie daba señales de quererlo resolver dijimos: «Vamos a resolverlo nosotros mismos.» Además, el interés particular que tenía yo de que las escuelas estén bien montadas. Aquí no se ha carecido nunca de locales escolares. Si no hubiese habido, pongo bajeras o pongo la iglesia..., pero escuela nunca faltará a ningún niño de este barrio. Aquí la política en cuanto a dotación escolar ha sido siempre adelantarnos incluso a las viviendas. Ya en previsión de las 300 familias que van a subir para Navidad están previstas cuatro escuelas, mas el jardín de infancia, la guardería... Aquí

lo que hemos hecho es: en vez de bajar el nivel de los colegios, es decir, de hacer colegios baratos o dejar las bajeras a la iniciativa privada para que haga colegios destartados, hemos subido las escuelas a nivel de colegios. Que vayan adonde quieran, si pueden pagar, pero que ningún niño se avergüence de haber estudiado «en la escuela». Ahora mismo, con nuestro complejo, después de visitarlo, una niña le dijo delante de mí a su madre: «¿Verdad que esto no es escuela, sino que es colegio?» Así es que el problema escolar, resuelto con holgura, con amplitud, con lujo. Me he gastado este año en material medio millón de pesetas y tengo que gastar medio millón más. Con buena calefacción central, comedores... Comen cada día 150 niños. El Gobierno nos da 55 ó 60 becas. A esta señora que acaba de irse le he dicho que ningún niño del barrio se quedaría sin escuela, y que primero, los niños del barrio. Esto viene a que por la carretera de Zaragoza, por la plaza de toros, se han construido muchas viviendas, muchas de lujo. Y nadie se ha acordado de hacer escuelas. Mientras que en esta zona yo las he construido y las sostengo con los locales comerciales del barrio. Luego..., preferencia a los niños del barrio. Hasta ahora no ha habido limitaciones. Hemos admitido a todo el que ha querido venir. Pero ya este año seguramente no. Que el constructor que ha hecho aquellas viviendas o las entidades que sean que resuelvan el problema.

Otra cuestión: la pavimentación. Hace unos años tuvimos una temporada que no oía yo hablar de otra cosa. Hablé con el Director de la Caja de Ahorros. «Tiene usted todo el dinero que hace falta.» Tocamos a rebato, combinando ya con el Ayuntamiento, como tiene que ser. Era ya en el tiempo en que no dábamos un paso sin contar con el Ayuntamiento. ¿Pagan ustedes la mitad? Conforme. Nosotros, la otra mitad. Pero hay que luchar con la incultura de la gente. Esta gente se salva por su enorme honradez natural. Tienen una rectitud natural. Educen a los hijos, se matan por ellos, por la mujer. Es una virtud característica de toda esta gente trabajadora. El amor por la mujer—por regla general—y el amor a los hijos. Es una virtud básica, cristiana, que es la que más vale de todas. Es gente inculta.



Iban a la «Escuela Pública». Se escapaban los más que podían. El maestro no protestaba. Si iban la mitad, mejor. Si iban menos, mejor. Y a los once años, a trabajar. Esta es la formación básica de tipo social del obrero español, que es el que en el barrio predomina. Al principio había mayoría de agricultores. Era la gente más necesitada de Tudela. Gente que no pudo ir al colegio ni pudo, por tanto, tener acceso a la cultura. Por lo tanto, en el asunto de la pavimentación resultaba verdaderamente difícil discutir. Se planteaba una especie de segregación por el precio. Eran casas baratas y a mucha gente esto le pesaba. Últimamente, como son ya viviendas con calefacción, y con gas, y con todo, ya es otra cosa. Al principio eran viviendas de 50 metros. Hoy las hay de 70 y 80.

Pues bien. Reuní a todo el barrio y les propuse: «¿Quieren ustedes que pavimentemos? Hay dinero. A cada uno le va a tocar pagar 3.000 pesetas, a cinco, seis o siete años. Y si hay alguna familia que no puede, que lo diga.» Reacción: «Tres mil pesetas... Mire usted que es mucho. Además, si yo con dos sacos lo arreglo. Si echo dos sacos de cemento y lo arreglo todo. Y yo, ¿por qué he de pagar como el otro?» Total, que no tenía ganas de líos y dije: «Continúe todo como está y hemos terminado.» Luego resulta que tengo la culpa yo de que no se haya pavimentado. A propósito de esto, siempre les digo yo esta comparación que es exacta: «El primer día es Domingo de Ramos..., no hay cura como éste. Para el lunes o el martes comienzan ya..., el dinero que se que-

dará. El viernes te crucifican, pero bien.» Siempre lo mismo: algo se quedará. Gracias a Dios, no es verdad. Siento no tener más dinero. Como les digo: «Ojalá fuera verdad lo que decís de que tengo dinero. Bueno, muchos comprenden. Así es que como hubo Domingo de Ramos, tendrá que haber Domingo de Resurrección.

Resulta que si hacemos aquello de la pavimentación cuando lo propuse podríamos haber hecho un disparate, porque el problema de aquí no es la pavimentación, sino el saneamiento. Como el barrio crece cada vez más, la necesidad es cada vez más apremiante. La pavimentación, por el barro que hay. Antes pasaba cada semana un coche. Ahora pasan continuamente. Ha aumentado la población. No llega el agua. Continuamente, aguas sucias que se salen fuera. Entonces nos tuvimos que poner en contacto con el Ayuntamiento, y esto lo hemos hecho a través de un organismo que se ha creado, que es el Centro Social.

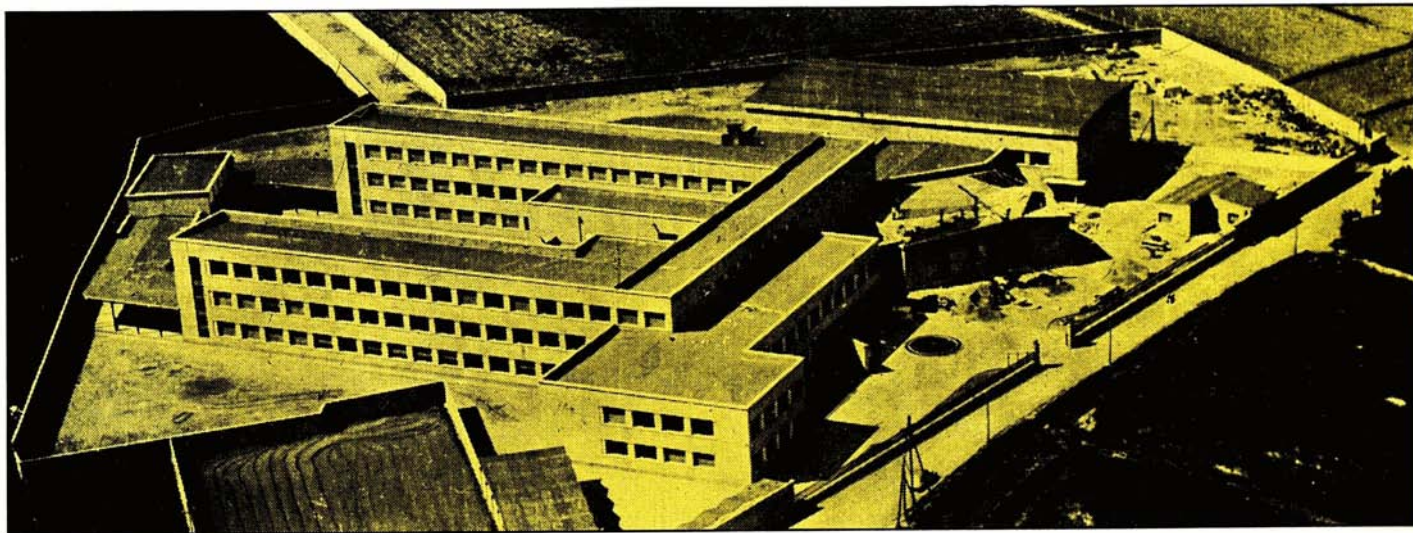
El Centro *Social* es el órgano representativo del barrio, con una Junta constituida por medio de unas elecciones químicamente puras. Todos pueden ser elegidos; nadie puede protestar por esto. A nadie se le pregunta si va a la iglesia o cree en Cristo. Nada más que busque el bien del barrio. Y nada más.

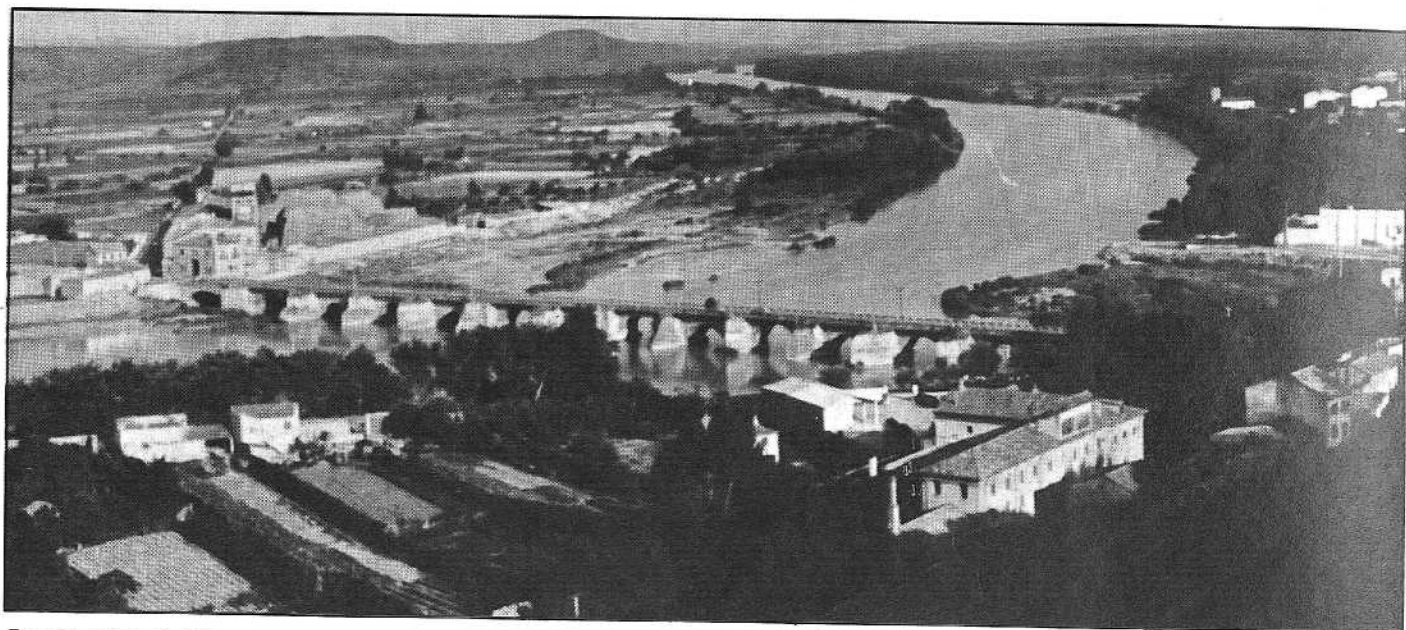
Como fundador de este Centro Social puedo hablar de la idea. Idea que no se ha desarrollado todavía, pero el plan es el siguiente: la Asociación «San Francisco Javier», que es lo que yo he fundado, es la entidad promo-

tora del barrio. Esta entidad tarde o temprano tiene que desaparecer. No sabemos cuándo, pero vamos. Su misión específica es construir. Pero hay otros aspectos, de tipo cultural, que no tiene por qué dirigir o encauzar la Asociación. Y ahí tiene que intervenir el Centro Social.

La llamada que acabo de contestar nos ha dado una buena noticia en cuanto a la solución de algunos problemas de los que venimos hablando.

Nos hizo en tiempos la Diputación un estudio serio. abastecimiento, vertido, pavimentación..., para una población que se calculó de 25.000 habitantes. Estaba iodo en marcha. El 33 por 100, la Diputación. La Caja de Ahorros, el Ayuntamiento y el barrio, con sus respectivas contribuciones. Ahí no había particulares que pudiesen negarse a contribuir como en lo de la pavimentación. Se hizo, pues, un plan completo. En esto vino por aquí el entonces Ministro de Obras Públicas, Silva Muñoz, y nos dijo que también había subvenciones por parte del Ministerio, y de bastante dinero. Se pidió el proyecto. Y se llevan dos años modificando el proyecto, porque se ha hecho una modificación para una población no sé si de 100.000 o de 200.000 habitantes. Traída de aguas, saneamiento... Este proyecto está ya en danza. De ahí la llamada telefónica. Nosotros lo hemos dejado, como es natural, en manos del Ayuntamiento, pero, aun contando con eso, le seguimos la pista. Y estaba detenido hace dos meses en Zaragoza, en la Confederación Hidrográfica del Ebro. Tenían que firmarlo, pero no lo hacían. Y el otro día fueron tres señores de la





Puente sobre el Ebro

Junta del Centro Social... Y ahora acaban de llamarme: que hoy ha salido certificado a Madrid, a Obras Públicas.

La acción del Centro Social es precisamente ésta: un enlace entre el barrio y el Ayuntamiento. Quisimos sacar dos concejales, pero, por lo que sea, no se pudo. Fracasaron las elecciones... por muy pocos votos. En fin, esas cosas que ocurren.

Hay un poco de «celotipia» entre barrios y con el Centro, como es natural. Esto va creciendo. Ahora está en situación de inferioridad y el centro de Tudela siempre será aquello..., imagino yo. Puede ocurrir como en otras ciudades, pero raro sería. Esto desde el principio nació en este plan de barrio humilde, y seguirá siendo, con todas las comodidades que sea posible, pero viviendas de lujo yo no las hago. Las viviendas se han mejorado. Les ponemos ya calefacción central, les ponemos también gas. Dudamos si poner calefacción centralizada. Pero otra vez nos encontramos con los problemas de que hemos hablado a propósito del primer plan de pavimentación, que en lo económico es un problema de falta de costumbre de pagar por mensualidades: «¿Por qué he de pagar los meses en que no funciona la calefacción? Dos días que no he estado en casa, ¿por qué he de pagar?» Y por eso quizá tengamos que ir a la calefacción individual. Es más cara..., mucho más cara. Hay un tanto por ciento de la población que en realidad

no puede llegar a la calefacción. Pero yo sé que esa misma familia dentro de cuatro o cinco años me lo va a agradecer, porque los hijos pequeños van a ganar dentro de poco más que su padre. Ya tenemos cuidado de darles a las familias numerosas más facilidades de pago de las que da el Gobierno. Dejamos en las viviendas un pequeño margen de beneficio, que se convierte en préstamos a largo plazo. Dentro de veinticinco o treinta años tendrán dinero que entonces no valdrá nada, dinero perdido. Como no se puede rebajar el precio de la casa, sino que tiene que ser para todos igual... Si rebajas a uno estamos perdidos. Lo único que puede hacerse es dar facilidades de pago. El proyecto de urbanización va a costar de 60 a 70 millones. Lo financian: la Diputación, el Ministerio de Obras Públicas, la Caja de Ahorros, parte el Ayuntamiento y parte los vecinos del barrio. Va a ser una cosa exhaustiva y definitiva. La gente, nerviosa, cree que todo es cierto, porque ya se llevan dos años. Pero la gente no sabe que los trámites..., ¿eh? Yo, que estoy todo el día con trámites, podría decirles algo de esto.

Se está terminando el grupo escolar. Yo todavía no he recibido dinero del Estado. Lo recibiré, gracias a Dios. Con Vivienda y Obras Públicas no vale esto. Podré construir, pero pierdo las subvenciones. Con la escuela, afortunadamente, no. Puede usted construir, y después, si está conforme lo

construido con las normas, vienen las subvenciones. Le escribimos a Fernández de la Mora, Ministro de Obras Públicas, a ver si nos permitía comenzar las obras, con la garantía de la Caja de Ahorros, ante la difícil situación en que se encuentra el barrio. Nos ha contestado que no.

El Centro Social se mueve, va y viene, dice y deja de decir. Es una organización que llevamos dentro del barrio, cuya finalidad es todo lo que sea de tipo cultural. Hasta ahora su actividad se ha reducido casi exclusivamente a organizar las fiestas del barrio, distintas de las de Tudela, ya que se celebran el día de San José Obrero. Aquí hay mucha gente de toda España y lo que se pretende es unirlos a todos. La mayor parte viene de la parte vieja de Tudela, familias que viven en condiciones que no pueden vivir...; que yo no viviría, vamos. Vienen también de otros pueblos de Navarra, de los pueblos de Aragón, del Moncayo, comarca de Borja, de Soria muchos, de la montaña de Logroño. Aquí encuentran facilidades para obtener vivienda. Ya he dicho que tenemos mil peticiones, y aún hay mucha gente que no se ha apuntado porque se desanima al creer que no les va a tocar hasta dentro de mucho tiempo. Las últimas viviendas que hemos entregado, con 70 ó 75 metros cuadrados útiles, 85 ó 90 metros cuadrados construidos, su precio legal es de pesetas 285.000 y nosotros las damos por 255.000. Plazos a quince años.