



PANORAMA DE LA PLANIFICACION DEL MEDIO FISICO EN LA REPUBLICA SOCIALISTA DE RUMANIA

Fernando de Terán

Con motivo del Seminario interregional sobre planificación del medio físico para el desarrollo urbano, regional y nacional organizado por las Naciones Unidas y celebrado en Bucarest entre los días 22 de septiembre y 7 de octubre de 1969, he tenido oportunidad de examinar la situación de la planificación física en la República Socialista de Rumanía, tanto como consecuencia de los temas tratados en el propio Seminario, como a través de contactos personales con diversos especialistas rumanos, así como también por la observación directa en el recorrido realizado por el país.

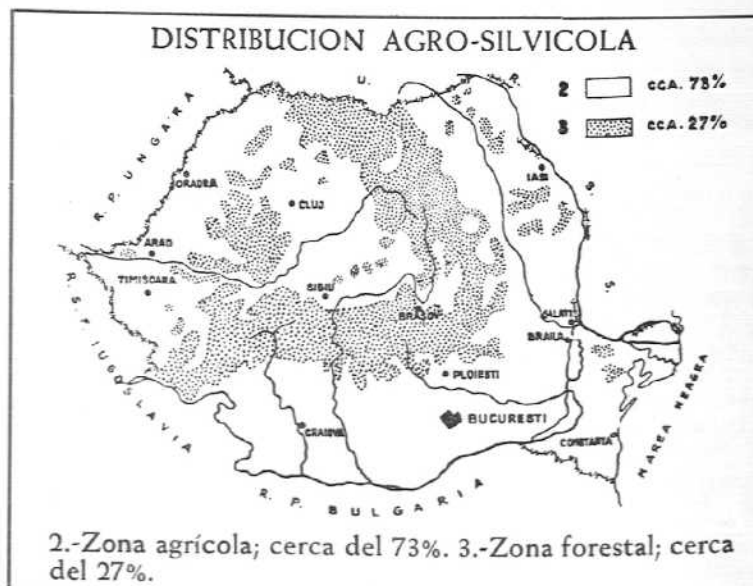
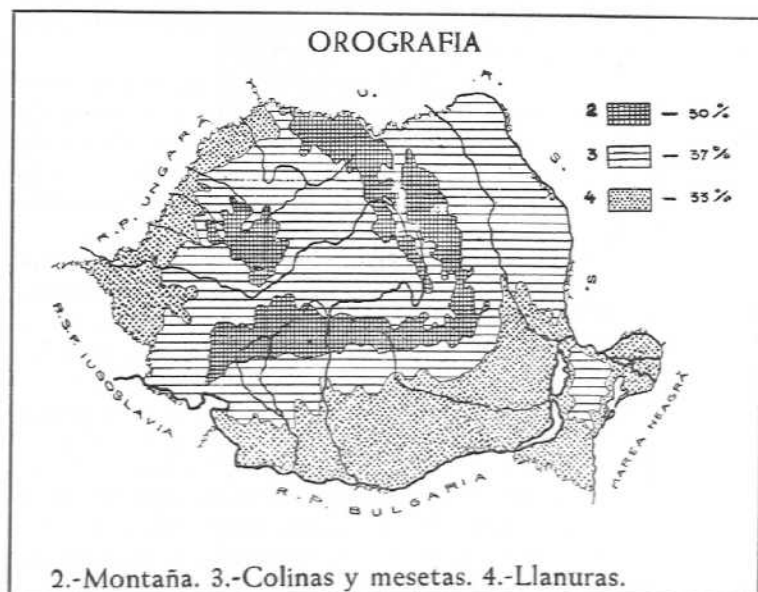
De todo ello he recogido unos datos y unas observaciones que ofrezco a continuación, por considerar que pueden tener el interés de una información poco frecuente. Las ilustraciones que acompañan a este trabajo corresponden a esquemas facilitados en el marco del Seminario y a fotografías obtenidas directamente por mí. He aceptado en gran parte la

base de información facilitada oficialmente por el país anfitrión.

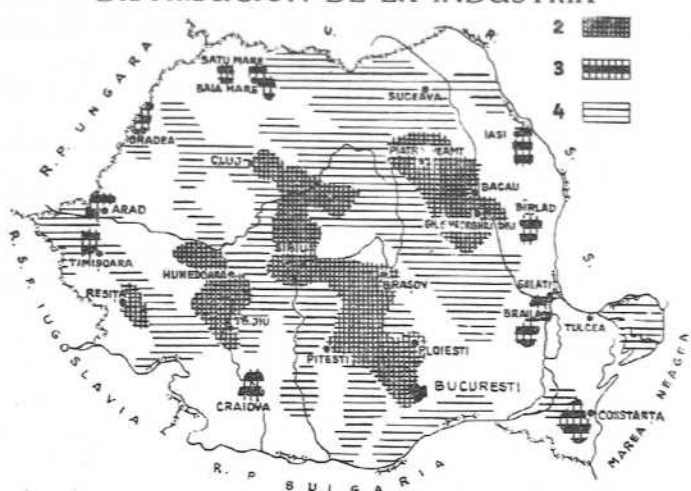
1 EL MARCO GEOGRAFICO

1. a. *Geografía física.* La República Socialista de Rumanía tiene una superficie de 237.500 km², limitada por las fronteras de la U.R.S.S., la República Popular de Hungría, la República de Yugoslavia, la República Popular de Bulgaria y por el Mar Negro. Esta superficie se reparte en proporciones muy semejantes, entre la fértil llanura del Danubio, las colinas y mesetas y las montañas pobladas de importantes masas de bosques.

1. b. *Agricultura.* El cultivo dominante es el maíz, que molido da una harina que permite elaborar la "mamaliga", especie de "porridge" o "polenta", y la "turta", semejante al pan, que constituyen par-



DISTRIBUCION DE LA INDUSTRIA



2.-Regiones de gran desarrollo industrial. 3.-Importantes zonas industriales urbanas. 4.-Regiones medianamente industrializadas.

CIUDADES DE MAS DE 40.000 HABITANTES (Julio 1968)



te importante de la alimentación. En la industria se utiliza también el maíz para obtener almidón, glucosa y alcohol.

Otros cultivos importantes son toda clase de cereales, tabaco, girasoles, remolacha, patatas y pastos. En el bajo Danubio se cultiva también el algodón y el arroz. Bajo control estatal se utilizan las adormideras para producción de drogas. Existe una gran riqueza de árboles frutales, siendo el ciruelo el más extendido. De su fruto se obtiene, por fermentación, la "tuica", que es una especie de aguardiente. El excedente agrícola permite la exportación de frutas y verduras enlatadas.

La base campesina tradicional ha sido transformada a partir de 1949 sobre la organización de comunas y granjas cooperativas, con apoyo en la nacionalización de la pequeña propiedad privada. Cada granja es dirigida por un Comité del Pueblo, que alquila los servicios de maquinaria de las estaciones de servicios centralizados y vende los productos sin competencia, a los precios fijados por el Estado.

1. c. *Minería e industria.* Aparte de la derivada de la agricultura, la industria explota yacimientos de carbón, sal, mineral de hierro, cobre, plomo y gas natural que es trasvasado a las ciudades por largas tuberías o se transforma en abonos químicos, plásticos, goma sintética, asfalto, fibras artificiales, tintes y medicamentos.

Pero la base de la industrialización la proporciona el petróleo, ya que Rumanía es el segundo país productor de petróleo crudo de Europa, después de Rusia.

Descubierta la posibilidad de su explotación, y puesta en práctica inicialmente antes de la segunda guerra mundial por empresas inglesas y americanas, fue nacionalizado después de la guerra y explotado sistemáticamente con ayuda rusa.

Junto con esto debe mencionarse el esfuerzo realizado para la construcción de centrales hidroeléctricas como la presa de Bicz, las plantas siderúrgicas y la nueva industrialización de los puertos fluviales del Danubio: Galati y Braila.

1. d. *Demografía.* La población alcanzó en el mes de julio pasado la cifra de 20 millones de habitantes, siendo el crecimiento demográfico medio anual del 1,1 por 100. En los últimos 20 años, la población ha aumentado en cuatro millones y la urbana se ha duplicado. En 1930, la población se repartía en un 21,4 por 100 urbana, y un 78,6 por 100 rural. Hoy, la proporción es del 40,5 por 100 urbana y el 59,5 por

100 rural, y las previsiones para 1980 esperan, hacia esa fecha, una igualación de ambas.

Continúa existiendo un importante problema de vivienda. Aunque no se ve chabolismo, sí existen viviendas antiguas en malas condiciones y, según parece, vivienda compartida, aunque no he podido comprobarlo.

1. e. *Geografía urbana.* Bucarest tiene actualmente 1.541.308 habitantes.

Hay ocho ciudades de población comprendida entre 150.000 y 200.000 habitantes, que son: Iasi, Galati, Constanta, Ploiesti, Brasov, Cluj, Craiova y Timisoara.

Otras cuatro ciudades tienen población comprendida entre 100.000 y 150.000 habitantes: Braila, Sibiu, Oradea y Arad.

Hay otras diez ciudades comprendidas entre 50.000 y 100.000 habitantes, y otras seis de población que oscila entre 40.000 y 50.000.

La evolución de las ciudades en el período de 1948 a 1968 y las proyecciones hasta 1980, aparecen en los gráficos correspondientes.

2 PANORAMA DE LA PLANIFICACION FISICA

2. a. *Directrices generales.* Todo el planteamiento se hace sobre las bases de la planificación económica nacional, a través de los planes quinquenales. Hay planeamiento territorial nacional, antes que urbano local.

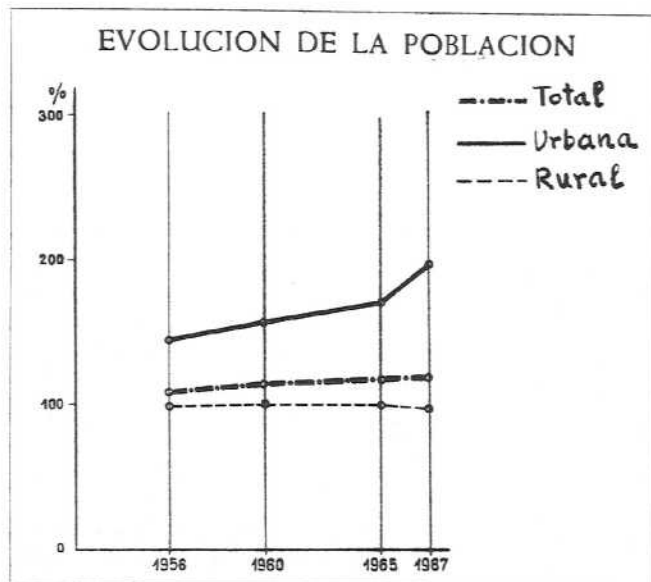
Está definida una red urbana clasificada en categorías, de conformidad con las previsiones del desarrollo económico, de modo que cada ciudad o poblado tiene su papel en el concierto general, de acuerdo con un reparto teórico previo de las actividades y la población, gracias al dominio del suelo y de los medios de producción. A la implantación industrial decidida sigue el crecimiento demográfico asignado, sin sorpresas.

Según los planificadores rumanos se trata de una estrategia controlada para evitar la formación espontánea de grandes metrópolis, formando, en cambio, "sistemas de ciudades" sobre la base de la juiciosa y óptima distribución territorial de producción y población, según los recursos naturales que deban explotarse, lo que conduce a un desarrollo homogéneo y armonioso, frenando concentraciones excesivas y manteniendo la población rural en su sitio. Todos los planes de ordenación que he visto no prevén desarrollos superiores a los 250.000 ó 300.000

habitantes, exceptuado Bucarest.

"El proceso de urbanización en nuestro país, no se limita al crecimiento exclusivo de las ciudades en las condiciones de despoblación del medio rural y de la gran migración de población rural hacia las ciudades, sino que comprende a la vez estructuras territoriales coordinadas en sistemas a niveles sucesivos de importancia y tamaño de las localidades urbanas y rurales formando un conjunto en el cual se intercondicionan recíprocamente".

"La evolución de las estructuras territoriales, urbanas y rurales vinculadas al intercondicionamiento recíproco, forma de hecho un cuadro sumamente complejo de organización y desarrollo de la economía nacional y de las relaciones socio-económicas y



culturales que se establecen a nivel local, regional e interregional. El proceso de industrialización visto desde el punto de vista regional expresa el esfuerzo de evitar las excesivas concentraciones de unidades industriales y de población, mediante la consecuente aplicación del principio básico de la distribución nacional de las fuerzas productivas y de la industria de acuerdo con los recursos naturales y de trabajo, en el marco de las regiones, departamentos, ciudades y comunas" (1).

La industria es el factor que determina las principales líneas del desarrollo urbano. Las directrices vigentes emplazan las industrias por grupos, en zonas especialmente dedicadas, con un límite máximo de 20.000 a 25.000 puestos de trabajo.

Otro aspecto diferente de la planificación territorial es el acondicionamiento de las áreas de turismo y descanso, decididamente impulsadas por el Estado en los últimos tiempos, tanto en las montañas, con estaciones invernales, como en el litoral del Mar Negro, que es objeto de un plan de conjunto con creación de estaciones hoteleras importantes para la temporada veraniega.

2. b. *El medio rural.* Todo el territorio rural está dividido en unidades administrativas territoriales denominadas "comunas", de unas 8.500 hectáreas como media, y unos 5.000 habitantes cada una, distribuidos en varias aldeas. Existen actualmente 13.149 aldeas agrupadas en 2.706 comunas. La comuna es simplemente un sistema de poblados rurales interdependientes, con uno o varios centros principales. La política actual tiende a la disminución del número de aldeas, densificando los centros comunales, incluso con edificios de varias plantas.

"La evolución de las estructuras rurales ha sido profunda en los últimos años, particularmente por la nueva organización de sus unidades administrativo-territoriales, debido a lo que las comunas se

convierten en unidades mayores con una importante base económica que asegura el desarrollo comunitario rural con arreglo a las exigencias de las colectividades locales, en estrecha interdependencia con las estructuras urbanas, las zonas de producción agrícola y las industriales. Mencionamos, por ejemplo, el hecho de que en la actualidad cerca del 48 por 100 de la población rural está concentrada en comunas grandes, contando con 5.000-10.000 habitantes, en comparación con 1956, cuando la población de las comunas de esta categoría representaba sólo el 12,2 por 100 del volumen de la población del medio rural" (2).

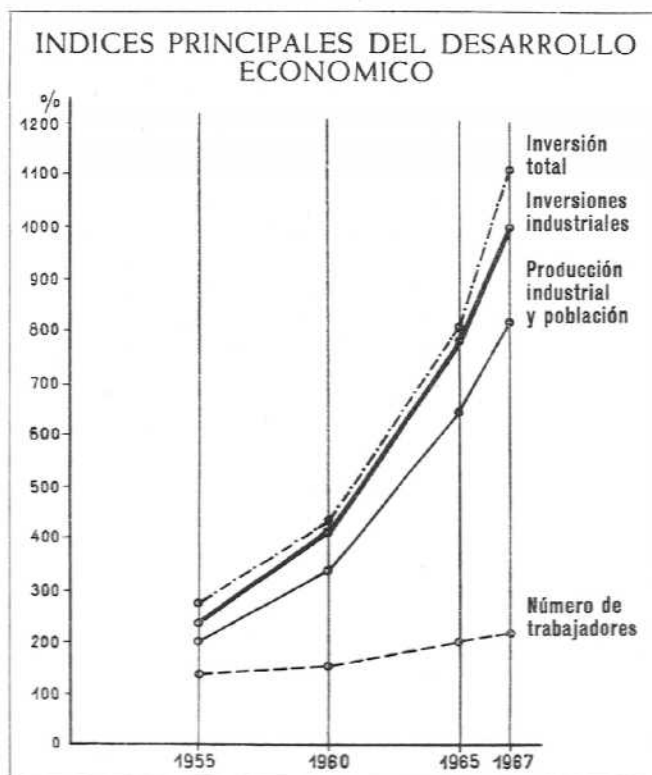
En el orden de las impresiones personales resulta curioso observar la vigencia de las tradiciones populares y el ambiente de ruralismo total que se advierte. Al lado de los edificios de las granjas colectivas se alza la arquitectura popular de madera coloreada y la iglesia adornada con torres de remates siempre variados.

2. c. *El medio urbano.* En las ciudades rumanas visitadas se observan inmediatamente dos aspectos muy característicos: la abundancia de zonas verdes y la ausencia casi total de publicidad. En Bucarest, que es caso muy especial como única ciudad grande, se aprecia además, de forma muy palpable, la intensidad de los transportes colectivos y la falta de problemas de circulación.

Los planes de ordenación de las ciudades son limitados, cerrados frecuentemente por vías periféricas y zonas verdes. Tienden a la simplicidad teórica aunque se deformen por imperativos de la topografía o de la realidad urbana heredada. Se basan en una aplicación rigurosa y sistemática de todos los dogmas del "urbanismo moderno" teórico, con su limitación de tamaño, su rígida zonificación de separación de funciones, la descomposición de la masa urbana en unidades territoriales bien definidas por el sistema viario y la disolución del espacio urbano por la presencia de zonas verdes y terrenos libres.

La normativa vigente propugna la descomposición en escalones jerarquizados desde el "grupo de vivien-

(1 y 2) Gustav Gusti, Cirus Spiride, Adriana Popp. Papel de la Planificación territorial en el desarrollo de la economía nacional de Rumanía.





República
Socialista
de Rumania

das", de 1.000 a 2.000 habitantes, con unas dotaciones de "uso diario", hasta el "barrio", de 15.000 a 30.000 habitantes, con las dotaciones llamadas de "uso escaso", pasando por la unidad intermedia, el "complejo de viviendas", de 5.000 a 10.000 habitantes, con sus dotaciones de "uso periódico".

La realización de estos conjuntos nuevos se hace con el empleo preferente del bloque de doble crujía, en formaciones paralelas. A veces en agrupaciones que forman ángulo recto, y en ocasiones aparecen otros tipos de planta, como el bloque de planta cuadrada. La altura dominante es de cinco plantas, sin ascensor, y de ahí se pasa a las ocho, diez o doce con ascensor. No hay búsqueda de espacios urbanos. Los edificios aparecen sueltos entre praderas o espacios vacíos, a veces con macizos de flores y arbustos.

Los nuevos centros comerciales están concebidos en agradables composiciones octogonales de cuerpos edificadas bajos, ensamblados con terrazas y pasos cubiertos, con abundante decoración floral. Aparecen frecuentemente como unidades arquitectónicas independientes, incluso rodeadas de vegetación o césped, sin claro enlace con el resto de la edificación. Otras veces se trata de elementos longitudinales, a lo largo de las aceras de algún eje importante, uniendo en planta baja las medianerías de una serie de bloques paralelos. Normalmente las plantas bajas de los bloques de vivienda son también de este mismo uso, por lo que las aceras y pasos de peatones carecen de animación.

Los dos elementos principales de la composición son, pues, las unidades de vivienda, rodeadas de vías de circulación rodada con penetraciones generalmente en fondo de saco y con su centro reservado a zona verde, espacio libre y zonas escolares y deportivas, y algunos ejes de circulación que separan unidades, tratados más enfáticamente con elementos comerciales bajos y rematados con un edificio singular en un extremo, frecuentemente el hotel de lujo de la ciudad.

Las unidades residenciales se están realizando generalmente con un índice de aparcabilidad de un vehículo por cada diez habitantes, pero existen abundantes reservas de terreno para aumentar la superficie de estacionamiento.

Todos los barrios nuevos están dotados de agua caliente y calefacción desde las centrales térmicas correspondientes.

La calidad constructiva es variable. En Onesti abundaban edificios de características semejantes a los de nuestra "vivienda social", pero por lo general suelen ser mejores. Salvo en los edificios singulares, hotel, casa de cultura de los sindicatos, salas de actos públicos, etc., el lujo no existe, y aún éste es relativo.

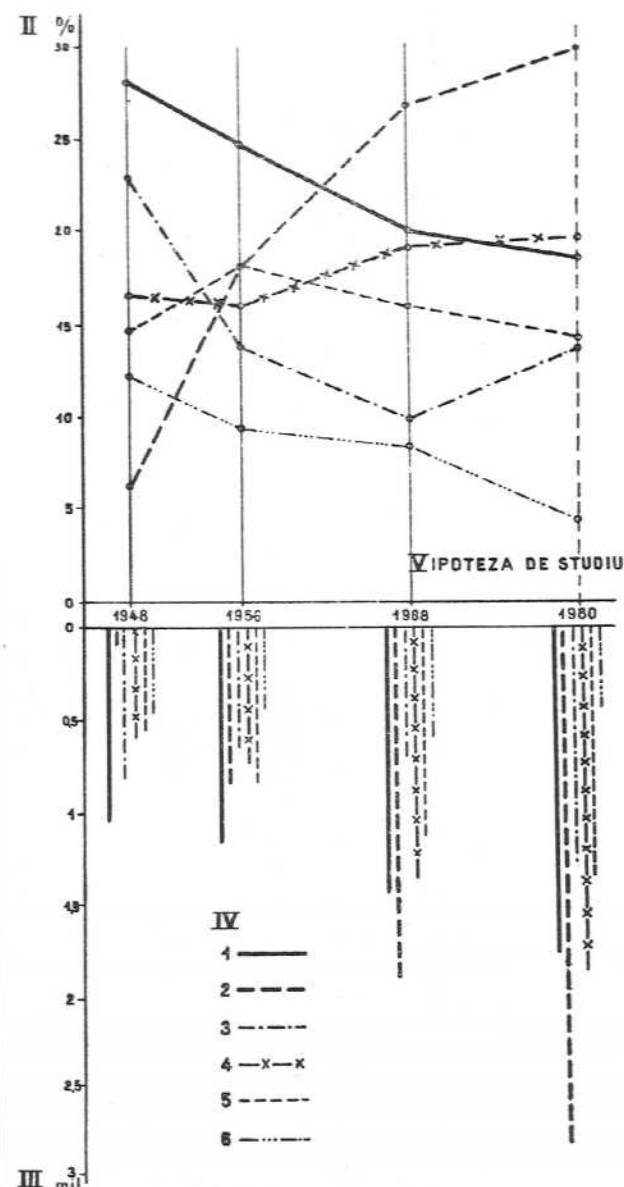
3 ALGUNOS CASOS CONCRETOS

He podido ver bien cinco ciudades, aparte de Bucarest, y fugazmente alguna otra, de paso, así como las estaciones veraniegas del litoral del Mar Negro y la estación de montaña de Poiana Brasov. Sólo muy rápidamente y de lejos, o bien más próximamente, pero de noche, he podido ver algo de las zonas industriales.

3. a. *Bucarest*. Es la única ciudad grande del país, con gran diferencia respecto a las demás, tanto por su extensión y población, como por su carácter.

Desde finales del siglo XVII es el centro político y comercial del país. Pero el gran desarrollo comienza a fines del siglo XIX. La ciudad crece sin orden absorbiendo pequeñas poblaciones próximas. En esta

R. S. DE RUMANIA. EVOLUCION DE LAS CIUDADES EN EL PERIODO DE 1948 A 1968, E HIPOTESIS DE ESTUDIO PARA EL AÑO 1980

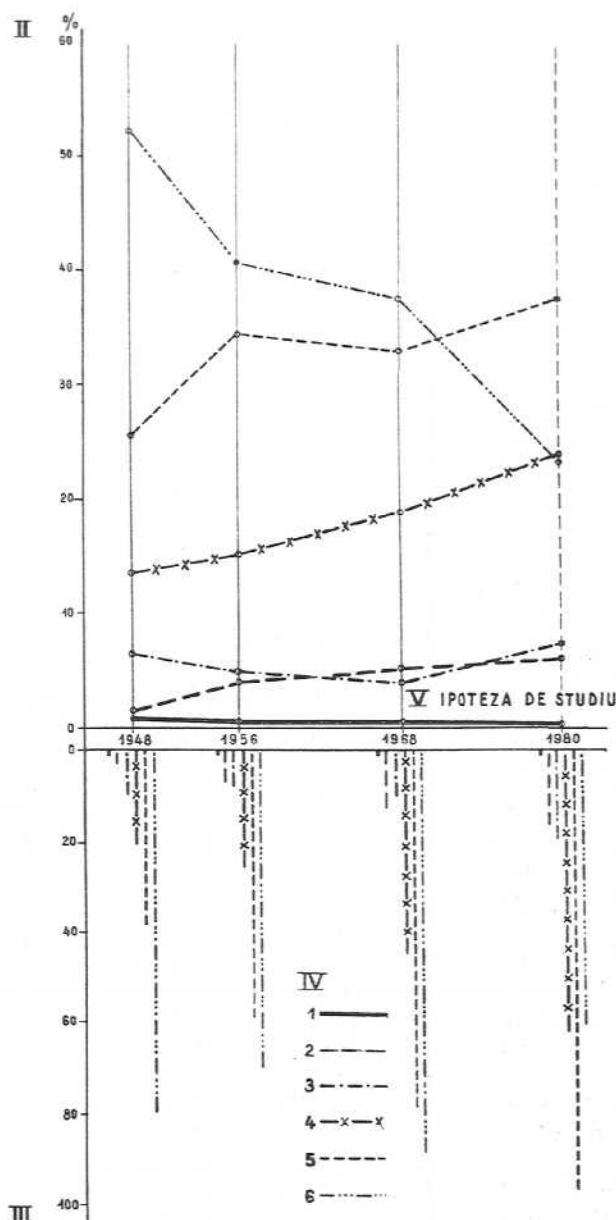


- II El peso específico de la población de las ciudades.
- III La población de las ciudades en millones de habitantes.
- IV Categorías de tamaño de las ciudades según el número de habitantes.

- 1.-La capital
- 2.-Ciudades con más de 100.000 habitantes
- 3.-Ciudades con 50.000 a 99.999 habitantes
- 4.-Ciudades con 20.000 a 49.999 habitantes
- 5.-Ciudades con 10.000 a 19.999 habitantes
- 6.-Ciudades con menos de 10.000 habitantes

V Hipótesis de estudio

R. S. DE RUMANIA. EVOLUCION DE LAS CIUDADES EN EL PERIODO DE 1948 A 1968, E HIPOTESIS DE ESTUDIO PARA EL AÑO 1980



II El peso del número de las ciudades

III Número de las ciudades.

IV Categorías de tamaño de las ciudades según el número de habitantes

- 1.-La capital
- 2.-Ciudades con más de 100.000 habitantes
- 3.-Ciudades con 50.000 a 99.999 habitantes
- 4.-Ciudades con 20.000 a 49.999 habitantes
- 5.-Ciudades con 10.000 a 19.999 habitantes
- 6.-Ciudades con menos de 20.000 habitantes

V Hipótesis de estudio

época se hace la apertura de grandes avenidas y la construcción de importantes edificios públicos, de influencia francesa, que cuentan mucho en su actual fisonomía (Palacio de Justicia, Ateneo Rumano, Caja de Ahorros, edificio de Correos). De época más reciente queda la huella de las clases dirigentes y burguesas en las zonas de amplias residencias ajardinadas y en los barrios de chalets. La ciudad impresiona por su baja edificabilidad y su abundancia de espacios abiertos adornados de frondosos parques y jardines amorosamente cuidados, embellecidos a su vez por frecuentes estanques y lagos artificiales.

La población ha aumentado de 639.040 habitantes en 1930, a 1.541.310 a principios de 1969, concentrándose en la ciudad las funciones político-administrativas de la capitalidad, y las socio-culturales y económicas. Es el más importante centro cultural y universitario. Existen hoy 14 teatros, 4 salas de conciertos, 22 casas de cultura, 20 bibliotecas y 51 cines. En los institutos de enseñanza superior de Bucarest estudian 14.500 estudiantes repartidos en 32 facultades.

El plan de ordenación de la ciudad se propone desarrollar el esquema teórico radio concéntrico que el crecimiento histórico espontáneo ha marcado de forma muy clara. Para ello prevé completar un anillo interior, todavía interrumpido en algunos puntos, y la creación de una gran arteria de circunvalación que delimitará territorialmente la extensión de la ciudad dentro de sus 14 km. de diámetro y servirá a la circulación del tráfico pesado al servicio de las industrias. A ello se añade la rectificación y ensanchamiento de numerosas vías radiales que acaban de configurar el clásico trazado en tela de araña, que adquiere su personalidad aquí por la presencia de dos elementos naturales que son recogidos e incorporados hábilmente. Se trata de dos líneas aproximadamente paralelas que corren en dirección N.O.-S.E., al norte y al sur del centro. La del norte está formada por la cadena de lagos artificiales, unos creados y otros en proyecto por embalsamiento del río Colentina, y por la zona de parques que los rodea. La del sur la constituye "La cornisa", o línea de mayor altura de la ciudad, tratada con zonas verdes y edificios singulares como el Instituto Politécnico, el centro de la televisión, la nueva zona universitaria y diversos institutos de investigación.

Propone también el plan la reorganización de la dispersión industrial, concentrándola en zonas específicas, eliminando totalmente las industrias nocivas que no tendrán acogida en la ciudad, sino fuera de ella, y dando preferencia a la industria de tipo mecánico y electrónico.

La construcción de viviendas, al ritmo de 14.000 a 15.000 anuales, constituye operaciones coordinadas que responden a estos tres tipos: a) reordenación y acabamiento de zonas interiores con inclusión de edificios importantes de servicio a la ciudad entera; b) actuaciones en las márgenes de las grandes vías de circulación sirviéndoles de marco arquitectónico; c) grandes conjuntos nuevos, como unidades relativamente autónomas, con sus centros comerciales y propios, situados entre el anillo interior y el exterior.

Entre estos últimos, que son las operaciones más importantes, se encuentran, al noreste, los barrios "Floreasca" y "Jiului", en el este el mayor conjunto residencial, el barrio "Titán", cuya realización empezó en 1952 y continúa actualmente y que tendrá capacidad para 130.000 habitantes. Al sur se ha realizado el barrio "Nitu Vasile" y está en construcción el conjunto "Berceni-Sur". Al oeste, la serie se cierra con los barrios "Armata Poporului" y "Dru-

mul Taberii", que al terminarse los nuevos sectores que lo componen, tendrá capacidad para 145.000 habitantes. Cada barrio nuevo tiene su central térmica de gas.

Para los movimientos de población, el plan prevé la intensificación de los transportes colectivos de superficie y la creación de un "metro" de poca profundidad. El nivel de motorización con el que cuenta el plan es de un vehículo por cada tres habitantes. La red de aparcamientos se realiza en los nuevos conjuntos contando con uno por cada diez y se dejan zonas de reserva.

Aparte del sistema de zonas verdes interior, prevé el plan la utilización y desarrollo de las zonas boscosas del norte para esparcimiento dominical.

La dotación de agua actual es de 360 litros por habitante al día para toda la ciudad. Los barrios nuevos la tienen de 500 l/h/día, contando con riegos.

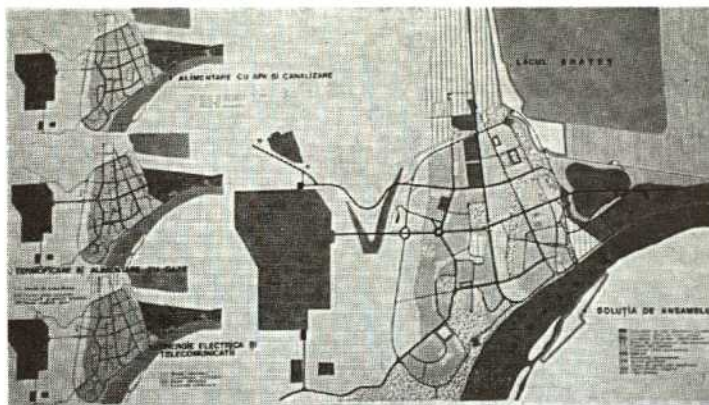
Las previsiones demográficas cuentan con que la población de Bucarest será de cerca de dos millones de habitantes en 1990, pero para ello es preciso que funcionen una serie de dispositivos que impidan el crecimiento que espontáneamente alcanzaría. Para ello está previsto frenar la concentración de fuerzas productoras que atraigan nueva población, mediante una política de descentralización hacia otras ciudades. Por otra parte funcionan ya restricciones más drásticas: según se nos dijo en el Instituto de Planificación de Bucarest, ya hoy no puede aumentar el número de ciudadanos residentes sin el correspondiente carnet especial.

3. b. *Constanza*. Principal puerto de Rumanía al Mar Negro, centro industrial importante, salida al mar del petróleo de Ploiesti y centro coordinador del sistema de estaciones veraniegas y turísticas del sur del litoral rumano.



Plan de ordenación de Galati

Ciudad que data del siglo VI a. d. J. C., de gran actividad en épocas greco-romana y bizantina, puesta de manifiesto por las excavaciones arqueológicas. La ocupación turca ha dejado también su huella en alguna mezquita. La base histórica y el desarrollo comercial en la primera mitad del siglo xx han dado una base urbana confusa y desarrollada tentacularmente según la dirección de las tres carreteras principales que penetran en ella. La vivienda se mezcla



Planificación de Galati



Barrio Tiglina de Galati



Nuevo centro cívico de Galati

con la industria, los depósitos y las redes de ferrocarriles.

El plan de ordenación elaborado después de la segunda guerra mundial, pretende organizar una armadura a ese conjunto inconexo y desordenado, para dotarlo de trabazón y relación fácil entre las zonas de diverso uso. Para ello propone la división en barrios claramente delimitados por una red viaria diferenciada y su relación por un sistema único con la extensión del puerto, la zona industrial y la de depósitos, precisando también el sistema de zonas verdes y parques urbanos y revalorizando el papel urbano del acantilado al borde del mar.

La extensión de la ciudad queda perfectamente delimitada por una vía periférica y un cinturón verde. La población actual es de 167.838 habitantes y la prevista por el plan es de 200.000 habitantes para 1970.

3. c. *Galati*. Es el mayor puerto fluvial del país, capaz de acoger barcos de gran tonelaje. Aparte de las funciones socio-culturales de cabeza de distrito, la ciudad tiene una importante potencia industrial especialmente en los ramos siderúrgico, metalúrgico y textil, a lo que se añaden sus funciones de centro de enseñanza superior y técnica de especialización en los dominios de actividad económica específica de la ciudad.

Como consecuencia de un plan regulador de 1839, tiene un sector al noroeste ordenado en retícula ortogonal. Como puerto comercial, tuvo un importante desarrollo entre las dos guerras mundiales, convirtiéndose en uno de los principales centros económicos del país. Con una gran extensión y una muy baja densidad, la ciudad sufrió importantes destrucciones por el terremoto de 1940 y por causa de la segunda guerra mundial. Después de ésta se inició la reconstrucción y un nuevo período de desarrollo por la implantación de importantes unidades industriales, emplazadas al oeste de la ciudad, la cual queda situada así entre la antigua zona industrial portuaria, que está al este y la nueva.

La instalación industrial exigió la creación de nuevas unidades de habitación, especialmente en la zona oeste.

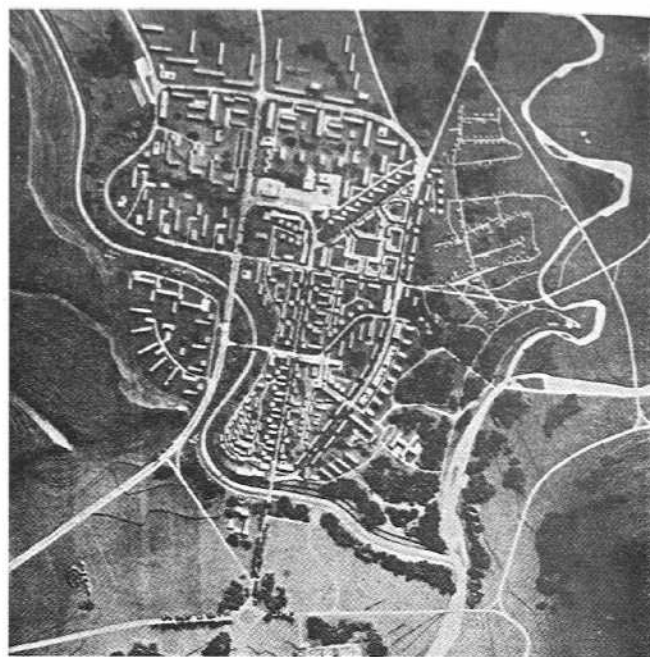
El plan de ordenación de hacia 1960 trata de armonizar y conjuntar todas estas premisas, mediante un sistema de ejes principales Este-Oeste y Norte-Sur, y prevé la creación de un nuevo centro urbano, apoyado en este último, pasando el centro actual a formar parte de la red de centros de segundo orden, repartida uniformemente por la superficie de la ciudad.

Las nuevas zonas residenciales responden a los criterios generales de tratamiento en unidades relativamente autónomas, definidas por la red viaria, dotadas de sus correspondientes centros secundarios. El conjunto de barrios Tiglina es un ejemplo antológico de aplicación rigurosa de los principios urbanísticos derivados de ese urbanismo teórico que alcanza su formulación en la doctrina de los CIAM y la Carta de Atenas, realizada con poca altura (5 plantas máximo) por las condiciones geotécnicas de un terreno poroso y expansivo y el alto grado de sismicidad.

La población actual es de 165.612 habitantes y el plan de ordenación cuenta con su ampliación hasta 200.000.

3. d. *Onesti*. Se trata de una auténtica ciudad nueva, construida por completo con posterioridad a la segunda guerra mundial, para albergar a la población del complejo industrial petroquímico de Onesti-Borzesti, a unos 5 km. de dicho complejo. Hasta hace poco se llamaba Georghe Georghiu-Dej, en honor de un dirigente político anterior.

El primer plan de ordenación es de 1952, pero



Onesti, maqueta

ha sido revisado en 1964, pasando de una población inicial de 20.000 habitantes a la nueva previsión de 60.000 para 1980, de los cuales ya hoy tiene cerca de 50.000. El constante desarrollo de la industria química hace albergar dudas respecto a la posibilidad de mantener esta cifra.

La ciudad se alza en un terreno ligeramente inclinado, rodeado de colinas, y se caracteriza por una gran simplicidad de trazado. Un eje principal, a cuyos lados se desarrolla la edificación, remata frontalmente en una especie de acrópolis donde se emplaza el centro administrativo, político y cultural, así como el gran hotel de lujo y la casa de cultura de los sindicatos.

3. e. *Piatra Neamt*. Situada en un pintoresco marco de bosques y montañas, al noroeste del país, en una ciudad de antiguo origen, con hermosos monumentos que datan del siglo xv y que, dedicada inicialmente a la explotación de la madera, se industrializa a principios del siglo xx. Posteriormente a la segunda guerra mundial, la construcción de importantes centrales hidroeléctricas en el río Bistrita y la implantación de industria química determinan un fuerte desarrollo.

El plan general de ordenación, de 1956, aunque actualizado posteriormente, tiene que afrontar importantes problemas de insuficiencia de la red viaria, difíciles de resolver por las preexistencias urbanas y por la topografía accidentada que aprisiona a la ciudad entre las montañas y el río, lo que obliga a aprovechar las zonas de menor pendiente para programar la extensión de la ciudad. El plan prevé también operaciones de renovación urbana interior y amplias zonas de espacios verdes, deporte y esparcimiento. Cerca del centro de la ciudad se yuxtapone la ciudad antigua con la nueva ciudad en un acertado ensamblamiento resuelto con hermosos jardines que sirven de transición. Un gran eje urbano repite aproximadamente, pero con mayor énfasis arquitectónico, el mismo modelo de disposición espacial de Onesti, bordeado de grupos de viviendas y rematado frontalmente por un conjunto singular presidido por el gran hotel.

Piatra es también punto de paso del turismo hacia la región del norte donde se encuentran los más hermosos monasterios del país, verdaderamente originales de arquitectura y decoración pictórica.

La ciudad cuenta actualmente con una población de unos 50.450 habitantes y el plan prevé que esta cifra aumente a 77.000 hacia 1980.



3. f. *Brasov*. Situada en la parte central del país, en el interior del recodo de los Cárpatos, es uno de los más importantes centros industriales y turísticos, con importantes funciones culturales y administrativas. El paisaje montañoso que la rodea es hermosísimo.

Su importancia como centro comercial y artesano viene desde la Edad Media. Su fisonomía está próxima a la de las ciudades centroeuropeas.

Su desarrollo industrial empieza en la segunda mitad del siglo XIX y toma un fuerte impulso después de la segunda guerra mundial con el aumento de la industria de construcción de maquinaria.

El plan de ordenación contempla la ciudad como centro de un sistema regional de localidades urbanas y rurales coordinadas. A nivel urbano se ha enfrentado con importantes problemas de circulación y se propone la estructuración de una realidad confusa, producto del desarrollo histórico espontáneo previo.

El traslado de la estación de ferrocarril (hacia el norte de la ciudad) dejó libre una superficie de unas 50 hectáreas que ha proporcionado la posibilidad de crear nuevos conjuntos de viviendas.

La población actual es de unos 177.400 habitantes y el plan prevé un aumento hasta de 250.000 habitantes hacia 1980.

Observando el plan se advierte que, con este aumento, la ciudad agota casi totalmente sus posibilidades de crecimiento por la forma en que queda cerrada su expansión. Solicitada información al respecto, se me dijo que todo crecimiento ulterior sería impedido.

El plan prevé también el desarrollo del turismo, especialmente en la cercana y pintoresca localidad montañesa de Poiana, centro de deportes invernales.

3. g. *El litoral*. Aunque existían algunos hoteles aislados y balnearios antes de la guerra, el desarrollo turístico del litoral del Mar Negro, acometido sistemáticamente con importantes inversiones estatales, data de hace sólo doce años, habiéndose concentrado fundamentalmente en un plan de conjunto que abarca unos 60 kilómetros servidos por una gran arteria interior, desde Mamaia, al norte de Constanta, hasta Mangalia, al sur, y se compone de tres zonas de actuación. La más al norte tiene buenas playas de finísima arena. Su centro principal es Mamaia, cuya configuración geográfica recuerda a la Manga de nuestro Mar Menor por tratarse de una larga barra arenosa entre el Mar Negro y un lago interior, de agua dulce en este caso, cuyo nivel ligeramente superior al del mar, permite abundante desarrollo de la vegetación. La ordenación arquitectónica está hecha con base en grandes bloques aislados de hoteles y apartamentos, muy separados entre sí, espaciosa y geométricamente, lo que produce una cierta sensación de vacío y soledad, al menos a quien está acostumbrado a tipos tan diferentes de urbanización turística como los que se dan en nuestras costas mediterráneas. Tiene en total una capacidad para 25.000 plazas que se espera aumentar hasta 150.000. El próximo plan quinquenal prevé la ejecución de 60.000. La ocupación media anual es de ciento veinte días.

La zona central cuenta con un lago de lodos radioactivos a cuyo lado se desarrolla un centro balneario de tratamientos terapéuticos que constituye una estación permanente. En su proximidad se han desarrollado las estaciones veraniegas de Eforie Norte (10.000 plazas) y Eforie Sur (12.000 plazas).

Finalmente, más al sur, se encuentran, alrededor de la ciudad antigua de Mangalia, una serie de pequeñas estaciones en cadena (Neptuno, Júpiter, Venus) sobre playas aún no totalmente utilizadas que darán una capacidad de unas 100.000 plazas.

4 COMENTARIO FINAL

Diez y ocho días de estancia en Rumania no dan derecho a formular una apreciación excesivamente rigurosa, ya que está basada en observaciones fragmentarias y en informaciones insuficientemente contrastadas. Dejando pues una arriesgada generalización, me limito aquí a expresar unas opiniones personales, fruto de la observación directa de la reducida parte del país que he podido contemplar.

Dentro de este modesto enfoque desearía hacer constar algo que me ha llamado vivamente la atención y que es la impresionante fidelidad del planteamiento de toda la planificación física a las formulaciones teóricas del más ortodoxo "urbanismo moderno".

Visitando los barrios nuevos y escuchando las explicaciones de los técnicos rumanos sobre planificación regional, se tiene casi la impresión de asistir a un gigantesco ejercicio escolar montado para ilustrar todas las tesis de ese "urbanismo moderno" derivado de la Ciudad Jardín y la Carta de Atenas, sobre cuya vigencia actual no parece que hayan aparecido todavía dudas importantes en aquel país.

De ahí se deriva todo el planteamiento general de la distribución homogénea de las actividades y la población en el territorio nacional, con medidas directas para impedir el crecimiento de las ciudades por encima de límites muy reducidos, asegurando a cada ciudad su papel en una estructura nacional de fuerte proporción agrícola. También la forma cerrada, ceñida a veces por vías periféricas y cinturones verdes que adoptan los planes generales y la rigurosa separación de funciones así como la clara descomposición en unidades territoriales, con base en el concepto de unidad vecinal, resueltas a nivel de barrio con una circulación periférica, amplio espacio libre interior y agrupaciones de bloques laminares alrededor, en concepción de edificación abierta y dispersa con disolución del espacio urbano.

A la vista de ello, uno no puede por menos de sentir ciertas dudas respecto a la duración de este enfoque, superado, al menos conceptualmente, en los países occidentales.

Si la evolución del diseño y concepción de los conjuntos de viviendas hacia formas más aglutinadas y continuas en su trabazón arquitectónica, es un proceso relativamente fácil de realizar, más difícil va a ser la transformación de las bases de la planificación territorial, tan celosamente defendidas desde posiciones políticas.

Las indudables facilidades con que trabajan los urbanistas y planificadores rumanos para modelar su proceso urbanístico nacional invita a seguir con curiosidad la evolución futura de la planificación rumana. Es muy probable que antes de 1980, fecha de referencia de casi todas las previsiones actuales. Se habrá impuesto una rectificación de criterios al compás del progresivo desarrollo industrial, tecnológico e intelectual que desemboca obligatoriamente en mayores concentraciones de población. Creo que Rumania no puede encaminarse hacia el año 2000 pensando en mantener una única ciudad grande en su territorio y menos aún limitando el crecimiento de ésta, si es que, como país, no quiere permanecer en el futuro en un papel de provincianismo y secundariedad. La necesidad de la gran ciudad y de la concentración de las actividades y poblaciones es una ley del proceso urbano actual contra la cual parece muy difícil actuar si no se quiere frenar el desarrollo económico e intelectual de los países.