



Manuel Fernández Díaz

Nació el 15 de septiembre de 1916, en Antofagasta. En la Facultad de Arquitectura y Bellas Artes de la Universidad Católica hizo sus estudios superiores, recibiendo el título de Arquitecto en diciembre de 1940. Desde esa fecha ejerce su profesión en la ciudad de Santiago en forma independiente, miembro del Colegio de Arquitectos de Chile. Recibió en el V Congreso Panamericano de Arquitectos el premio "Medalla de Oro". Fue uno de los fundadores de la Editorial del Pacífico, S. A., donde no sólo dirigió sus colecciones doctrinarias y diseñó la presentación de sus libros, sino que fue el fundador y primer Director, en 1945, de la revista "Política y Espíritu", de orientación democrata-cristiana. Dirigente provincial y nacional de la Falange Nacional (Democracia Cristiana). Fue elegido Regidor por la Comuna de Santiago, cargo para el que fue reelegido nuevamente en 1953, 1956, 1960, 1963 y 1967; en esta última ocasión con la más alta votación nacional obtenida hasta la fecha en estas elecciones. Miembro de la Confederación de Municipalidades de Chile, donde ocupó los cargos de Presidente, Vice-Presidente y Tesorero en diversos periodos.

Alcalde de Santiago desde noviembre de 1964. Ha presidido, entre otras, las siguientes Corporaciones: Corporación Cultural de Santiago, desde 1966; Caja de Previsión Social de Empleados Municipales de Santiago, desde 1964; Corporación del Patrimonio Cultural de Santiago, desde 1968; Caja de Previsión Social de Obreros Municipales de la República, desde 1964; Junta Comunal de Auxilio Escolar y Becas, desde 1967. Asimismo, es miembro y Consejero de: Comisión Nacional de Cultura, desde 1964; Junta Reguladora del Tránsito de la provincia de Santiago, desde 1965; Comisión Metropolitana para el Tránsito Rápido de Santiago, desde 1965; y Director de la Editorial del Pacífico, desde 1945.

Ha concurrido a: Reunión de la Organización Interamericana de Cooperación Intermunicipal, Panamá, 1956; V Congreso Mundial de Arquitectos, Moscú, 1958; Seminario sobre Problemas de Urbanización en América Latina, NU. Santiago de Chile, 1958; VIII Reunión de la Organización Interamericana de Cooperación Internacional, San Diego, California, 1960; Congreso de la Comunidad Cultural Latinoamericana, Arica, Chile, 1966; I Congreso Latinoamericano de la Vivienda, Santiago de Chile, 1966; VIII Congreso Mundial de la Planificación de la Familia, Santiago de Chile, 1967; IV Congreso Hispano-Luso-Americano-Filipino de Municipios, Barcelona, España, 1967. Actualmente es Presidente del Comité Ejecutivo y Organizador del V Congreso Hispano-Luso-Americano-Filipino de Municipios.



SANTIAGO: CAPITAL DE LA AMISTAD

Manuel Fernández Díaz

SANTIAGO ES LA CAPITAL de la República de Chile. Está situada en el paralelo 33°26' Sur y sobre el grado 70,38' de longitud Oeste. Se extiende al pie de la Cordillera de los Andes en una gran depresión formada por sucesivas colinas en un llano inclinado hacia el Oeste y al Sur.



Santiago de Chile. Vista aérea del Centro.



Una calle de la popular ciudad de Santiago, capital de Chile.



Santiago de Chile. Vista aérea desde Santa Lucía.

Por el centro de la ciudad cruza el río Mapocho, de caudal exiguo y que sólo aumenta en verano por el comienzo de los deshielos en la cordillera. Aun cuando la ciudad está situada a 520 metros sobre el nivel del mar y a muchos kilómetros al interior de la costa, es casi un puerto por su constante comunicación con Valparaíso y San Antonio, ciudades a las cuales está unida por espléndidas carreteras.

Esta cercanía del mar y de la cordillera fijan las condiciones climáticas de la ciudad. La temperatura normal media es de 14° C. (58° F.), con una mínima normal de 7,7° C. (21° F.) y una máxima de 19,7° C. (70° F.), ofreciendo un clima de tipo mediterráneo, de veranos cálidos y secos y de inviernos frescos y lluviosos.

SANTIAGO fue fundada por el conquistador español don Pedro de Valdivia el 12 de febrero de 1541, en la orilla Sur del río Mapocho y al pie del Cerro Santa Lucía. Llamó a la ciudad Santiago del Nuevo Extremo, en homenaje al Apóstol Santiago, patrono de España, y en recuerdo de su tierra natal, Extremadura.

Valdivia dio a la ciudad un trazado a base de manzanas bien cuadradas, y tuvo una superficie inicial de medio kilómetro cuadrado, para alcanzar en 1965 a 180 kilómetros cuadrados y aún sigue su expansión en aumento. Igual ha sucedido con su población; hoy se estima que el número de sus habitantes sobrepasa los 3.000.000 de personas.

Como capital de la República, Santiago es la residencia de los altos poderes del Estado y de los cuerpos diplomático y consular.

Al igual que acontece con otras ciudades de tradición, los poderes públicos aparecen simbolizados en la majestuosidad de los edificios en que residen sus autoridades. Así el Poder Ejecutivo, con su titular el Presidente de la República, aparece identificado con el edificio de «La Moneda», sin duda la más importante construcción civil antigua que existe en América latina, construido por Toesca, de líneas severas, sencillas y elegantes.

Separados por la calle Compañía, se alzan los edificios del Congreso Nacional y de los Tribunales de Justicia. Este último construido en 1905 a 1911, de estilo neogreco. El edificio del Congreso Nacional es de estilo grecolatino, orden dórico en el primer piso y corintio en el segundo. Pórticos con columnas corintias de fustes acanalados. Es de líneas majestuosas, mide 78 por 76 metros, con hermosos jardines en sus contornos.

El Poder municipal ocupa un edificio construido primitivamente por Toesca e inaugurado en 1790 y hoy casi totalmente modificado. Se alza en plena Plaza de Armas, en el centro de la ciudad.

SANTIAGO: CAPITAL DE LA AMISTAD

Hoy en día la ciudad está formada por numerosos barrios, en torno al núcleo central.

Todos estos barrios presentan características más o menos particulares y dan a la gran urbe un contenido singular y multitudinario.

Los barrios ubicados al Oriente y más próximos a la Cordillera, constituyen el sector residencial por excelencia, con bellas avenidas y hermosos jardines, estupendas mansiones y edificios de lujosos departamentos.

Los barrios ubicados al Poniente son más populares y de densa población. En éstos se encuentran ubicadas las principales industrias de la ciudad.

La ciudad en general tiene un carácter que se le da su geografía. La Cordillera de los Andes, los Cerros San Cristóbal y Santa Lucía configuran un panorama que resulta difícil de olvidar y que adquiere mayor majestuosidad bajo el cielo azul y claro de Chile.

La edificación constituye una mezcla de lo colonial con lo moderno.

El santiaguino se alza como chileno típico medio, es amable y de generosa cordialidad. Sus mujeres constituyen el más bello adorno de la ciudad, son alegres y simpáticas y de gran encanto. Las hay muy bellas y visten con original elegancia.

El panorama de Santiago, su ciudad y su contenido humano hacen de ella una metrópoli atrayente y placentera para el turista.

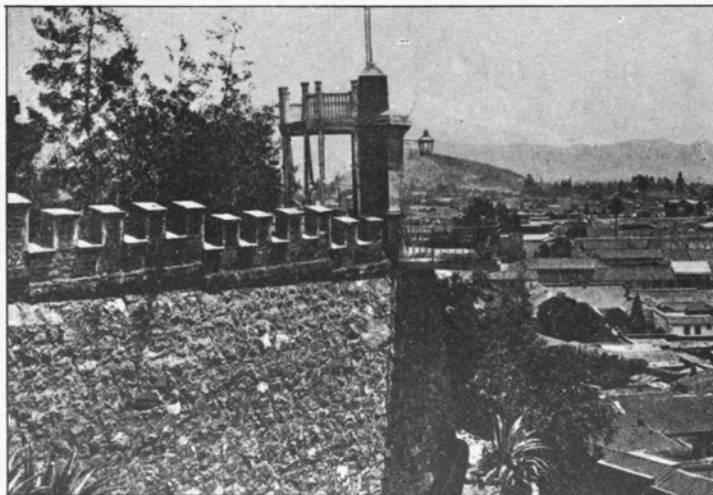
Los chilenos son amantes del deporte y lo practican en sus diversas manifestaciones. Los programas escolares dan especial importancia e inculcan en la juventud la práctica por la gimnasia.

A la acción que cumple el Estado en favor del desarrollo deportivo, se unen diversas instituciones, corporaciones privadas y federaciones deportivas.

Existe pues, en Chile, una profunda conciencia deportiva.

En esta disposición los chilenos colman los estadios y campos de deportes. Sin lugar a dudas, es el fútbol el que tiene más adeptos, le siguen el básquetbol, el atletismo, el tenis, la equitación, el esquí y otros deportes de práctica mundial.

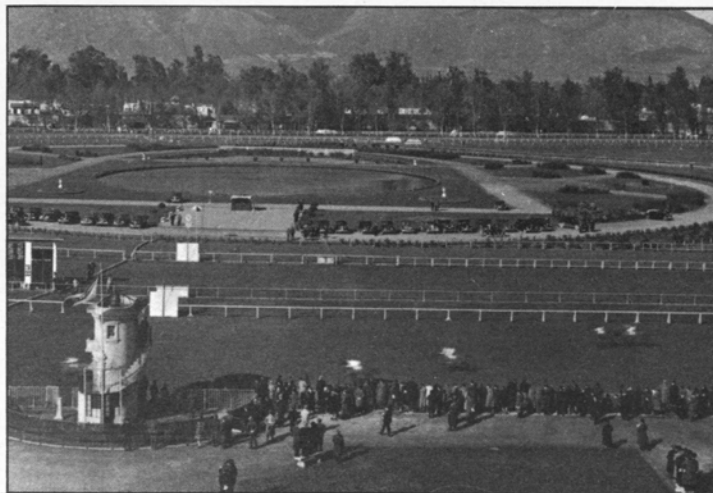
En Santiago existen magníficos campos deportivos, tanto fiscales como particulares. Los estadios particulares pertenecen a federaciones deportivas y se encuentran diseminados en toda el área metropolitana. Los hay algunos muy hermosos, especialmente en los sectores próximos a la Cordillera de los Andes, varios de ellos con espléndidas piscinas, canchas de



Vista Parcial de Santiago de Chile.



Estadio de Santiago.



Santiago. Club Hípico.



tenis, golf y polo. Entre los de propiedad fiscal se destaca el Estadio Nacional, de líneas sencillas y hermosas y con una capacidad para cien mil personas.

En Santiago existe una intensa vida cultural y artística. La ciudad es sede de las oficinas centrales de las más representativas Universidades del país: la Universidad de Chile, la Universidad Técnica y la Universidad Católica.

En torno a las Universidades han surgido institutos de investigación técnica y científica, y otros para el desarrollo de la música, el canto, la danza, la literatura, la poesía y el ensayo, la pintura y la escultura.

El centro cultural por excelencia de Santiago es el Teatro Municipal, de propiedad del Cabildo Metropolitano.

En este espléndido escenario, la Municipalidad de Santiago presenta los espectáculos artísticos de más elevada jerarquía y año a año llegan hasta él los más importantes elencos extranjeros y solistas de fama internacional.

La Municipalidad, a su vez, y a través de un organismo creado por ella, la Corporación Cultural de Santiago, mantiene una Orquesta Filarmónica, el Ballet Municipal, la Corporación Lírica, la Sociedad de Arte Escénico, el Conjunto Folklórico, el Coro y el Orfeón Municipales.

Los espectáculos de alta jerarquía que la Municipalidad presenta en su Teatro, son también llevados a los diversos barrios de la capital, en cumplimiento de programas de difusión cultural, que son reforzados por exposiciones volantes de artesanía popular, con la activa participación del vecindario.

Llaman particularmente la atención las Exposiciones que la Municipalidad organiza al aire libre, durante la primavera y el verano, y que tienen por escenario el bello Parque Forestal, junto al río Mapocho. Escultores, pintores y artesanos rivalizan en la presentación de obras de calidad y todo el ámbito adquiere un marcado sabor local.

10