



FIG. 1 / Relación de volumen histórico y nuevo volumen. Fachada Calle Chiloé

Patrimonio y ciudad: Biblioteca y Archivo Regional de Magallanes, Chile

Rodrigo AGUILAR-PÉREZ

Arquitecto, Director del Máster Integrado en Diseño Arquitectónico MIDA,
Escuela de Arquitectura de la Universidad de Santiago de Chile

rodrigo.aguilarp@usach.cl

CRÉDITOS DEL PROYECTO

PROYECTO:	Habilitación Biblioteca y Archivo Regional de Magallanes. Concurso, Primer Premio
FUNCIÓN:	Biblioteca y Archivo
ARQUITECTO:	Rodrigo Aguilar P.
ARQUITECTOS ASOCIADOS:	Forma colectiva
ASESORÍA EN RESTAURACIÓN:	María Victoria Correa B
LOCALIZACIÓN:	Calle Waldo Seguel 607, Punta Arenas, Chile
FECHA:	2015 / 2018
SUPERFICIE PROYECTADA:	4.945,30 m ²
CRÉDITOS DE LAS IMÁGENES:	Renderlab / Rodrigo Aguilar P.
CLIENTE:	Servicio Nacional del Patrimonio Cultural. Ministerio de las Culturas, las Artes y el Patrimonio

Contexto general y objetivos

El proyecto que a continuación se presenta, surge a partir de la convocatoria impulsada por parte del Servicio Nacional del Patrimonio Cultural para un Concurso Público de Anteproyectos de Arquitectura, cuyo objetivo es completar la infraestructura cultural faltante correspondiente a la Biblioteca y Archivo de la Región de Magallanes, mediante el rescate de edificaciones de reconocido valor patrimonial y la construcción de obra nueva, como una forma de potenciar su uso público y puesta en valor para la ciudadanía.

En este contexto, se considera que el conjunto conformado por los edificios de la ex – Cárcel, la Casa del Juez y la Dirección de Gendarmería, ubicados en el área central de la ciudad de Punta Arenas y reconocidos mediante la declaración de Monumento Histórico, en el año 2009, constituyen un patrimonio excepcional para la región, que sin embargo, en la actualidad, se encuentran en condiciones de deterioro y desuso.

Por las razones antes expuestas, se plantea que la recuperación de estos inmuebles, a través de la habilitación de una Biblioteca y Archivo de alcance Regional, puede considerarse una real ocasión de puesta en valor del conjunto, entendiéndolo como un lugar de encuentro, información y participación que contribuyan al desarrollo de los futuros usuarios, difundiendo de esta forma el patrimonio cultural de la comunidad y brindando una posibilidad de acceso a bienes culturales a quienes hoy no tienen dicha oportunidad.



FIG. 2 / Emplazamiento. 1: Plaza de Armas; 2: Catedral; 3: Intendencia

Estrategias proyectuales

De acuerdo a las consideraciones antes señaladas, la formulación general del proyecto establece una premisa ligada a las construcciones existentes y tres estrategias proyectuales.



FIG. 3 / Fotografía Histórica de la Ex – Cárcel de Punta Arenas y Edificios de Gendarmería y Casa del Juez

1. Preexistencias

La premisa sobre las preexistencias parte de la comprensión y consciencia sobre la intervención de los edificios históricos y sus atributos estéticos y urbanos. En este sentido, se propone recuperar los edificios estableciendo operaciones de continuidad y consolidación de elementos arquitectónicos, mediante la limpieza de ampliaciones posteriores en el tiempo y la lectura de volúmenes independientes enlazados por vacíos que se consideran como patios de contemplación y como receptores de luz natural para los espacios interiores (recurso altamente valorado de acuerdo a la ubicación geográfica de Punta Arenas), posibilitando una discreta visualización de lo existente y su recuperación en el contexto contemporáneo.

Al mismo tiempo, se considera relevante conservar la estructura, el reforzamiento de los ejes de acceso, organización y fachadas de los edificios de la Dirección Regional de Gendarmería y el volumen que se enfrenta a la calle de la antigua Penitenciaría Local. Por otra parte, el interior del volumen de la cárcel -quizás el más interesante desde el punto de vista de la memoria histórica-, se propone como el corazón de la Biblioteca Regional y su tratamiento interior se comprende ya no como una restitución artificial de su estado inicial, sino agregando el valor del paso del tiempo asociado a la materia, asumiendo la ruina como un ente vivo y manteniendo las huellas del pasado.

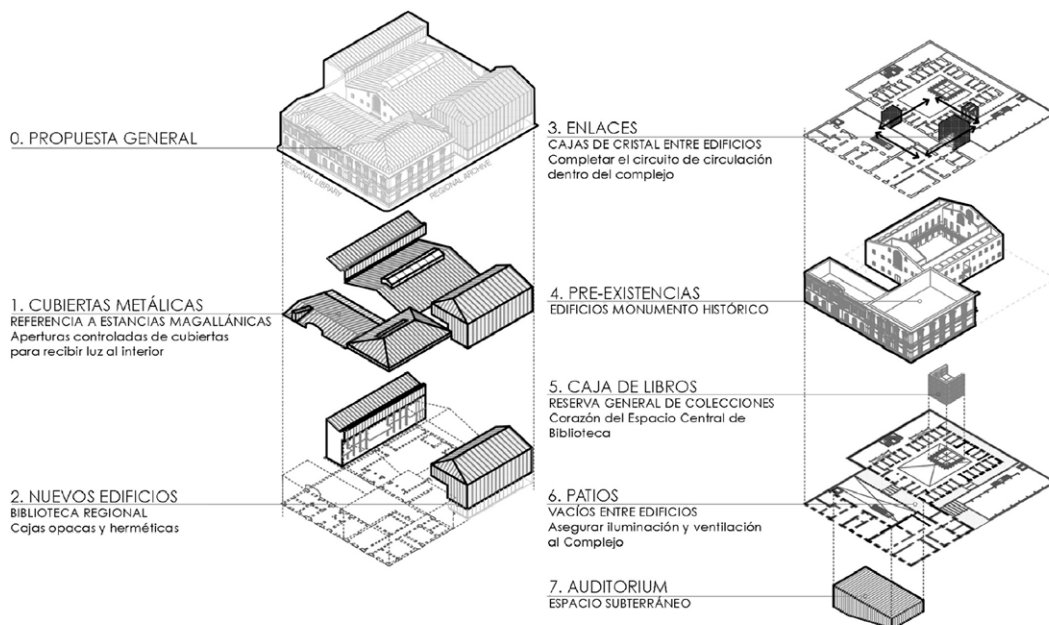
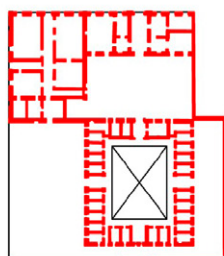
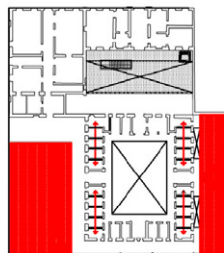


FIG.4 / Esquema de desglose de las componentes del proyecto.

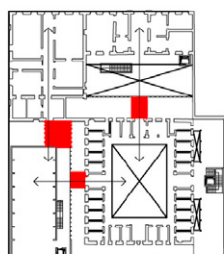


2. Nuevo volumen

Una vez comprendido el lugar que asumen las edificaciones existentes, el nuevo volumen viene a completar el conjunto urbano, dispuesto sobre la calle Chiloé y entendido como una caja elemental, opaca y hermética, a la manera de los galpones de las estancias magallánicas, y que se distancia del edificio de la Dirección Regional de Gendarmería por medio de un vacío que establece un nuevo acceso al complejo. Este distanciamiento sin embargo constituye una delicada continuidad con la fachada existente, por medio de una interpretación de las líneas y el ritmo de llenos y vacíos del edificio histórico. El nuevo volumen proyectado en tres niveles y un nivel subterráneo, albergará las salas de almacenamiento de documentos y se abrirá a través de una piel traslúcida hacia el edificio de la ex cárcel, para proveer de una apreciación de los muros exteriores de dicho edificio desde el circuito de recorridos interiores del archivo (FIG. 7).



El volumen propuesto se complementa con el auditorio, proyectado en el nivel subterráneo del patio que articula los dos volúmenes existentes, destinados a la Biblioteca Regional, y que viene a completar los espacios comunes del programa.



3. Articulaciones

La conjugación de los volúmenes existentes y proyectados y los vacíos intersticiales se resuelven a través de una serie de articulaciones, entendidas como cajas de cristal que se intersectan delicadamente con los cuerpos macizos para permitir un circuito de circulaciones interiores continuo que posibilitará el paso, ambientalmente controlado entre las distintas zonas que componen el programa, y al mismo tiempo actuará como contrapunto entre la solidez de las edificaciones y la consideración etérea e inmaterial de los vacíos que articulan el complejo de edificios.

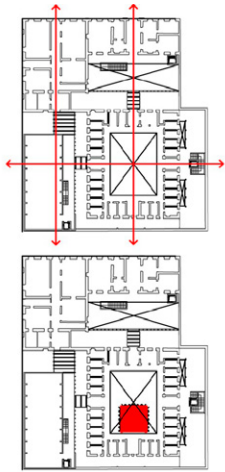


FIG. 5 / Esquema de Estrategias de Diseño

4. Contenedor biblioteca

Finalmente, la biblioteca comprendida como el corazón de la intervención, se dispone en el espacio central de la ex cárcel, a partir de un anillo de salas de lectura y la consideración del vacío central, que albergará un volumen habitable de estanterías para las colecciones generales de acceso libre así como para las colecciones de referencia de acceso controlado.

De esta manera, los libros pasan a otorgar el verdadero sentido a la vocación de la obra. Se intenta constituir un espacio de encuentro social del público general en torno a los documentos y colecciones bibliográficas dispuestas en un contenedor que además incorpora el mesón de atención de todas las áreas de consulta.

Así entendida, la interpretación de la ex cárcel invierte su propósito original, al abrir las celdas para cobijar las salas de lectura y capturar los libros en un gran contenedor como objetos valiosos que se cuidan en un espacio controlado pero que a la vez ofrecen nuevas perspectivas para quien recibe los objetos de la transmisión de la cultura y el conocimiento.

Aspectos espaciales y de uso

Se ha dividido el programa en dos áreas principales, que a su vez están compuestas por dos zonas diferenciadas, enlazadas por los ejes sugeridos de las edificaciones existentes.

La Biblioteca Regional ocupa los dos edificios de la ex penitenciaría, unidos por la articulación de cristal que define el primer eje longitudinal del complejo. En el edificio que se enfrenta a la calle se han dispuesto el acceso principal y las oficinas de administración. A su vez, el volumen de celdas ocupará las salas de lectura, alrededor del vacío central, que será ocupado como receptáculo del cofre-biblioteca, entendido como el espacio destinado a albergar las colecciones de acceso libre en el perímetro, y las colecciones de acceso reservado en el interior. Bajo el patio que media entre los dos edificios, se proyecta el auditorio, con acceso desde el eje longitudinal por medio de una escalera exterior hacia el foyer y a través de un ascensor hacia la antesala del escenario, para asegurar la accesibilidad universal tanto de auditores como de oradores.

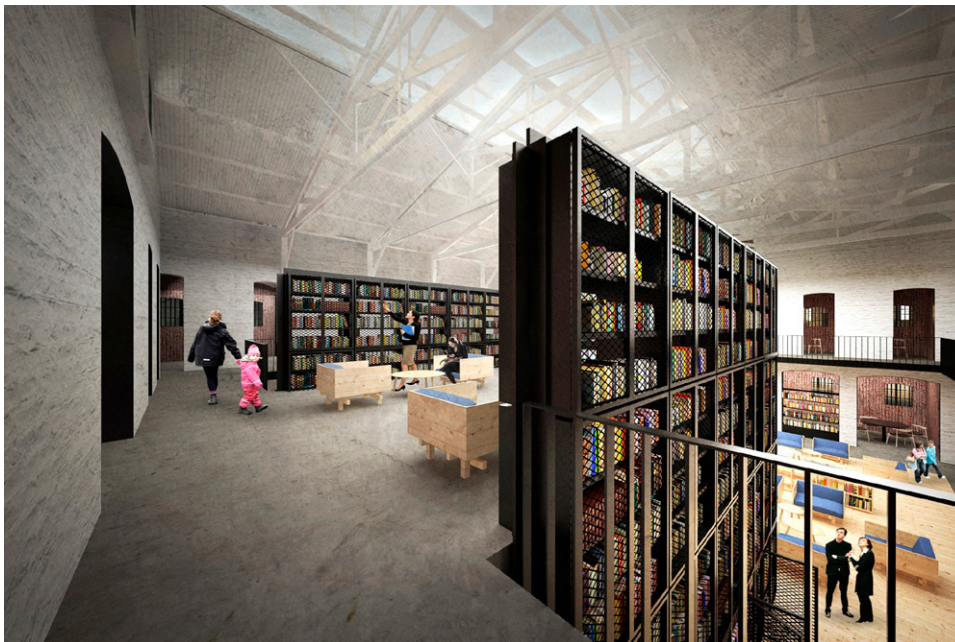


FIG. 6 / Cubo de libros (Patio Central de la Ex – Cárcel)



FIG. 7 / **Espacio central de lectura**



FIG. 8 / **Salas de lectura (zona de celdas Ex – Cárcel)**

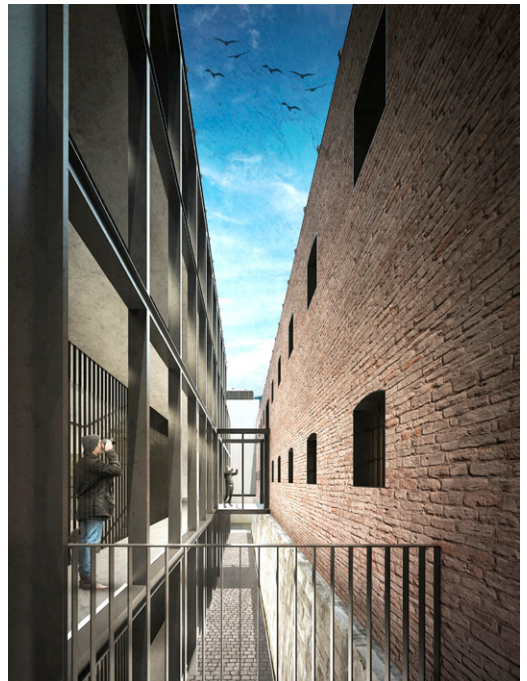


FIG. 9 / **Patio entre nuevo edificio de Archivo y Biblioteca (Edificio Ex – Cárcel)**

El Archivo Regional se dispondrá en el edificio existente de la Dirección General de Gendarmería y en el nuevo volumen proyectado. El primer inmueble albergará las oficinas y dependencias de servicio y el edificio proyectado albergará en sus niveles superiores las salas de archivos, depósitos y salas de consultas especializadas para investigadores, en el nivel subterráneo las salas de consulta general y en el primer nivel, espacios de carácter más público. El enlace entre los dos edificios se realizará por una articulación de cristal, que se prolongará por el costado del nuevo volumen, para generar el segundo eje longitudinal del complejo, que enlazará además los distintos niveles del nuevo edificio y que rematará en un ascensor.

Finalmente, el enlace entre los dos grandes programas antes mencionados se realizará a través del espacio que media entre el edificio de celdas, que corresponden a las salas de lectura y depósito de libros, y el nuevo volumen, con una nueva articulación de cristal, a manera de puente sobre este patio inglés, y generando el eje transversal de vínculo entre el Archivo y la Biblioteca Regional.

Estructura portante y ambiental

Desde el punto de vista de la estructura portante, se ha dispuesto afianzar el carácter compacto y macizo de los edificios existentes, a través de su consolidación estructural y se ha considerado definir el nuevo volumen proyectado siguiendo los mismos parámetros de compactidad. Así entendido, el nuevo volumen correspondiente al edificio de Archivo se concibe como una caja de hormigón armado, focalizando su apertura hacia el edificio de celdas.

Como contrapunto a esta lectura, las articulaciones entre edificios y el volumen- cofre, que albergará las colecciones de la biblioteca, se proyectan en una estructura en base a pilares en cruz y vigas de acero con la mínima sección posible, con el objeto de liberar los planos acristalados para el acceso de iluminación, en un caso, o para permitir la utilización de un sistema de estanterías flexibles, en el segundo caso. Los refuerzos más delicados en los espacios interiores de las edificaciones existentes seguirán el mismo criterio.



FIG. 10 / Sala de Exposiciones, acceso a Biblioteca y Patio entre el antiguo Edificio de Gendarmería y el Edificio Ex – Cárcel

Desde una perspectiva medioambiental, se han considerado estrategias pasivas y activas con el objeto de aislar el complejo de las duras condiciones climáticas de Punta Arenas, y a su vez, aprovechar los fenómenos climáticos como una oportunidad.

En cuanto a las estrategias pasivas, se han considerado una división de espacios a través de una serie de exclusas, para evitar fugas de temperatura y a su vez se han dispuesto *chifloneras*¹ en todos los accesos principales para mediar entre el espacio exterior e interior. Por otra parte, el espacio central de la biblioteca se concibe como un espacio captador de energía y difusor de la iluminación hacia el espacio interior, gracias a la disposición de una cubierta con paños traslúcidos controlados. Esta condición permitirá que el espacio destinado a servir al público general posea las características de un invernadero en meses fríos, y gracias a un sistema de apertura de vanos, actúe como un liberador de calor y posibilite la ventilación en meses más cálidos.

El nuevo volumen se ha tratado con una doble piel de acero, dotada de cámara de aire entre ésta y la estructura portante de hormigón armado, para asegurar las condiciones de aislación de la humedad a los espacios destinados al Archivo Regional. Al mismo tiempo, se ha considerado la posibilidad de aprovechar las condiciones del viento, característico en Punta Arenas, para captar aire, a través de una serie de ductos que, distribuidos bajo el nivel de las edificaciones y conducidos adecuadamente, pueden elevar la temperatura y liberar aire más cálido a través de pisos practicables en el nuevo volumen o mediante difusores en el caso de la Biblioteca.

La implementación de estos criterios pasivos de eficiencia energética se complementará con la climatización controlada de las salas de lectura, los archivos, las oficinas administrativas y el auditorio, que será distribuida de manera independiente y controlada.

Metodología

La metodología para el desarrollo del proyecto, que se prolongó durante tres años, incluyó cuatro etapas claramente diferenciadas. La primera fase incluyó la coordinación y ajuste de la propuesta inicial, junto a la revisión de los criterios de intervención; la segunda etapa estuvo destinada a la elaboración del anteproyecto y el desarrollo de las especialidades concurrentes; la tercera etapa se circunscribió al desarrollo del proyecto de arquitectura a nivel de detalles, y la fase final consideró la presentación del proyecto para la aprobación ante el Consejo de Monumentos Nacionales y la Dirección de Obras Municipales.

Paralelamente a ello, y durante las primeras dos etapas, se efectuó un proceso de participación ciudadana, cuyo objetivo fue informar y establecer instancias consultivas para afinar el diseño arquitectónico, incorporando aquellos aspectos que pudiesen ser de interés para los usuarios.

De esta manera, se llevaron a cabo dos reuniones informativas y explicativas del anteproyecto, y luego una serie de reuniones con grupos focales y encuestas, para recabar información sobre adecuaciones, que incluyeron la incorporación de un espacio memorial que diera cuenta del programa original de la Ex – Cárcel y una revisión sobre la materialidad de los espacios interiores correspondientes principalmente a las salas de lectura de la Biblioteca. Finalmente, el proceso de participación concluyó con la exposición del proyecto ajustado de acuerdo a las inquietudes surgidas en las reuniones previas.

Innovaciones y logros

Se considera que las estrategias de diseño implementadas para abordar el proyecto, en conjunto con la metodología utilizada que logró establecer instancias de participación, contribuirán, una vez ejecutada la infraestructura, a rehabilitar un bien declarado Monumento Histórico y dotarlo de un nuevo uso para el beneficio de la comunidad; y por otra parte, favorecerán aspectos de pertenencia efectiva entre usuarios

¹ La chiflonera corresponde a un pequeño espacio cerrado que cumple la misión de intermediar entre el espacio interior (ambientalmente acondicionado) y el exterior, para detener

el paso del viento y el frío, propios de la zona austral de Chile.

y edificio, toda vez que se han incorporado algunas ideas emanadas de la participación ciudadana.

Al mismo tiempo, las consideraciones relativas a diseño bioclimático, especialmente relevantes en condiciones de climas extremos, como el caso de Punta Arenas, permitirán renovar una infraestructura desactualizada en sus características, para contribuir a una mejor percepción desde la perspectiva del confort ambiental.

Desde una perspectiva de programa, el proyecto vendrá a incorporar una biblioteca de escala regional en una zona extrema del país, y a descentralizar los documentos relativos a Archivos, que actualmente se encuentran concentrados en Santiago.

Finalmente, es posible afirmar que el proyecto aportará a la imagen urbana de la ciudad, pues reactivará parte de una manzana perteneciente al casco histórico, que actualmente se encuentra en condiciones de deterioro y abandono. En este sentido, el impacto relativo al flujo de personas que se proyectan para la Biblioteca y Archivo, contribuirá a la riqueza e intensidad que se espera de las edificaciones de carácter público para el espacio urbano y la ciudad.