

Río de Janeiro y São Paulo: ¿ciudades duales? Comparación con París

Edmond PRÉTECEILLE & Adalberto CARDOSO

Sciences po, OSC CNRS, París & IUPERJ, Río de Janeiro.

RESUMEN: Río y São Paulo se describen generalmente como áreas metropolitanas altamente desiguales y segregadas. En cambio, la investigación sobre la segregación en París ha mostrado una estructura social y espacial compleja, distinta de la visión dualista, ya sea en términos sociales o espaciales. ¿Las ciudades brasileñas están más segregadas y son más ciudades duales en lo social y espacial, o esto es una consecuencia de las categorías y de los métodos utilizados por la mayor parte de la literatura existente? Utilizamos la comparación con París para investigar la cuestión. Para tratar la dimensión socioeconómica construimos para Río y São Paulo una descripción de la estructura social a partir de las categorías socio-profesionales francesas. El análisis de la distribución espacial de esas categorías muestra que las dos ciudades brasileñas son más segregadas que París por razón de la distancia mayor entre categorías superiores y populares, pero que tampoco son duales, por la presencia significativa de clases medias-medias y medias-bajas en todos los tipos de barrios. La segregación racial, medida en Brasil a partir de la distribución espacial de los grupos de color identificados por el censo, que aquí cruzamos con la categorías socio-profesionales, es poco intensa entre los grupos de color en las clases populares —que sufren principalmente de segregación socioeconómica—; va aumentando con el status social, llegando a ser fuerte para los profesionales negros y mestizos, en relación a los blancos. Si la estructura de la segregación socioeconómica es bastante parecida en las dos ciudades, la segregación racial es significativamente más fuerte en São Paulo que en Río.

DESCRIPTORES: Segregación social. Segregación residencial. París (Francia). Río de Janeiro (Brasil), São Paulo (Brasil).

I. INTRODUCCIÓN

Generalmente Río y São Paulo se describen como áreas metropolitanas con altos niveles de desigualdad y segregación y los motivos para dicha descripción se pueden organizar en dos líneas principales. Por un lado, la oposición social entre las categorías “pobres” y “de clase media”, esta última tomada como eufemismo para un estrato social superior. Por otro lado,

la oposición espacial entre los barrios pobres y de clase media, que en São Paulo se expresa con la dicotomía simplificada (por poner un ejemplo) centro/periferia, y en Río con la división colina/asfalto (morro/asfalto, o favela/asfalto)¹.

Por el contrario, las investigaciones sobre la segregación en París evidencian una compleja estructura social y espacial, bastante diferente a la de la visión dualista, tanto en términos sociales (importancia y

Recibido: 17.10.2008.
e-mail: edmond.preteceille@sciences-po.fr y
acardoso@iuperj.br

Una primera versión de este texto fue presentada en la sesión del RC21, “Segregación en contexto atípico”, en el Primer Forum de Sociología de la AIS en Barcelona, septiembre de 2008. Se trata de los resultados de un proyecto de investigación

comparativa apoyada por los acuerdos de cooperación CNRS-CNPq, asociando Sciences Po-OSC Politiques en París, IUPERJ en Río de Janeiro, y CEM-CEBRAP en São Paulo. Nuestro socio en el CEM, Eduardo César Marques, nos ha ayudado tanto con sus comentarios como con los recursos cartográficos.

¹ La mayor expresión del argumento de la división puede encontrarse en VENTURA (1994), para el caso de Río. Para el caso de São Paulo, véase KOWARICK (1993 y 2004).

crecimiento de las clases medias-medias) como en términos espaciales (las zonas mixtas-medias representan el 45% de la población total) (PRÉTECEILLE, 2003, 2006).

Las metrópolis brasileñas ¿están más segregadas y son ciudades más duales, tanto en términos sociales como espaciales? o bien ¿es esto una consecuencia de las categorías y métodos utilizados por la mayoría de la literatura sobre esta cuestión? Vamos a utilizar la comparación con París para explorar esta cuestión. La comparación se basa en una transposición a las dos ciudades brasileñas de las categorías y métodos utilizados en el caso de París.

En el presente estudio trataremos dos dimensiones fundamentales de la segregación: la socio-económica y la étnico-racial. Tradicionalmente, la dimensión socio-económica ha sido considerada como más importante en Europa, aunque en estos momentos hay un creciente interés por la línea étnico-racial y algunos autores sostienen que esta última ha cobrado más importancia recientemente. En Brasil, la dimensión socio-económica también ha sido considerada crucial. Por el momento, la segregación racial en las dos metrópolis no ha sido correctamente caracterizada, a pesar de la gran cantidad de literatura (cuyo número va en aumento) que afirma que el mito de la “democracia racial”, es sólo eso, un mito, y que la desigualdad racial es uno de los detonantes principales de la desigualdad de oportunidades que existe en el país².

La comparación que proponemos está llena de obstáculos y limitaciones. En principio, las categorías socio-económicas son más fáciles de comparar debido a las estructuras económicas básicas de similares características que comparten las economías capitalistas, reforzadas por la globalización. Sin embargo, si miramos con detenimiento la organización social y económica real de las tres metrópolis veremos que salen a la luz

profundas diferencias (que, sin embargo, no son necesariamente irreconciliables) que se deben a la naturaleza del desarrollo capitalista, las formas y la historia de la ocupación del suelo, las directrices de urbanismo público multidimensionales a lo largo del tiempo, etc. El grado en que dichas diferencias han apartado a Río y a São Paulo de París o en qué medida el pasado se ve compensado por las fuerzas globales son algunas de las cuestiones que se barajan en este artículo. Al mismo tiempo, las relaciones étnico-raciales son incluso más específicas y diferentes en Francia y Brasil. En Brasil, la cuestión racial se remonta a los tiempos de la esclavitud y la literatura al respecto tiene diferentes opciones acerca del impacto real de la raza en la determinación de las desigualdades y la discriminación³. En Francia, las cuestiones étnico-raciales derivan principalmente de la inmigración post-colonial y el debate se centra principalmente en las oleadas de inmigración del norte de África y de la zona del Sur del Sahara, principalmente, después de la Segunda Guerra Mundial⁴; aunque hay flujos más recientes provenientes de Europa del Este, Turquía, India y Pakistán, China, etc. que introducen una mayor diversidad que va más allá de las relaciones estrictamente post-coloniales.

Nuestro análisis se va a centrar principalmente en la naturaleza comparativa y el ámbito de la segregación socio-económica. Introduciremos la dimensión étnico-racional de forma adicional en el caso de Brasil, dado que los datos son más sencillos de obtener y que la comparación con París es prácticamente imposible⁵.

2. ESTRUCTURA SOCIOECONÓMICA

El presente estudio constituye un paso adelante con relación a un intento anterior

² Véase las ahora obras clásicas de NOGUEIRA (1988), FERNANDES (1985) y HASENBALG (1979). Más recientemente, TELLES (2004), GUIMARÃES (2005a).

³ La literatura relativa a esta cuestión es enorme. Se pueden encontrar buenos intentos de síntesis en SANSONE (2003), GOLDSTEIN (2003), TELLES (2004), COSTA (2003) y GUIMARÃES (2005a y 2005 b). Existen divergencias multidimensionales, sin embargo las de asimilación/discriminación o la división democracia racial/prejuicio son, sin duda, las más importantes.

⁴ Como referencia de la historia de la inmigración en Francia, véase la obra clásica de NOIRIEL (1988); para un debate de tendencias más recientes, HÉRAN (2007).

⁵ En Francia, problemas como la segregación relacionada con las características étnico-raciales sólo pueden estudiarse indirectamente mediante la utilización de datos sobre la nacionalidad, nacionalidad de origen o país de origen, aunque ahora hay un intenso debate acerca de la introducción de cuestiones relativas a la raza o la étnica en los estudios sociales, las estadísticas públicas, las estadísticas de empleos, etc., con relación a la necesidad de controlar la discriminación étnico-racial. Véase SIMON & STAVO-DEBAUGE (2004).

(PRÉTECEILLE & RIBEIRO, 1999) en el que las categorías socio-profesionales francesas (CS) se comparaban con un sistema de clasificación de *categorias socio-ocupacionais* (categorías socio-ocupacionales) inspiradas en parte en las CS y en parte derivadas de los esfuerzos anteriores llevados a cabo en Brasil para establecer una categorización socioeconómica basada en encuestas en hogares, principalmente la de SILVA (1992). Se intentaron identificar características específicas de la sociedad brasileña captadas por esta categorización. Sin embargo, la comparación con París fue difícil debido a la relativa heterogeneidad de las dos clasificaciones. El resultado tampoco fue demasiado detallado en cuanto a la categorización de las clases medias, que, bajo nuestro punto de vista, constituye una cuestión sociológica importante que está en juego. Y no tuvimos acceso directo a los microdatos individuales y confiamos en el trabajo de una tercera parte que permaneció poco transparente, en cuanto a las decisiones metodológicas muy detalladas que tuvieron que tomar.

En el presente estudio hemos optado por una estrategia diferente. En primer lugar, hemos trasladado en la medida de lo posible las 488 categorías CBO (Clasificación Brasileña Ocupacional) a las 31 CS⁶ de dos dígitos; las hemos adaptado ligeramente si no se podían trasladar exactamente; hemos mantenido todos los detalles de las categorías medias en la medida de lo posible y adaptado algunas de las categorías CS con el objeto de reflejar algunas características importantes del mercado laboral brasileño (por ejemplo, hemos separado los servicios domésticos de la categoría CS56 que es más amplia, o separando los obreros precarios de los estables en vez de la distinción francesa entre cualificados y no cualificados que no se podía trasladar)⁷. Las FIGS. 1 y 2 muestran los resultados de este nuevo esfuerzo.

La primera cuestión que cabe mencionar es que las categorías propuestas ayudan a

diferenciar a Río y São Paulo de París, y al mismo tiempo revelan la sorprendentemente cercana estratificación social de las dos ciudades brasileñas. Con el objeto de igualar las distribuciones de estas ciudades bastaría con trasladar a un 12,4% de la población activa de una ciudad brasileña a la otra, mientras que para igualar París a Río tendríamos que trasladar al 35% de la población activa, y al 32% de París a São Paulo⁸. Esto quiere decir, que la estratificación social de París está un poco más próxima a la de São Paulo, sin embargo la diferencia es todavía muy alta.

Las diferencias más acusadas las encontramos en las categorías con altos salarios (profesionales), cuya presencia es más contundente en París. Los altos funcionarios (CS33), los profesionales de empresas privadas que ocupan cargos administrativos y comerciales (CS36), y los ingenieros de empresas privadas (CS37) tienen más del doble de peso en París que en São Paulo y en Río. Si sumamos las seis categorías CS3x, encontraremos en ellas al 23% de los parisinos y sólo al 10,5 % de los paulistas y cariocas.

Además, en París hay más categorías medias-medias o intermedias (CS4x), sin embargo las diferencias no son tan marcadas (23,6% en París, 16,3% en Río y 13,5% en São Paulo). Así que, las categorías media alta y media-media abarcan prácticamente a la mitad de los parisinos, frente a un cuarto o menos de la población activa en las dos ciudades brasileñas.

Si comparamos los trabajadores de "camisa y corbata" (*employés*, CS5x), París cuenta con un mayor número de trabajadores en el sector público (CS52) y menos en otros, y las mayores diferencias las encontramos en trabajadores de actividades comerciales (CS55, con un 3,3% en París y un 10% y un 11% en São Paulo y Río respectivamente). Asimismo, los policías y los militares (CS53) están mucho menos presentes en París (y São Paulo) que en Río, mientras que los

⁶ Para una presentación de las CS y de su historia, ver DESROSIÈRES & THÉVENOT (1988).

⁷ Las opciones detalladas, las implicaciones sociológicas y el análisis comparativo detallado de las estructuras sociales descritas se presentarán en otro artículo.

⁸ Dichas cifras son el resultado del conocido índice de desplazamiento, o disimilaridad: $D = 1/2 \sum_i |X_i - Y_i|$, donde Y y X están presentes en la distribución de la categoría i CS en las ciudades comparadas. Podría interpretarse como la proporción de parisinos o cariocas empleados en la categoría i que deberían trasladarse a la otra ciudad (en términos de puntos de porcentaje) para hacer que $X_i = Y_i$, para todas las i . Véase DUNCAN & DUNCAN (1955: 211).

FIG. 1. Estructura de la población activa en las tres ciudades⁹: 1999 (París) y 2000 (Río y São Paulo)

CS	Descripción	París	Río de Janeiro	São Paulo
10	Agricultores	7.833	5.356	8.151
21	Artisanos	102.282	267.352	441.098
22	Comerciantes y similares	119.618	79.500	163.724
23	Propietarios de empresas	40.366	30.571	65.606
31	Profesionales liberales	91.970	84.995	129.914
33	«Cadres» (profesionales) del servicio público	114.185	37.568	36.666
34	Profesores, profesiones científicas	160.041	77.230	112.044
35	Profesiones del mundo de la información, las artes y el entretenimiento	95.677	52.368	73.244
37	Profesionales administrativos y comerciales de empresas	346.605	94.864	228.123
38	Ingenieros y profesionales técnicos de empresas	294.247	88.933	172.528
42	Profesores en escuelas primarias, pedagogos y similares	159.577	140.822	195.775
43	Profesiones intermedias de salud y trabajo social	183.461	82.205	110.459
44	Sacerdotes, profesionales de la religión	3.074	5.094	6.553
45	Profesiones administrativas intermedias del servicio público	99.668	62.235	64.199
46	Profesiones administrativas intermedias de empresas	492.624	275.561	364.192
47	Técnicos	203.889	107.313	217.094
48	Capataces	98.924	17.657	37.127
52	Funcionarios y agentes menos cualificados del servicio público	402.100	81.993	106.073
53	Policías y militares	110.882	209.818	248.275
54	Empleados administrativos en empresas	465.660	263.010	755.506
55	Empleados de comercios	160.058	459.699	705.915
56	Personal en servicios directos a personas privadas (exceptuando el doméstico)	232.980	265.695	350.769
57	Empleados domésticos	57.890	362.223	506.501
6a	Obreros de la industria estables	236.986	78.340	361.312
6b	Obreros artesanales estables	295.664	380.682	614.984
64	Conductores	94.624	72.124	95.579
65	Trabajadores cualificados en tareas de mantenimiento, transporte y almacén	57.321	93.840	158.692
6c	Obreros de la industria precarios	50.528	157.424	468.064
6d	Obreros artesanales precarios	60.184	171.764	292.350
69	Trabajadores agrícolas	6.516	18.252	29.356
Total		4.845.434	4.124.488	7.119.873

Fuente: IBGE, censo de 2000 e INSEE, censo de 1999.

⁹ En el presente estudio las ciudades están consideradas en el más amplio sentido de la palabra zona metropolitana, que son las unidades pertinentes de análisis para la segregación, ya que las unidades sociales y económicas dentro de los grupos sociales están distribuidas según el lugar donde residen. En Río de Janeiro y Sao Paulo, hemos

considerado la definición IBGE de las regiones metropolitanas, y en París la región de Île-de-France. En el presente artículo, además de en todas las tablas y gráficos, los datos originales provienen del censo INSEE de 1999 en el caso de París, y del censo IBGE 2000 en el caso de Río de Janeiro y Sao Paulo.

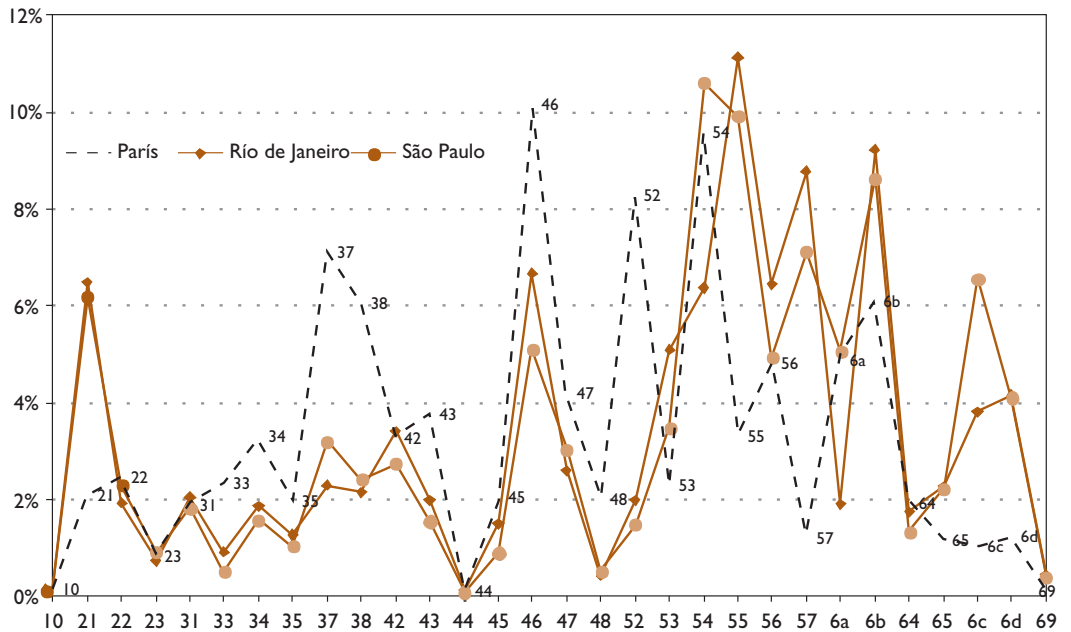


FIG. 2. Estructura social en las tres ciudades: 1999 (París) y 2000 (Río y São Paulo) (%)

Fuente: IBGE y INSEE.

empleados administrativos del sector privado (CS54) tienen un peso más parecido en São Paulo y París, que es superior a la de Río.

En cuanto a los obreros, París cuenta con un número mucho menor de todas las categorías, exceptuando la de los obreros de la industria estables (6a) si la comparamos con Río, y la de los conductores (CS64) si la comparamos con las dos ciudades brasileñas. Si sumamos las seis categorías CS6x encontramos que la participación de los obreros en la estructura social parisina se limita a un 16,4% en comparación con el 23,1% de Río y el 28% de São Paulo. Si añadimos los trabajadores domésticos (CS57) a esta categoría, alcanzamos un 35% en los paulistas y un 32% en los cariocas. De igual modo, los artesanos tienen una presencia mucho mayor en Río y SP, aunque esto probablemente se debe al hecho de que incluimos en esta CS varias categorías clasificadas como trabajadores por cuenta propia (*conta própria*) que probablemente sean más pobres y estén mucho menos cualificados que el típico artesano francés.

Para resumir estos resultados: Río y São Paulo emergen como metrópolis en las que predominan los trabajadores manuales, la mayoría de los cuales son no cualificados, y la

clase media baja, mientras que París da trabajo principalmente a trabajadores de clase media cualificados y semi-cualificados que no realizan trabajos manuales.

3. INTENSIDAD DE LA SEGREGACIÓN SOCIOECONÓMICA

Con el objeto de comparar la intensidad de la segregación entre las tres ciudades, hemos utilizado el índice clásico de la disimilaridad (DUNCAN & DUNCAN, 1955). Este índice solo mide una de las posibles “dimensiones” de la segregación (MASSEY & DENTON, 1988), pero tiene dos ventajas. En primer lugar, su interpretación es intuitiva y directa: como ya mencionamos, denota el porcentaje de una categoría social que debería moverse entre zonas geográficas para equilibrar sus distribuciones. En segundo lugar, dado que se usa de forma generalizada, facilita la relativa evaluación de la intensidad de la segregación, siempre y cuando el tamaño de las zonas y las categorías sean relativamente similares, cuestión que, sin embargo, se pasa por alto en muchos esfuerzos comparativos.

En este caso, las categorías socioeconómicas son muy similares por

construcción, y las zonas geográficas tienen la misma definición en los casos de Río y São Paulo¹⁰. En cuanto a París, los IRIS que

utilizamos en nuestro trabajo anterior eran demasiado pequeños comparativamente, así que utilizamos los TRIRIS en su lugar¹¹.

FIG. 3. Índice de segregación¹² de las categorías socioeconómicas. París, Río y São Paulo

CS	Descripción	París	Río de Janeiro	São Paulo
CS10	Agricultores	0,687	0,671	0,711
CS21	Artisanos	0,152	0,077	0,109
CS22	Comerciantes y similares	0,169	0,132	0,135
CS23	Propietarios de empresas	0,323	0,480	0,500
CS31	Profesionales liberales	0,352	0,534	0,527
CS33	«Cadres » (profesionales) del servicio público	0,244	0,429	0,397
CS34	Profesores, profesiones científicas	0,27	0,395	0,343
CS35	Profesiones del mundo de la información, las artes y el entretenimiento	0,389	0,317	0,336
CS37	Profesionales administrativos y comerciales de empresas	0,279	0,372	0,363
CS38	Ingenieros y profesionales técnicos de empresas	0,228	0,368	0,349
CS42	Profesores en escuelas primarias, pedagogos y similares	0,111	0,167	0,186
CS43	Profesiones intermedias de la salud y el trabajo social	0,11	0,195	0,191
CS44	Sacerdotes, profesionales de la religión	0,593	0,389	0,536
CS45	Profesiones administrativas intermedias del servicio público	0,159	0,249	0,268
CS46	Profesiones administrativas intermedias de empresas	0,092	0,195	0,204
CS47	Técnicos	0,139	0,167	0,148
CS48	Capataces	0,192	0,239	0,247
CS52	Funcionarios y agentes menos cualificados del servicio público	0,16	0,185	0,195
CS53	Policías y militares	0,196	0,139	0,178
CS54	Empleados administrativos de empresas	0,092	0,122	0,129
CS55	Empleados de comercios	0,13	0,097	0,106
CS56	Personal en servicios directos a personas privadas (exceptuando el doméstico para Río y São Paulo)	0,127	0,136	0,137
CS57	Empleados domésticos		0,188	0,194
CS6a	Obreros de la industria estables	0,229	0,231	0,216
CS6b	Obreros artesanales estables	0,168	0,211	0,193
CS64	Conductores	0,219	0,212	0,248
CS65	Trabajadores cualificados en mantenimiento, transporte y almacén	0,261	0,232	0,22
CS6c	Obreros de la industria precarios	0,279	0,206	0,225
CS6d	Obreros artesanales precarios	0,233	0,217	0,25
CS69	Trabajadores agrícolas	0,551	0,523	0,572

Fuente: Elaboración de los autores a partir de los datos de los censos de 1999-INSEE, y 2000-IBGE.

¹⁰ Las *Áreas de ponderação* son zonas de ponderación ex post definidas por el instituto estadístico brasileño, IBGE, los grupos de agregados de extensión del censo que aportan significación a las estadísticas extraídas de la muestra 1/10 de la población, con una media de unos 12.000 individuos económicamente activos en todas las zonas de Río y 11.000 en Sao Paulo.

¹¹ Los IRIS son pequeñas zonas de unos 2.000 habitantes creadas por el instituto de estadística francés, INSEE, con

los mismos fines - la muestra del censo de 1999 es de 1/4; los TRIRIS son aproximadamente tres IRIS, creados para revelar ciertos tipos de datos para los que los IRIS están considerados demasiado pequeños como para proteger el anonimato. Su tamaño medio en París es de 4.474 personas activas.

¹² Es el índice de disimilaridad comparando la distribución de una categoría con la de la población total (Cf. DUNCAN & DUNCAN, 1955).

La FIG. 4, que no incluye a los agricultores, trabajadores agrícolas y curas, categorías con pocas cantidades de individuos, muestra las curvas de los índices de segregación entre categorías de las tres ciudades. De nuevo, São Paulo y Río muestran patrones muy similares a la vez que se diferencian de París en algunas dimensiones claves. En general, las metrópolis brasileñas están mucho más segregadas que París, y este resultado es sólido, ya que las zonas son más pequeñas en el caso de París¹³. Por otro lado, las curvas de Río de Janeiro y São Paulo prácticamente se superponen, lo que tiende a mostrar que la estructura de la segregación en esas ciudades guarda una mayor relación con características de la sociedad nacional, o por lo menos, del tipo de ciudad en Brasil, que con características específicas de cada una de ellas. Tenemos que hacer hincapié en el hecho de que no se trata de un resultado trivial, teniendo en cuenta las estructuras físicas tan diferentes de las dos ciudades, además de sus historias económicas, políticas y sociales tan diferentes.

A pesar de dichas diferencias entre París y las ciudades brasileñas, las jerarquías de los patrones de segregación podrían resultar similares a simple vista. Es decir, los estratos sociales altos (CS23 y CS3x) y bajos (CS6x) son los más segregados en las tres ciudades, mientras que las categorías de las clases medias comparten el territorio con otras clases. Sin embargo, las clases sociales altas están mucho más segregadas en Brasil que en París, y en esta ciudad las clases bajas están un poco más segregadas que en las ciudades brasileñas. En París, la categoría más segregada es la de los profesionales de la información, el arte y el entretenimiento (CS35), quienes, por el contrario, son los menos segregados en el grupo alto de Río y São Paulo. Aparte de esta categoría, en las tres ciudades las más segregadas son las categorías de patronos (CS23) y profesiones liberales (CS31), seguidos a un nivel menor por los otros profesionales (asalariados). Hay una diferencia significativa entre Río y São Paulo en profesionales de empresas privadas

(CS37 y CS38), que claramente están más segregados en Río.

Vale la pena destacar este resultado “clásico” de la segregación de los estratos sociales superiores, ya que la literatura (especialmente en Río) tiende a identificar la segregación con la distribución espacial de los pobres. Tanto en São Paulo como en Río el creciente fenómeno de las nuevas y emergentes “comunidades valladas” ha contribuido ciertamente a la mayor segregación de las categorías sociales que tradicionalmente han construido su sentido de la distinción, entre otras cosas, sobre la distancia física de los pobres¹⁴. En París, por el contrario, la segregación de las categorías sociales altas, además de que no es tan intensa, se debe principalmente a la larga tradición de su propia concentración en los tradicionales *quartiers* (barrios) de la clase alta del centro de París y en la progresiva expansión de estos, principalmente hacia el oeste, primero hacia los *arrondissements* más próximos (XVIe y la mitad oeste del XVIIe), después hacia los municipios periféricos adyacentes de la ciudad central (como Neuilly-sur-Seine) y después más hacia fuera. Otras categorías han sido desplazadas progresivamente de esas zonas debido a los precios del terreno o mantenidas fuera por el dominio político que ha impedido la construcción de viviendas sociales (véase PINÇON & PINÇON-CHARLOT, 1989, 1992).

Los siguientes son los obreros (CS6x), de nuevo en las tres ciudades, y de nuevo un resultado clásico. No obstante, si tenemos en cuenta la narrativa post-moderna, según la cual la estructura clásica ha desaparecido o ha cambiado metamórficamente hacia una estructura post-industrial, formada principalmente por categorías de clase media, nos vemos obligados a admitir que la herencia, o la actualidad del capitalismo industrial todavía constituye una fuerza importante en la forja de la jerarquía socio-espacial de estas tres ciudades, y más todavía en São Paulo y Río de Janeiro. Es verdad que, en esas dos ciudades, la identidad social de los obreros precarios (tanto artesanales como

¹³ Si se pueden comparar diferentes escalas de unidades espaciales para la misma ciudad, cuanto más pequeña sea la unidad, mayor será el índice de segregación.

¹⁴ En el caso de São Paulo, véase CALDEIRA (2000). El fenómeno está muy extendido en el tercer mundo. En el caso de Argentina, véase SVAMPA (2001). En el caso de Sudáfrica, ROBINS (2002). En LANDMAN & SHÖENTEICH (2002) se puede encontrar una comparación entre Sudáfrica y Brasil.

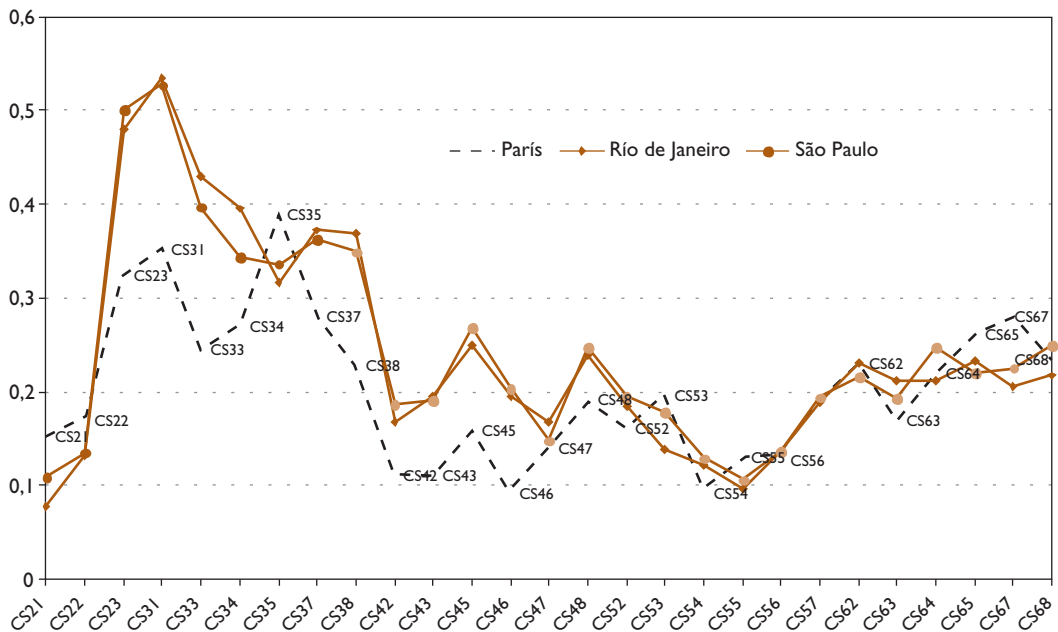


FIG. 4. Índice de segregación para las categorías socioeconómicas. París, Río y São Paulo

Fuente: elaboración de los autores a partir de los datos de los censos de 1999-INSEE, y 2000-IBGE.

industriales) no se forja necesariamente por oposición a las categorías capitalistas superiores. Los mercados laborales informales enfrentan de forma más frecuente a “patrones” pobres y “trabajadores” pobres en todas las clases de relaciones que no son puramente capitalistas. Sin embargo, los obreros artesanales e industriales están ahí para mostrarnos que las líneas de las divisiones de clases todavía contribuyen a formar el reparto del espacio social de las tres grandes ciudades.

Como ya hemos mencionado anteriormente, las clases medias-medias (cargos intermedios) y los trabajadores de camisa y corbata son las categorías con los índices más bajos de segregación. Esto significa que su distribución está más cercana a la media y que tienden a estar presentes en todas partes, mezclándose espacialmente con todas las demás categorías. Sin embargo, su segregación es bastante más alta en Río y São Paulo.

En resumen, parece ser que la segregación socio-espacial en las tres ciudades todavía lleva el peso de las divisiones de clase tradicionales, tratándose de una cuestión en la que las clases altas se distancian de las otras clases y principalmente, de los obreros

aunque las causas y los mecanismos sean diferentes. Mientras que las categorías de las clases medias-medias y las clases medias bajas (CS4x y CS5x) comparten de forma intensiva el territorio con las otras.

4. COMPARACIÓN DE LAS TIPOLOGÍAS SOCIOECONÓMICAS

El objetivo de este apartado consiste en comparar la estructura de las relaciones espaciales (distancias y mezclas) entre categorías sociales, como una contribución a la definición de grupos basados en clases más importantes, para más tarde comparar la organización espacial de esos grupos sociales. El instrumento de análisis consistirá en la construcción de una tipología socio-espacial que comenzará con un análisis de correspondencias basado en la tabla de contingencia de cada una de las metrópolis. El segundo paso consistirá en trazar el mapa de los resultados en la estructura socio-espacial de las tres ciudades y comparar los patrones resultantes.

La visión global generada por el primer paso confirma lo que ya hemos comentado. El análisis de correspondencias genera un

primer factor que opone las categorías más altas (CS23 y CS3x), que son las más segregadas (es decir, las más excéntricas en la proyección) a las categorías de obreros (CS6x) (FIGS. 5, 6 y 7). El segundo factor opone las profesiones intermedias (CS4x) a las profesiones liberales, por un lado, y a las categorías populares menos cualificadas de París, o a las más precarias en Río y São Paulo, es decir, trabajadores precarios sin

cualificar y empleados en servicios para personas privadas, incluidos los servicios domésticos.

Un hecho que resulta indiscutible es que en las tres ciudades, la oposición clases altas/ obreros constituye todavía el factor principal que estructura los contrastes sociales entre espacios y que organiza la jerarquía social de los vecindarios. Además de esta similitud general, debemos destacar algunas

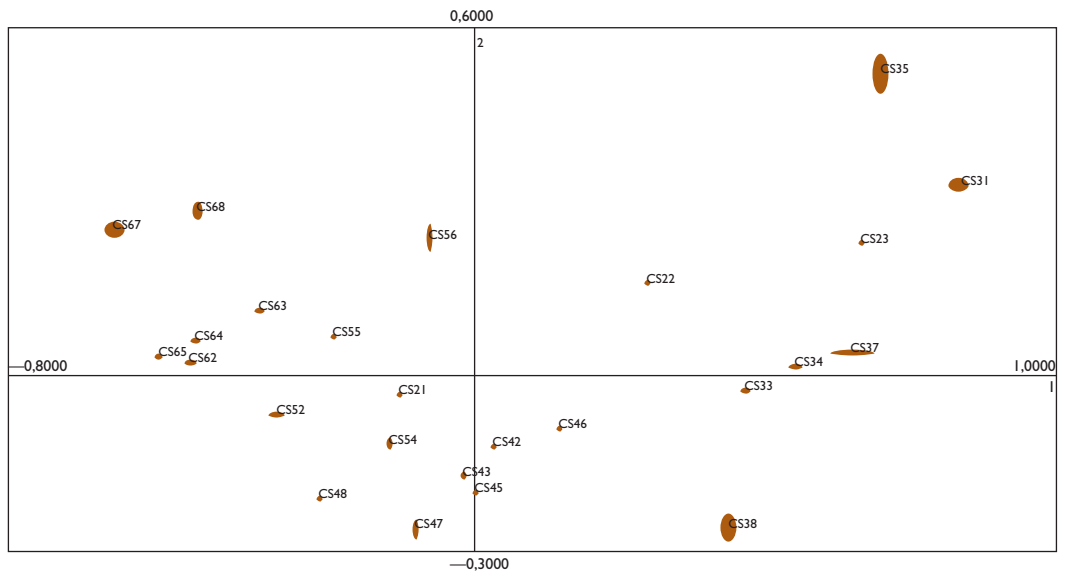


FIG. 5. Plano F1x2 Análisis factorial de correspondencias París 1999

Fuente: elaboración de los autores a partir de los datos de los censos de 1999-INSEE, y 2000-IBGE.

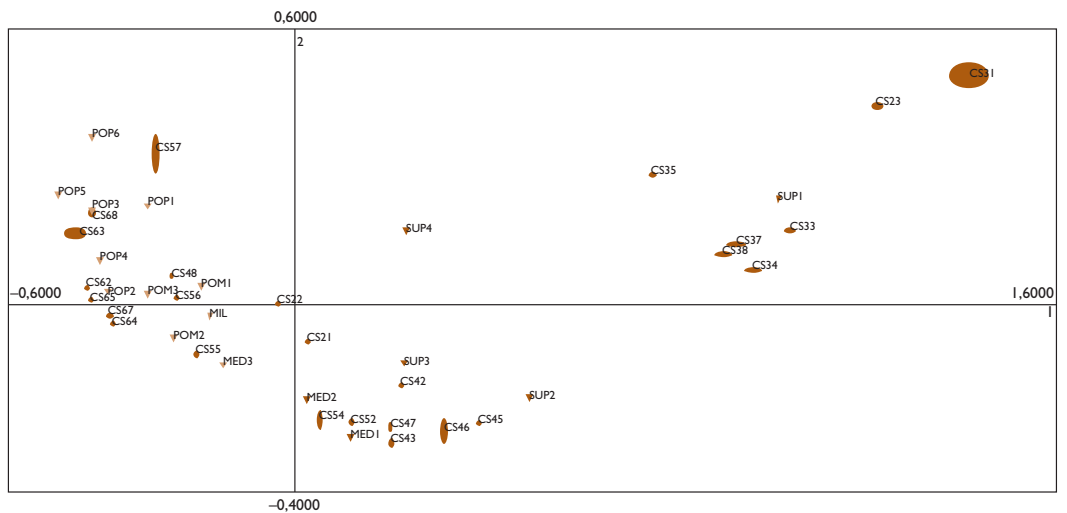


FIG. 6. Plano F1x2 Análisis factorial de correspondencias Río 2000

Fuente: elaboración de los autores a partir de los datos de los censos de 1999-INSEE, y 2000-IBGE.

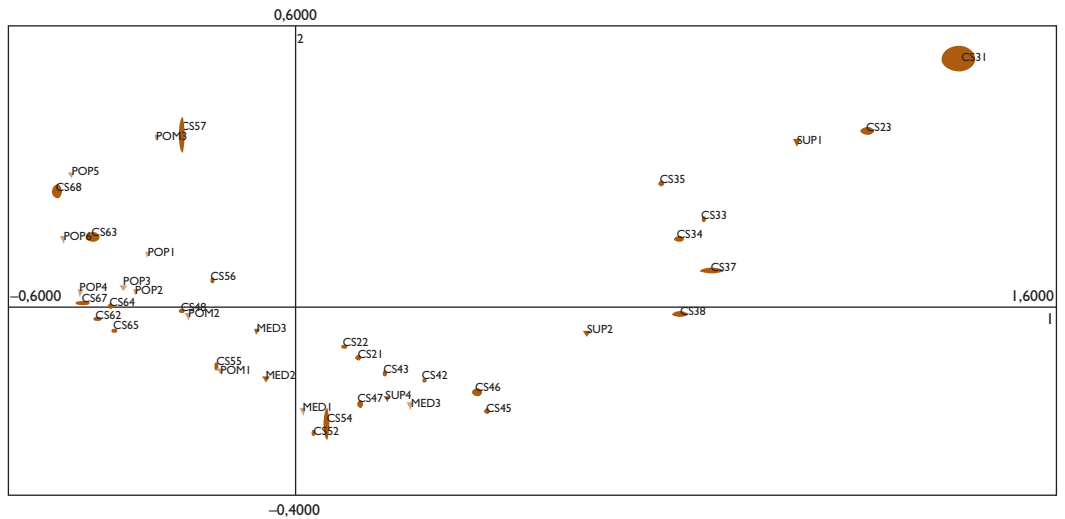


FIG. 7. Plano F1 x F2 Análisis factorial de correspondencias São Paulo 2000

Fuente: elaboración de los autores a partir de los datos de los censos de 1999-INSEE, y 2000-IBGE.

diferencias. En primer lugar, la jerarquía social de los espacios es más fuerte en Río y São Paulo. Este primer factor explica el 65% de la varianza en la primera ciudad y el 60% en la última. En el caso de París, la cifra es del 57% pero debemos recordar que las unidades espaciales son más pequeñas allí, lo que en principio lleva a contrastes más acentuados. En segundo lugar, las categorías más altas son claramente más excéntricas en el plano factorial en las ciudades brasileñas, lo que confirma los resultados del índice de segregación. De hecho, las categorías más altas están todas agrupadas juntas en Río y São Paulo, ocupando el mismo cuadrante y permaneciendo bastante cerca las unas de las otras. En París, por el contrario, están más dispersas y podemos encontrar una oposición entre ingenieros (CS38, que son profesiones más estables, más cerca de las profesiones intermedias viviendo en la periferia de la ciudad), y profesionales de la información, el arte y el entretenimiento, (CS35, profesiones más precarias, que viven en zonas más centrales, más cerca de las profesiones liberales).

En tercer lugar, cuando consideramos los otros factores generados por el análisis de correspondencias, descubrimos que, en el caso de París, el tercer factor (7% de la varianza) muestra una oposición de distribución espacial entre las categorías del sector público (en sentido amplio, formadas

por CS33, CS34, CS42, CS43, CS45, CS52), y las categorías relacionadas con las empresas privadas (CS23, CS37, CS38, CS46, CS47). En Río y São Paulo esta oposición se dará sólo en el cuarto factor, que representa sólo al 3% y al 4% de la varianza respectivamente y no incluye a las categorías CS más altas. De hecho, en las ciudades brasileñas el tercer factor (7% de la varianza en São Paulo y 3,3% in Río) muestra una oposición entre las categorías populares dedicadas a la industria (obreros de la industria CS62 y CS67) y las vinculadas a los servicios domésticos (CS57) y otros servicios a individuos (CS56). En São Paulo (pero no en Río) los empleados administrativos de empresas también se encuentran cerca de estos últimos, una oposición que no existe en París.

En cuarto lugar, en Río y São Paulo la distancia entre las categorías más altas y las profesiones intermedias es mucho más acentuado que en París, donde las transiciones en las proyecciones del plan factorial son más suaves y más continuas. En París, por otro lado, los comerciantes (CS22) se encuentran mucho más cerca de las categorías superiores aunque menos segregados, mientras que en Río y São Paulo su distribución está entre las más dispersas (proyectada en el centro de gravedad de la nube), lo que muestra un estatuto socio-espacial mucho menor.

Finalmente, en Río y en São Paulo las profesiones intermedias (a excepción de la CS48) están agrupadas cerca de los funcionarios (CS52) y de los empleados administrativos de empresas (CS54). En cambio, en París, CS54 y especialmente CS52 se encuentran en una posición más intermedia con relación a los obreros en la jerarquía socio-espacial. Por otro lado, los capataces (CS48) están más alejados de los obreros en París.

El segundo paso del análisis consistió en agrupar las unidades espaciales en tipos definidos por un perfil similar en cuanto a la distribución de categorías, mediante un análisis de conglomerados. Esto generó 16 tipos socio-espaciales en São Paulo y 17 en Río. Intentamos reproducir en la medida de lo posible el proceso utilizado para construir la tipología de París en un trabajo anterior (Cf. PRÉTECEILLE 2003). La proyección de los tipos en los planos factoriales iniciales en Río y São Paulo se puede ver en las figuras 6 y 7.

En cuanto a las dos ciudades brasileñas encontramos 4 tipos que pueden clasificarse como superiores (SUPx), diferenciados claramente de los demás por el hecho de que prácticamente la totalidad de todas las categorías superiores estaban sobre-representadas en ellas (densidad relativa = coeficiente de localización > 100), y sólo en ellas. Por lo tanto, el grupo se distingue claramente del siguiente (media = MEDx), aunque no lo hace tanto en el caso de París, donde hay más casos de exceso de representación de CS3x en los espacios medios-mezclados.

Este grupo superior comprende el 31,4% de la población activa de São Paulo y el 27,1% de la de Río (38% en París). En el primer tipo, SUP1, encontramos densidades relativas máximas en todas las categorías superiores, alcanzando niveles muy altos en Río y en São Paulo, mucho más altos que en París. A modo de ejemplo, las profesiones liberales (CS31) obtuvieron 578 en São Paulo, 491 en Río y 368 en París. De hecho, en São Paulo el 81% de las profesiones liberales habita en el grupo superior y el 38% sólo en el primer tipo. En Río, el 79% está en el grupo superior y el 52% en el primer tipo (SUP1). En las dos ciudades, más del 60% de cualquier categoría CS3x habita en el primer grupo. Por el contrario, en París el primer grupo comprende solo el 53%

de las categorías CS3x. Por lo tanto, la agrupación espacial de las categorías superiores es mucho más importante en las dos ciudades brasileñas. Y el primer tipo es incluso más exclusivo en Río que en São Paulo.

No obstante, a pesar de la mayor concentración y debido a que su peso total es bastante más pequeño que en París como hemos visto antes, las categorías superiores (CS23+CS3x) representan solo un poco más del 40% de la población activa total del tipo SUP1 en Río y São Paulo, frente a más del 50% en París. Y representan el 27% de la totalidad del grupo superior en Río y el 25% en São Paulo (frente al 40% de París). Lo que quiere decir, que dentro de los espacios superiores, en los que las categorías CS superiores se agrupan de forma más intensiva, son, sin embargo, menos dominantes numéricamente en São Paulo y en Río que en la metrópolis francesa.

Si observamos ahora la distribución espacial de estos tipos socio-espaciales (FIGS. 8 y 9) veremos que los barrios de los tipos superiores están muy cerca los unos de los otros en la estructura tanto de la metrópolis de Río como en la de São Paulo. En Río, estos barrios se ubican principalmente en la "Zona Sul" (Zona Sur), una región situada a lo largo de las playas del sur del centro de Río de Janeiro, que comprende Flamengo, Botafogo, Copacabana, Ipanema, Leblon, São Conrado y Barra da Tijuca, además de los vecindarios de los alrededores. Asimismo, podemos ver una ampliación de los grupos SUP en Niterói del otro lado de la bahía de Guanabara frente a la ciudad de Río de Janeiro.

Los barrios superiores están prácticamente ausentes en todas las demás zonas de la región metropolitana. Las excepciones son la ampliación del centro de Nova Iguaçu, que cuenta con zonas SUP3 y SUP 4, y la zona próxima a la playa de Duque de Caxias, en la frontera norte del municipio de Río. También podemos encontrar una pequeña zona SUP4 en el norte-este de la metrópolis, que comprende el centro de Itaboraí. Cabe destacar que, en el municipio de Río, la amplia zona SUP3 que separa la gran parte sur de SUP1 de los dos grupos al norte es de hecho, una zona de bosque protegida cuya concentración demográfica es muy baja y en la que sólo se

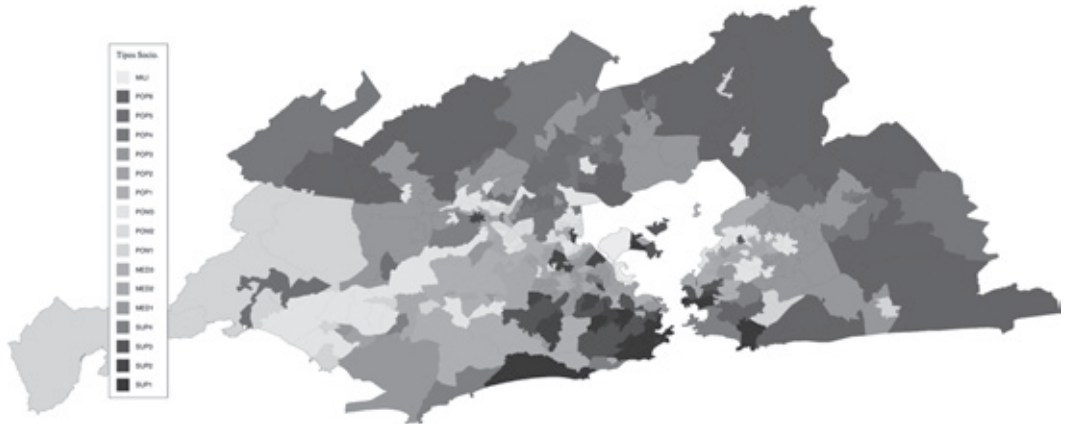


FIG. 8. Tipología socio-profesional 2000. Región Metropolitana de Río de Janeiro

Fuente: elaboración de los autores a partir de los datos del Censo de 2000-IBGE.

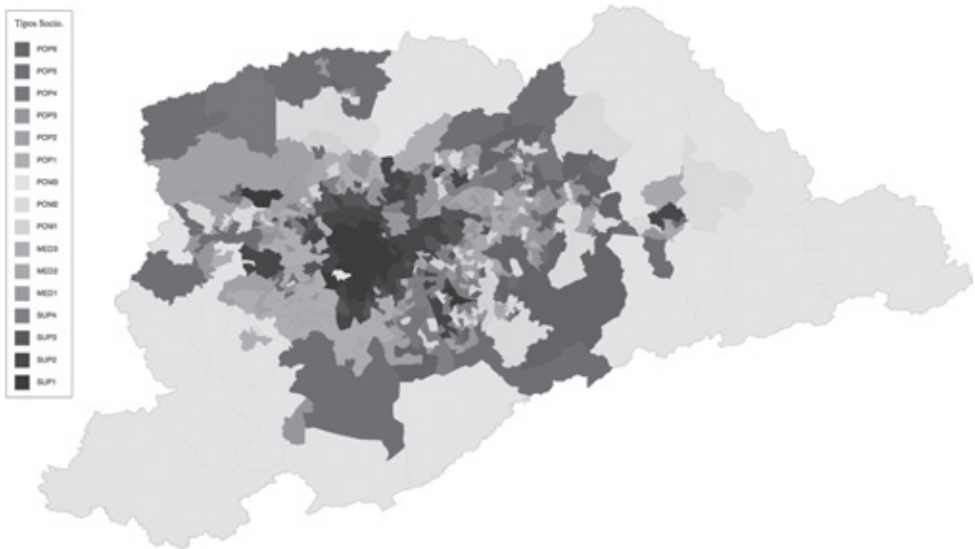


FIG. 9. Tipología socio-profesional 2000. Región Metropolitana de São Paulo

Fuente: elaboración de los autores a partir de los datos del Censo de 2000-IBGE.

encuentran algunas pequeñas favelas dispersas.

En São Paulo la contigüidad del grupo superior es aún más pronunciada que en Río. De hecho, los tipos SUP están organizados en círculos concéntricos que parten del centro de la ciudad de São Paulo y se extienden en todas direcciones antes de empezar a mezclarse con otros grupos, especialmente los MED. En el centro de este espacio social prácticamente la totalidad del tipo SUP1 está confinada a los límites del municipio de São Paulo, y dentro de este, a un pequeño número

de vecindarios. El conjunto contiguo de espacios de tipo SUP1 está delimitado aproximadamente al sur por el aeropuerto de Congonhas y alrededores, al norte por el río Tietê; al este por la ciudad de São Caetano do Sul (una ciudad dormitorio); y al oeste por el río Pinheiros. Este conjunto está prácticamente rodeado por zonas de tipo SUP2 exclusivamente, que a su vez están rodeadas por zonas del tipo SUP3, aunque de una forma más dispersa. Los tipos SUP4 están básicamente confinados a partes de la región industrial ABCD, al este de la ciudad

de São Paulo¹⁵. Así que, tanto en Río como en São Paulo SUP1 no es el solamente el grupo más segregado, si no que también está confinado a zonas geográficas pequeñas y muy contiguas.

El segundo grupo de tipos en cuanto a Río y São Paulo es el que hemos nombrado Medio (MEDx), caracterizado por una sobre-representación decreciente (pronunciada en el primero y moderada en el tercero) de profesiones intermedias; y también por una sobre-representación sensible de funcionarios públicos (CS52) y empleados administrativos en empresas (CS54); y en segundo lugar por policías y militares (CS53, que no fueron introducidos en la construcción de la tipología como variables activas), y por los empleados de comercio.

Este grupo presenta un perfil de algún modo diferente al de los agrupados como “medio mixto” en el caso de París, donde los tres primeros tipos medio-mixtos cuentan con una sobre-representación apreciable de algunas categorías superiores (CS3x), algo que no encontramos en São Paulo y que es prácticamente imperceptible en Río. En los tres tipos Parisinos a continuación, en los cuales las categorías superiores tienen una representación mucho menor, las categorías de trabajadores son las más representadas, algo que no encontramos en las ciudades brasileñas, a excepción del tercer tipo MED, donde la presencia de la clase media es menos acentuada. Por otro lado, ni en Río ni en São Paulo existe un tipo equivalente al MAC parisino, un tipo medio-mixto caracterizado por la presencia (muy por encima de la media) de una categoría superior, la de las profesiones dedicadas a la información, las artes y el entretenimiento (CS35); y de “*cadres*” del servicio público (CS33) y de profesores y profesiones científicas y literarias (CS34), cuya presencia se sitúa ligeramente por debajo de la media. Al mismo tiempo, MAC cuenta con una sobre-representación de trabajadores dedicados a servicios a personas privadas y de obreros artesanales no cualificados, mientras que otras profesiones intermedias y categorías populares están poco representadas. Este tipo corresponde a los vecindarios de la zona

noreste, antes populares, del municipio de París, o a algunas comunidades de las *banlieues* (suburbios) cercanas caracterizados por un peculiar proceso de *gentrification* (PRÉTECEILLE, 2007). Este tipo de estructura social local no se encuentra ni en Río ni en São Paulo.

Aparentemente, en las dos ciudades brasileñas las zonas medias están menos mezcladas. Pero de hecho, a pesar de la sobre-representación de categorías intermedias en los tres tipos de este grupo MED, sólo representan el 20% del total de la población activa del grupo en Río, y el 14% en São Paulo. Por lo tanto, finalmente esas zonas se encuentran más mezcladas que en París, debido a que el peso general de las clases populares es mucho mayor. No obstante, dentro de estas clases populares, los trabajadores de camisa y corbata, representan la mayor parte. Se podría argumentar que en la estructura social brasileña estos trabajadores de camisa y corbata podrían ser considerados como parte de las clases medias-bajas, debido a su posición relativa dentro de la jerarquía de los status sociales, que es diferente en el caso de París donde hoy en día forman parte, de manera clara, de la nueva clase trabajadora. Si consideramos este punto de vista relativo, encontramos que los tipos del grupo MED están más claramente dominados por las clases medias-medias y medias-bajas, que representan en el grupo el 49% del total de la población activa en Río y el 45% en São Paulo.

El siguiente grupo en Río y São Paulo recibió el nombre de popular-medio (POM). Algunas profesiones intermedias están representadas en exceso de forma moderada y las otras poco representadas moderadamente. Lo mismo ocurre en las categorías de trabajadores de camisa y corbata. Los obreros son las categorías con una mayor representación excesiva en este caso. En París solo existe un tipo comparable en el grupo mixto medio, MOQ, cuya particularidad es que está agrupado en “*banlieues*” más periféricas, lo que sólo ocurre en uno de los tipos de Río y São Paulo (que tiene una fuerte sobre-representación de agricultores y trabajadores del campo, variables no activas).

¹⁵ La ABCD es una región de industrialización temprana según la media brasileña (empezó en la década de 1940), y comprende las ciudades de Santo André, São Bernardo, São

Caetano do Sul y Diadema. SUP4 se puede encontrar también en zonas contiguas a Mauá y Ribeirão Pires.

FIG. 10. Distribución de categorías agregadas por grupos de tipos. Río y São Paulo 2000

Río de J.						São Paulo					
CS	Σ sup	Σ med	Σ pom	Σ pop	Total	CS	Σ sup	Σ med	Σ pom	Σ pop	Total
Agrícola	0%	0%	1%	1%	1%	Agrícola	0%	0%	2%	1%	1%
Independiente	9%	9%	9%	8%	8%	Independiente	10%	9%	8%	7%	8%
Categ. superior	27%	8%	5%	3%	11%	Categ. superior	25%	8%	6%	3%	11%
Intermedia	22%	20%	13%	9%	16%	Intermedia	19%	14%	12%	8%	13%
Trabajadores de camisa y corbata	20%	29%	26%	23%	25%	Trabajadores de camisa y corbata	24%	31%	24%	25%	26%
Serv. Pers.	11%	12%	16%	22%	15%	Serv. Pers.	8%	11%	13%	16%	12%
Obreros	10%	21%	31%	34%	24%	Obreros	14%	26%	35%	41%	28%
Total	100%	100%	100%	100%	100%	Total	100%	100%	100%	100%	100%

CS	Σ sup	Σ med	Σ pom	Σ pop	Total	CS	Σ sup	Σ med	Σ pom	Σ pop	Total
Agrícola	11%	13%	22%	54%	100%	Agrícola	11%	8%	48%	33%	100%
Independiente	28%	28%	19%	25%	100%	Independiente	38%	22%	12%	28%	100%
Categ. superior	66%	20%	8%	7%	100%	Categ. superior	67%	16%	7%	10%	100%
Intermedia	37%	33%	15%	15%	100%	Intermedia	44%	23%	12%	21%	100%
Trabajadores de camisa y corbata	23%	33%	19%	25%	100%	Trabajadores de camisa y corbata	29%	25%	12%	33%	100%
Serv. Pers.	19%	23%	20%	39%	100%	Serv. Pers.	22%	20%	14%	44%	100%
Obreros	12%	25%	24%	39%	100%	Obreros	15%	19%	16%	49%	100%
Total	27%	27%	18%	27%	100%	Total	31%	21%	13%	34%	100%

Fuente: Elaboración de los autores a partir de los datos del censo de 2000-IBGE.

Los tipos de este grupo tienen una población activa que pertenece principalmente a la clase obrera, mientras que el total de trabajadores de camisa y corbata, de servicios personales y de trabajadores domésticos y de obreros es del 73% en Río y del 72% en São Paulo. Sin embargo, los trabajadores manuales y de los servicios personales y los trabajadores domésticos no son la mayoría, al contrario que en el último grupo; la presencia de categorías superiores es baja aunque no insignificante (mas o menos la mitad del peso medio), y la presencia de categorías intermedias es tan sólo un poco menor que la media. Curiosamente, el total de las categorías populares en este grupo es parecido al del grupo popular-obrero en París (72%), que es el tercero y más popular allí.

Hay dos diferencias importantes en este grupo entre Río y São Paulo: en São Paulo, los técnicos y los trabajadores de la industria

tienen mayor representación que en Río. En segundo lugar, el tipo "paulista" más periférico, cuenta con la mayor sobre-representación de trabajadores domésticos, lo que no ocurre en Río.

El cuarto y último grupo en Río y São Paulo define los espacios populares. Hay una ausencia cuasi completa de las categorías superiores, las profesiones intermedias tienen un peso un poco mayor que la mitad de la media, a excepción de los capataces que cuentan con una sobre-representación mucho mayor. El personal de los servicios directos a personas privadas, y los empleados de servicios domésticos también cuentan con una sobre-representación, lo mismo que los obreros artesanales y de la industria. Al compararlos con el grupo de espacios populares-obreros en París, la densidad relativa de obreros es menor en las metrópolis brasileñas, sin embargo su peso es mayor (el 39% en Río y el 41% en São Paulo frente al 30% de París).

Tanto en Río como en São Paulo encontramos un tipo popular específico, el primero en la jerarquía decreciente socio-espacial, en el que el personal dedicado a los servicios directos a personas privadas cuenta con una clara sobre-representación, al igual que los obreros artesanales (CS73 y CS68), pero no los obreros de la industria.

Existe una diferencia geográfica en la distribución de los barrios en este grupo entre las dos ciudades brasileñas. En São Paulo sólo hay dos tipos de seis que pueden identificarse por estar próximos a zonas agrícolas debido a la fuerte sobre-representación de agricultores y trabajadores agrícolas, mientras que en el caso de Río es de cinco tipos de seis. Este resultado contradice la visión tradicional que nos hubiera llevado a esperar lo contrario, las zonas más populares que en São Paulo se consideran “la periferia” en Río se ven como “las *favelas*”, con una mayor presencia en el entramado urbano central. Esto confirma los resultados previos relativos a Río (PRÉTECEILLE & VALLADARES, 2000), en los que se mostraba que una gran proporción de las zonas pobres de la ciudad no se encuentran en las favelas tradicionales. Muchas se encuentran en asentamientos suburbanos, ya sean legales o no.

5. SEGREGACIÓN ÉTNICO-RACIAL Y SOCIOECONÓMICA

En Brasil, se dice que las poblaciones “de color” están segregadas de las “blancas”. No

obstante, la distribución de estas poblaciones según las categorías sociales es muy desigual, como muestra la FIG. 11. Por ejemplo, los mestizos (pardos) y los negros representan 45% de la población activa en Río, y solo 18% de las categorías superiores; siendo 31% y 9,5% respectivamente las cifras para São Paulo.

Por eso se ha debatido desde mucho tiempo si esta segregación es una consecuencia del color —en resumen, del racismo (los negros son segregados porque son negros) o de la clase social (los negros son segregados porque son más pobres que los blancos).

Para intentar dar respuesta a esta pregunta hemos calculado un índice de segregación para las CS según el color, que mostramos en los FIGS. 12 y 13. Hemos utilizado los datos del censo que definen cinco categorías de color: Blancos (*Branco*), Negros (*Pretos*), Mestizos Blanco-Negro (*Pardos*), Amarillos (*Amarelos*, de origen asiático) e Indios Brasileños (*Indigenos*). Debido a que la distinción racial entre blancos y negros está estructurada en Brasil como una distinción continua de tonos (véase NOGUEIRA 1998, HASENBALG 1979, SANSONE 2003), y no como un sistema binario basado en la regla de hipodescendencia como ocurre en los EE.UU., utilizaremos tres categorías de Blancos, *Pardos* y Negros (y Amarillos para São Paulo, no los utilizaremos en Río ya que sus números son demasiado bajos) en la medida de lo posible, y mantendremos los nombres brasileños para recordar el significado tan diferente de esas categorías.

FIG. 11. Distribución de los grupos de color por CS. Río y São Paulo 2000

CS-color	Río-BR	Río-PA	Río-PR	Total Río	SP-BR	SP-PA	SP-PR	Total SP
Agrícola	45,0%	42,5%	10,6%	100%	56,2%	27,4%	5,6%	100%
Independientes	62,3%	29,0%	7,4%	100%	72,4%	19,2%	3,6%	100%
Categ. Sup.	81,1%	13,9%	3,9%	100%	84,8%	7,5%	2,0%	100%
Intermedia	63,5%	27,1%	8,4%	100%	75,2%	16,7%	4,7%	100%
Trab. camisa y corbata	53,5%	35,2%	10,2%	100%	67,9%	24,8%	5,0%	100%
Pers. Serv.	37,9%	42,5%	18,3%	100%	52,4%	37,7%	8,4%	100%
Obreros	40,5%	43,1%	15,2%	100%	55,2%	36,1%	7,1%	100%
Total	53,6%	33,9%	11,3%	100%	65,8%	25,9%	5,5%	100%

Fuente: Elaboración de los autores a partir de los datos del censo - IBGE.

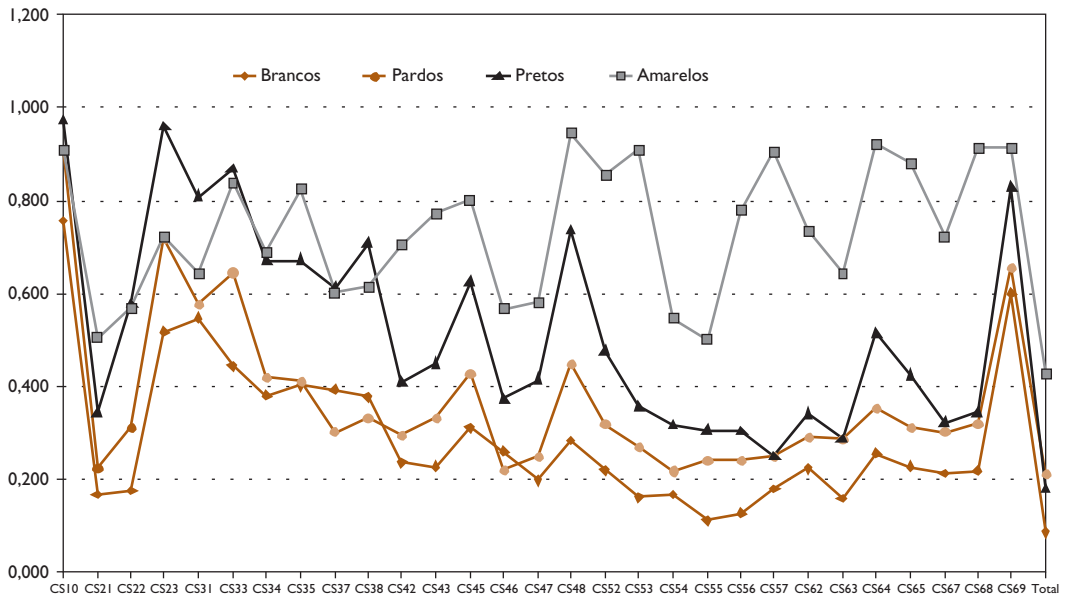


FIG. 12. Índices de segregación para cada grupo de color y CS. São Paulo 2000

Fuente: elaboración de los autores a partir de los datos del censo - IBGE.

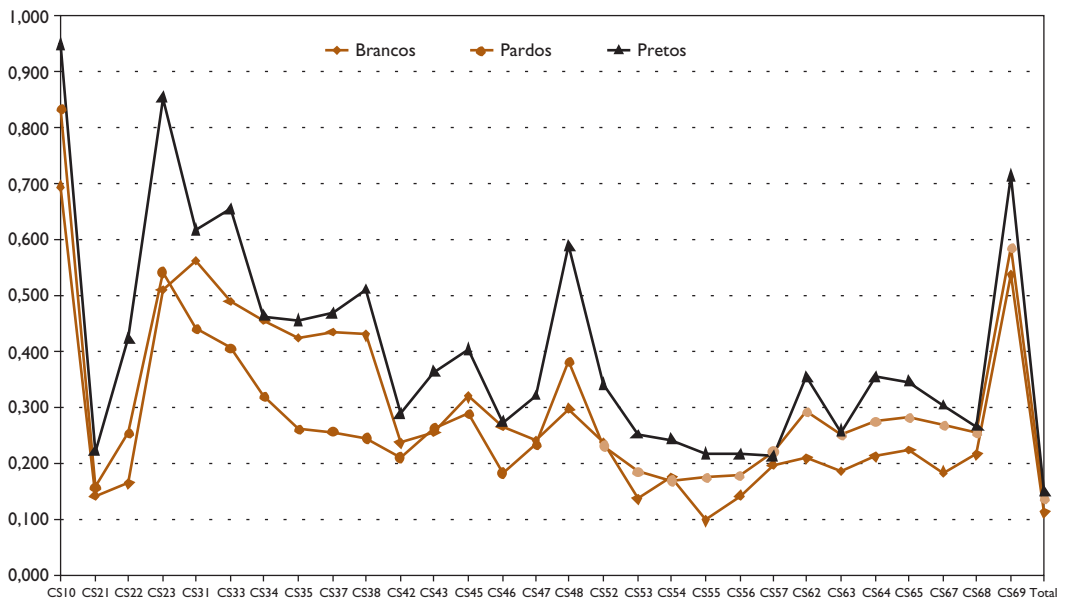


FIG. 13. Índices de segregación para cada grupo de color y CS. Río de Janeiro 2000

Fuente: elaboración de los autores a partir de los datos del censo - IBGE.

Podemos ver que en São Paulo, las tres curvas (Blancos, *Pardos* y *Pretos*) son prácticamente paralelas y que los índices aumentan en ese orden en todas las categorías CS. Sin embargo, las distancias

entre los índices de los Blancos y los *Pretos* son mayores en las categorías superiores (CS23 y CS3x) y menos acentuadas en los de las clases trabajadoras (CS5x y CS6x). Hay que prestar atención al hecho de que los

índices de los *Pardos* están más próximos a los de los Blancos en las categorías superiores y más cercanas a los de los *Pretos* en las categorías de las clases trabajadoras.

En Río la visión general es la misma, pero con algunas diferencias importantes. En primer lugar, la segregación de las categorías superiores blancas está mucho menos acentuada en los profesionales (CS3x). En segundo lugar, es claramente menos intensa para los *Pretos*, y las distancias entre *Pretos* y Blancos de categorías superiores son también menos acentuadas. Finalmente, los índices de segregación de los *Pardos* son menores que los de los Blancos en las categorías superiores y la mayoría de las medias (lo que quebranta la jerarquía de colores de São Paulo, que es bastante regular).

Estos resultados no pueden interpretarse directamente, ya que si la mayor segregación de una categoría de clase trabajadora implica con toda probabilidad una mayor concentración en los vecindarios más pobres, la segregación de las categorías superiores de los *Pretos* podría significar que estos se concentran en zonas ricas o en zonas diferentes, que no tienen por que ser más ricas necesariamente. Con el objeto de

interpretar el significado de estos primeros resultados, hemos calculado los índices de disimilaridad de todas las CS por grupos de color en relación con la categoría CS blanca superior más segregada, los profesionales liberales (CS31). Los dos gráficos resultantes (FIGS. 14 y 15) muestran, en cuanto a las CS Blancas, la curva creciente del índice de disimilaridad a medida que la jerarquía social decrece (excepto en el caso de la CS48, ya mencionado, de los capataces que están más próximos a las clases trabajadoras que las clases medias-medias).

Por el contrario, las curvas de los *Pardos* y los *Pretos* son prácticamente planas en Sao Paulo, las categorías superiores de estos dos grupos de color siendo ligeramente más distantes de los Blancos CS31 que las categorías obreras de cualquier color. Y el contraste por el color en las distancias entre los Blancos de CS31 y los Blancos, *Pardos* y *Pretos* de todas las categorías CS se reduce a medida que nos movemos hacia las categorías de clases más populares.

Los resultados en Río son similares, exceptuando el índice de disimilaridad menos intenso de las categorías superiores. Las cifras alcanzan 0,65 para los *Pretos* en las categorías superiores de Río, comparadas con

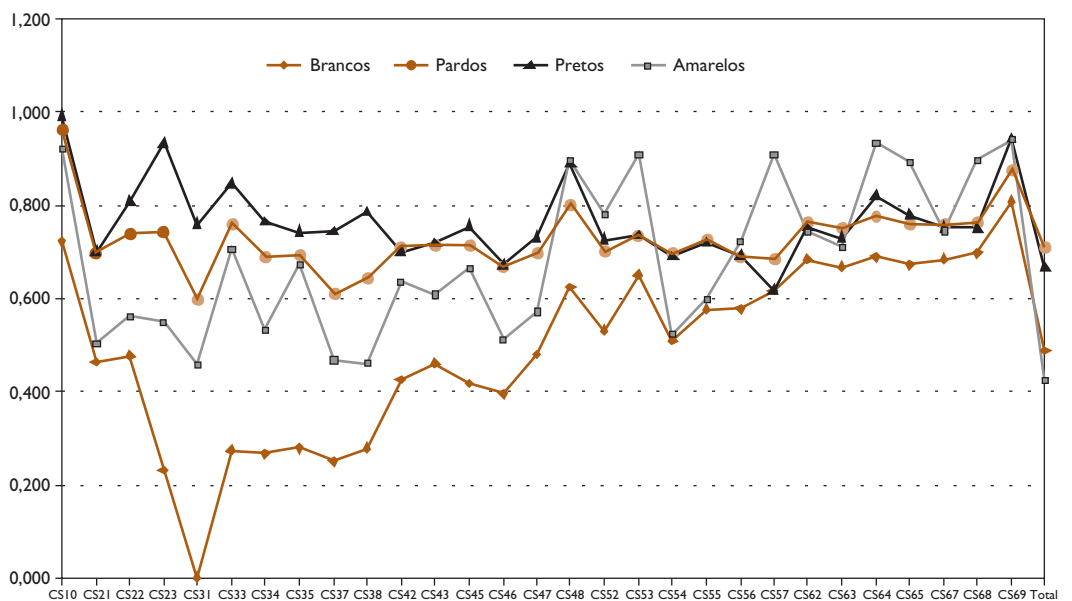


FIG. 14. Índice de disimilaridad para cada colorxCS en relación con CS31 Blancos. São Paulo 2000

Fuente: elaboración de los autores a partir de los datos del censo - IBGE.

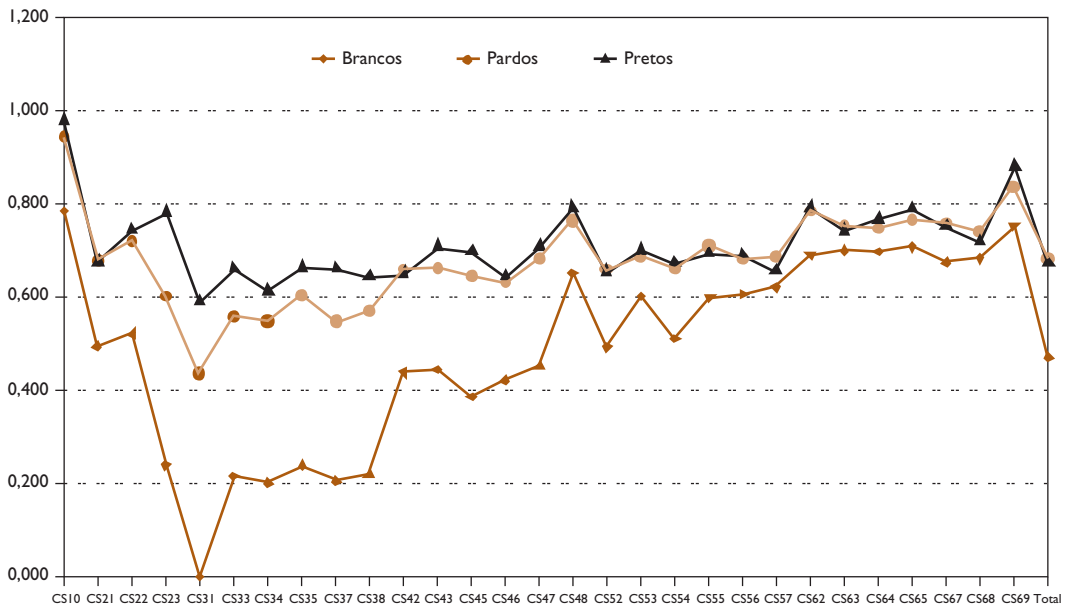


FIG. 15. Índice de disimilaridad para cada color CSx en relación con CS1 Blancos. Río de Janeiro 2000

Fuente: elaboración de los autores a partir de los datos del censo - IBGE.

0,75 en SP; alrededor de 0,55 para *Pardos* en categorías superiores, frente a 0,60 hasta más de 0,70 en SP; incluso el índice de otros profesionales blancos para profesiones liberales es menos intenso que el de São Paulo (ligeramente superior a 0,20 frente a más de 0,25).

Esta distancia menor entre *Pretos* y *Pardos* en las categorías superiores y profesiones liberales blancas en Río, comparada con la de São Paulo, no se mantiene en las otras CS. Por lo tanto, cabe preguntarse si esta distancia tan marcada entre grupos de color puede también observarse en relación a las otras categorías. Con el objeto de precisar este punto con más detalle, la FIG. 16 muestra el índice de disimilaridad entre Blancos y la suma de *Pretos* y *Pardos*, por CS¹⁶. Se puede ver que en las dos metrópolis el índice disminuye de forma prácticamente monótona de la mano de la jerarquía social. En las categorías de clases trabajadoras (CS5x y CS6x), el índice es muy bajo, en torno a 0,20. Sería suficiente con trasladar a un 20% de un grupo de color

para igualar sus distribuciones en esas clases. En las categorías superiores el índice es mucho mayor, 50% o superior.

Se podría decir que en cuanto a los *Pretos* y *Pardos* de las categorías de clases trabajadoras la segregación se debe principalmente a su situación socioeconómica y, de forma mucho más secundaria, a la discriminación racial. Este no es el caso en las categorías intermedias, en las que el nivel de segregación socioeconómica es bastante leve, y el nivel de segregación racial es claramente mayor. En las categorías superiores (CS3x) el nivel de segregación socioeconómica es el mayor de todas las CS y el de la segregación racial es también el mayor en todas las CS.

En otras palabras, cuanto más alta es la condición socioeconómica, más intensa es la segregación racial. Si las categorías superiores blancas están muy distantes de las categorías de clases trabajadoras de *Pretos* y *Pardos* como una consecuencia principal de una fuerte segregación socioeconómica, también están bastante

¹⁶ Tuvimos que agrupar los Negros y los Pardos, a pesar del gran interés sociológico en mantenerlos separados en el caso de Brasil, comentado anteriormente. Los pequeños números de individuos en las categorías superiores, considerando la muestra

del censo de 1/10 de la población, lo hace necesario para arrojar resultados estadísticos robustos para un análisis de las *áreas de ponderação*.

separados de los *Pretos* y los *Pardos* en las categorías superiores, principalmente como consecuencia de una segregación racial más intensa.

No obstante, no se puede descartar la hipótesis de que parte de esta distancia se debe a las características socioeconómicas no evaluadas, tales como los salarios, las propiedades o los recursos sociales en una misma CS; ya que una parte importante de los *Pretos* y *Pardos* que pertenecen a las CS superiores han experimentado una reciente movilidad social ascendente¹⁷.

En cuanto a las diferencias ya explicadas entre las dos metrópolis, la FIG. 16 las confirma en todos los grupos sociales. La distancia (en términos de índice de disimilaridad) entre Blancos y *Pretos* y *Pardos* es menos acentuada sistemáticamente en Río que en São Paulo, independientemente de la CS, y es un poco más fuerte en las categorías CS superiores.

Observemos ahora la segregación comparativa dentro de cada grupo de color,

utilizando el índice de disimilaridad entre las categorías superiores y las otras dentro de cada grupo de color¹⁸ (FIG. 17). La intensidad de la segregación es mayor entre los Blancos de las dos ciudades, y en Río es ligeramente superior. En cuanto a los *Pardos* y *Pretos*, hay un resultado común a las dos ciudades: la segregación socioeconómica dentro del grupo de color es menor si se compara con la de los Blancos, lo que quiere decir que las categorías inferiores y medias están menos distantes en términos espaciales de las categorías superiores de color de lo que lo están los Blancos. Tal como se esperaba, la segregación en ambos grupos es más intensa a medida que nos acercamos a las categorías de clases más trabajadoras. Comentaremos estos resultados más adelante.

Otra forma complementaria de estudiar la interacción entre la distribución espacial de las categorías socioeconómicas y las de los grupos de color consiste en llevar a cabo un análisis de correspondencias de la distribución espacial de CS por color,

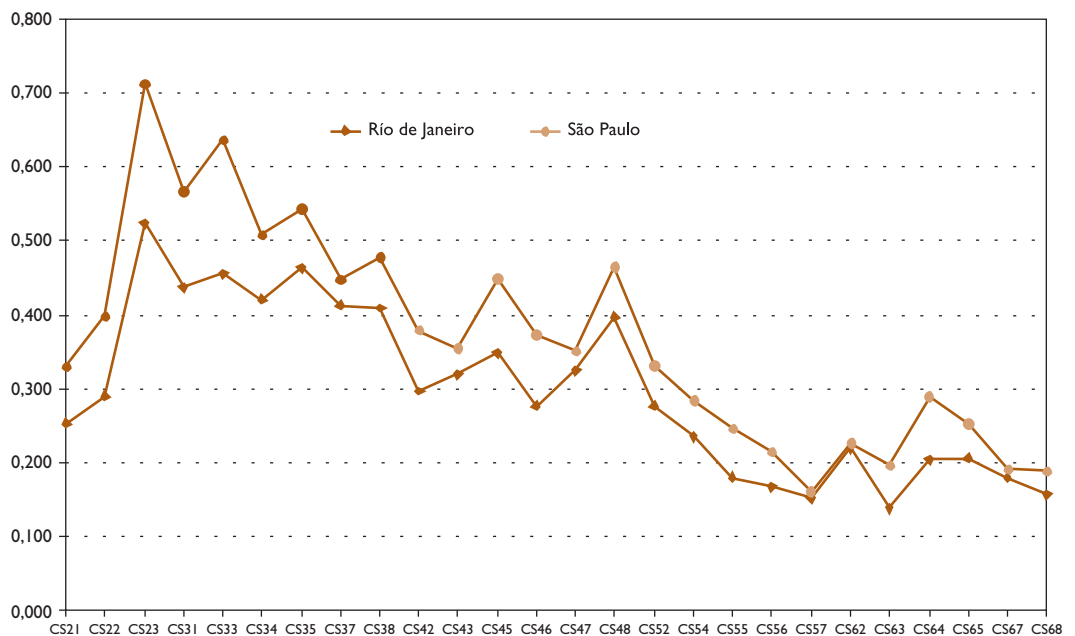


FIG. 16. Índice de disimilaridad entre Blancos, *Pretos* y *Pardos* por CS: Río y São Paulo 2000

Fuente: elaboración de los autores a partir de los datos del censo - IBGE.

¹⁷ En el caso de la totalidad de Brasil, véase FIGUEIREDO (2003) y HASENBALG & al. (1999).

¹⁸ Con el objeto de simplificar y tomar en cuenta las limitaciones estadísticas, hemos agregado las CS en siete grupos: ocupaciones agrícolas (CS10+CS69), independientes

(CS21+CS22), categorías superiores (CS23+CS3x), categorías medias-medias (CS4x menos CS48), trabajadores de corbata y camisa (CS52, 53, 54, 55), trabajadores de servicio personal (CS56 + 57) y trabajadores manuales (CS48+CS6x menos CS69).

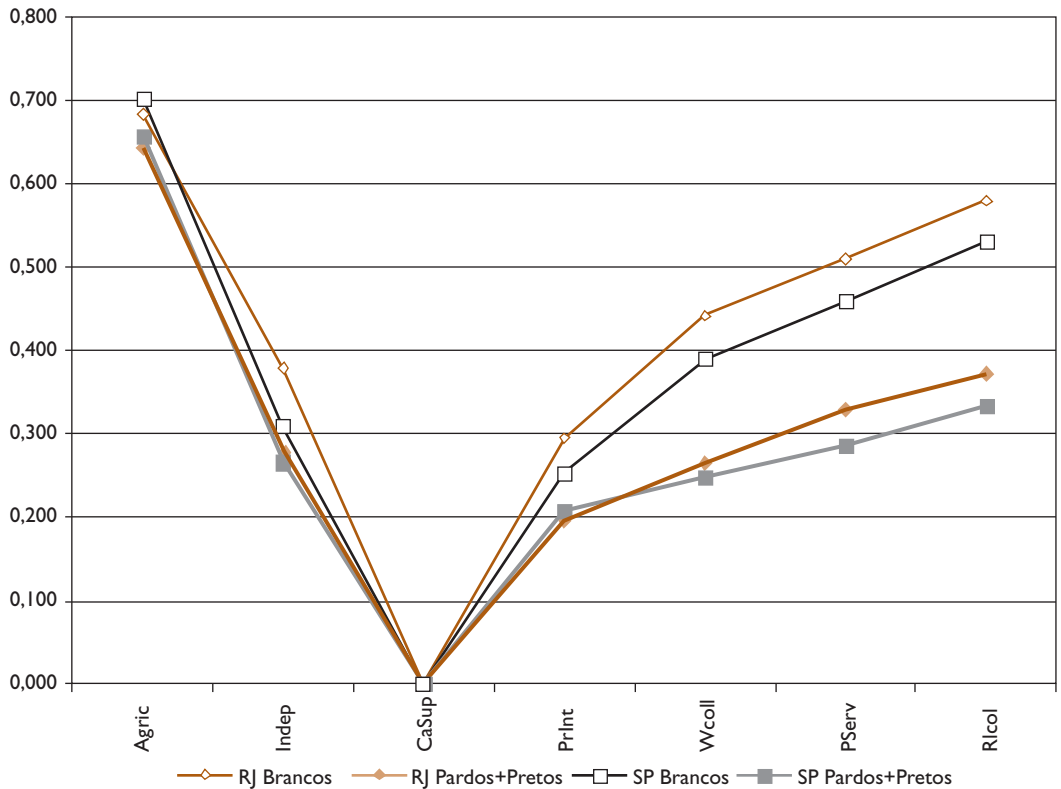


FIG. 17. Índice de disimilaridad entre las categorías superiores y las otras dentro del mismo grupo de color. Río de Janeiro y São Paulo 2000

Fuente: elaboración de los autores a partir de los datos del censo - IBGE.

utilizando el mismo método descrito en el apartado anterior. Las cifras que mostramos a continuación muestran los resultados de la primera factorial en cada una de las dos ciudades. El primer y el segundo factor representan, respectivamente, el 50% y el 10% de la varianza en São Paulo (para 812 zonas) y el 56% y el 11% en Río (para 412 zonas).

Podemos ver en las FIGS. 18 y 19 la misma estructura general de distribución espacial que ya encontramos con la CS solas, con algunas modulaciones importantes vinculadas a la introducción de diferencias de color por CS. Las categorías están organizadas principalmente a lo largo del eje horizontal, lo que representa más del 50% de la varianza total y está definido básicamente por la condición socioeconómica. Las categorías más distantes en términos estadísticos son todas las superiores (CS23 y CS3x) de Blancos, que en las dos ciudades se encuentran fuertemente agrupadas en el

cuadrante noreste. No obstante, las categorías CS de *Pretos* y *Pardos* no están proyectadas cerca de ese grupo, lo que quiere decir que su distribución espacial es claramente diferente. Esas categorías están proyectadas en la parte central-inferior de la nube, donde encontramos también las profesiones intermedias de los blancos (CS4x). Por otro lado, las profesiones intermedias CS de *Pretos* y *Pardos* están proyectadas en el cuadrante suroeste, donde también encontramos las CS de Blancos de corbata y camisa que pueden asimilarse a las clases medias bajas (CS52 hasta CS55). Finalmente, las categorías de clases trabajadoras, CS56, CS57 y CS6x, están proyectadas fundamentalmente en el cuadrante noroeste, con una pequeña distancia sólo entre CS de Blancos y las de los *Pardos* y *Pretos*; las CS de los Blancos se encuentran en una posición ligeramente superior en la jerarquía socio-espacial (más a la derecha).

situados demasiado lejos de sus homónimos *Pretos*.

Hay otra diferencia que vale la pena mencionar entre la distribución espacial de los Blancos en comparación con la de los *Pardos* y *Pretos*, y que tiene que ver con los artesanos (CS21) y los comerciantes (CS22). En cuanto a los Blancos, esas dos categorías están proyectadas con las medias-medias, ligeramente situadas a la derecha del centro de gravedad de la nube en la zona de la condición superior. Los *Pretos* y *Pardos* en las CS21 y CS22, por el contrario, están proyectados entre el grupo de categorías de clases populares. Podríamos interpretar este resultado de dos formas diferentes, no exclusivas. En primer lugar, cabe imaginar que los comerciantes y los artesanos viven más cerca de la zona donde ejercen sus profesiones y que ejercen sus profesiones principalmente cerca de donde viven las personas de su mismo color. En segundo lugar, cabe también imaginar que, dentro de estas categorías socioeconómicas tan heterogéneas, los Blancos son artesanos y comerciantes en el sentido clásico, poseen un saber hacer profesional y una tienda, mientras que dentro de las mismas categorías los *Pardos* y *Pretos* probablemente cuenten con una mayor proporción de trabajadores por cuenta propia y de personas informales y ambulantes.

Si observamos estas dos FIGS. 18 y 19, podemos entender por qué, en los gráficos anteriores, encontrábamos menor segregación por CS dentro de los grupos de Color que de los Blancos: la proyección de las categorías superiores en los *Pardos* y los *Pretos* dista bastante de las de las categorías superiores de los Blancos, siendo localizadas en estatus sociales sustancialmente más bajos (más cercanos a profesiones intermedias de los Blancos); ya que las categorías populares de *Pretos* y *Pardos* están bastante próximas a las de los Blancos, la distancia social entre clases superiores e inferiores es, por lo tanto, bastante superior en los Blancos que en los dos otros grupos. De este modo, como ya observamos hay una menor segregación socioeconómica dentro del grupo de personas de color ya que hay una mayor segregación racial de las categorías medias y superiores de personas de color con relación a sus homónimos Blancos.

6. CONCLUSIÓN

En términos socioeconómicos, Río y São Paulo están, significativamente más segregadas que París. Esto se debe, principalmente, a la mayor discriminación de las categorías superiores, que están más concentradas en los vecindarios de estratos superiores, y crean una gran distancia estadística con la clase trabajadora. Más allá de esta diferencia en intensidad, la estructura general de la segregación es notablemente similar, con la misma jerarquía socio-espacial de las categorías heredada del orden social del capitalismo industrial —cuando la mayoría de la gente en Brasil ve menos influencia de las relaciones industriales, y menos indistintas “clases populares” con poca especificidad de identidad social de obreros, particularmente en Río. También encontramos una distribución bastante similar de las clases, medias-medias mezcladas residencialmente tanto con las categorías altas como bajas.

Estos resultados validan también *a posteriori* el esfuerzo metodológico de traducir las categorías socio-profesionales francesas a las ocupacionales brasileñas. En intentos previos no habíamos encontrado modelos específicos de la situación urbana de los obreros, y suponíamos la inexistencia sociológica de clases medias-medias. Ahora sabemos que esto se debía principalmente a la falta de herramientas para identificarlas. Y que no eran las nuevas clases las que habían producido los nuevos modelos y diferencias de resultados anteriores. Por ejemplo, aunque el sistema CS identifica a los empleados del sector público para cada nivel de la jerarquía, no encontramos en las dos ciudades brasileñas el contraste residencial entre los sectores público y privado encontrados en París.

Río y São Paulo están más polarizadas que París, pero no son ciudades duales. Los espacios más socialmente homogéneos se encuentran en el grupo de clusters de la clase obrera (*tipos populares*) donde más del 80% de la población pertenece a la clase trabajadora —trabajadores de oficina, trabajadores de servicio personal, obreros. Pero este grupo sólo representa un cuarto del total de la población de Río, y un tercio de la de São Paulo. Al otro extremo de la jerarquía, el grupo de clusters de estrato superior tiene una muy alta sobrerrepresentación de profesionales de

categorías superiores, pero sólo representan alrededor de un cuarto de la población en cada ciudad, menos que la clase trabajadora presente en esos mismos vecindarios.

La diferencia en la intensidad de la polarización social entre las categorías de la clase alta y la trabajadora puede relacionarse con tres aspectos diferentes. El primero es la gran polarización de ingresos y riqueza en Brasil, que inevitablemente se traduce en jerarquía socioespacial a través el mercado de vivienda. La segunda es el modo de producción de la ciudad, que en Brasil es esencialmente producción de mercancías, con una jerarquía de mercados segmentados, desde los productos inmobiliarios de lujo de urbanizadores especializados a la autoconstrucción de casas individuales de los trabajadores pobres; en París, no sólo hay mayor regulación pública a través de la planificación urbanística, sino que se ha producido un número significativo de viviendas sociales y hay diversas formas de subsidiar públicamente mediante un control de la renta para programas de rehabilitación urbana, etc. Y tercera, las desigualdades entre áreas urbanas en Brasil son mucho más intensas, ya sea por la calidad de las infraestructuras urbanas, transporte, violencia, contaminación, etc. Por tanto, las razones para concentrarse en las áreas de estratos superiores van más allá de los razonamientos sobre paisaje y calidades estéticas, de la red social, de la identidad simbólica, que se pueden encontrar también en París; las clases altas y medias-altas tienen fuertes razones para tratar de protegerse residencialmente de los muy negativos efectos de la pobreza y desigualdad en la calidad de la vida diaria en muchas partes de la ciudad. La protección contra la violencia ha tomado la forma de un creciente aislamiento privado para aquellos que pueden costearse, y la desinversión en los esfuerzos públicos en la producción de seguridad como bien público, por tanto habría que esperar una tendencia al aumento en la segregación de las categorías superiores en Río y São Paulo —pero estudiar esto requeriría esfuerzos empíricos de mayor calado¹⁹.

Por su poco peso en la población activa, encontramos que las categorías superiores, aunque más concentradas en las áreas de

estratos superiores que sus contrarios parisinos, son menos dominantes allí que en los espacios equivalentes en París. Esto podría ser un signo de mayor mezcla social contrarrestando la gran polarización recién explicada. Pero, podría ser el resultado del tamaño de las unidades espaciales, las “*areas de ponderação*” incluyendo probablemente la población de los vecindarios ricos y la de las pequeñas favelas próximas a ellos; y la distancia social que acompaña a las desigualdades extremas hace poco probable que la proximidad física pueda resultar en mayores contactos sociales entre diferentes categorías sociales.

Respecto de la segregación étnico-racial, que habría sido muy difícil de comparar con París, encontramos tanto en Río como en São Paulo que esta segregación afecta especialmente a los profesionales en los dos grupos de *Pardos* (mezcla de Negro-Blanco) y *Pretos* (Negros). La segregación de los profesionales de color no quiere decir que vivan en vecindarios separados, sino que viven en áreas que corresponden a estratos substancialmente bajos para Blancos. La gente de color en las categorías media-media están también segregadas racialmente en el mismo sentido, aunque en menor grado, y a pesar de la baja segregación en términos socioeconómicos para estas categorías. Y, para la gente de clase trabajadora, hay poca segregación entre los Blancos y los *Pardos* y *Pretos*. Por tanto, el modelo de segregación racial es completamente diferente del de las ciudades de Estados Unidos, donde la clase trabajadora negra y blanca viven en vecindarios distintos.

En lo que respecta a la segregación étnico-racial, hay más diferencia entre São Paulo y Río de la que hay respecto a la segregación socio-económica, las categorías superiores de profesionales están más segregadas racialmente en São Paulo. La diferencia disminuye con el estrato social, pero es significativa. Esto tiene que ver con los modelos históricos de incorporación de los *Pretos* y *Pardos* a la economía de cada ciudad. Río ha sido siempre más “fluida” que São Paulo, dejando espacio para mayor movilidad social de los no-blancos. Río fue la capital del país durante 200 años, atrayendo elites de

¹⁹ Recodificar de la misma manera los CBOs en CS para el censo de 1991 plantea algunas dificultades debido a los cambios

en las categorías. Esperamos realizar el análisis aunque, como se ha mencionado en el futuro para el próximo censo.

todo Brasil, algunos de ellos de orígenes mezclados. Muchos de ellos se quedaron en la ciudad, alimentando a sus familiares para mejorar sus oportunidades de ocupar posiciones en las diferentes agencias de los tres niveles de gobierno (federal, estatal y municipal), o en los servicios de una manera u otra conectados a la administración pública-. Esto ha ayudado a consolidar una

clase media no-blanca que finalmente podrían encontrar su sitio entre las elites profesionales más fácilmente que en São Paulo²⁰. Además, São Paulo es una ciudad más “blanca” que Río, y el racismo hace de ella una sociedad menos “fluida”, que juega un papel importante para explicar las diferencias de la segregación racial en las categorías superiores²¹.

7. BIBLIOGRAFÍA

- CALDEIRA, T. P. R. (2000): *City of walls. Crime, segregation and citizenship in São Paulo*: University of California Press. Berkeley
- COSTA, S. (2003): *As cores de Hercília*. Belo Horizonte, UFMG.
- DUNCAN, O. D. & B. DUNCAN (1955): “A methodological analysis of segregation indexes”, *American Sociological Review* (Vol. 20): 210-217.
- FERNANDES, F. (1965): *A integração do negro na sociedade de classes*. São Paulo: Dominus/EDUSP.
- FIGUEIREDO, A. L. S. (2003): *A classe média negra não vai ao paraíso: trajetórias, perfis e negritude entre os empresários negros*. Tesis doctoral – IUPERJ, Sociologia.
- GOLDSTEIN, D. (2003): *Laughter Out of Place: Race, Class, Violence, and Sexuality in a Rio Shantytown*. University of California Press. Berkeley.
- GUIMARÃES, A. S. A. (2005a): *Racismo e Anti-racismo no Brasil*: Editora 34, 2.ª ed. São Paulo.
- (2005b): “Racial democracy”. In: Jessé Souza; Valter Sinder. (Org.). *Imagining Brazil (Global Encounters)*, Md. Lexington Books. Lanham.
- HASENBALG, C. (1979): *Discriminação e desigualdades raciais no Brasil*. Graal. Rio de Janeiro.
- & M. LIMA & N. do Valle SILVA (1999), *Cor e estratificação social*., Contra Capa. Rio de Janeiro.
- HÉRAN, F. (2007): *Le temps des immigrés: essai sur le destin de la population français*. Editions du Seuil Paris.
- KOWARICK, L. (1993): “Sub-cidadãos: A Sobrevivência Na Periferia de São Paulo”. *Nossa América*, 1: 106-117. São Paulo.
- (2004): “Housing and living conditions in the periphery of São Paulo: an ethnographic and sociological study”. *Working Paper* No. CBS-58-04, Centre for Brazilian Studies (Oxford).
- LANDMAN, K. & M. SCHÖNTEICH (2002): “Urban fortresses. Gated communities as a reaction to crime”. *African Security Review* 11/4.
- MASSEY, D. S. & N. A. DENTON (1988): “The Dimensions of Residential Segregation”, *Social Forces*, 67/2: 281-315.
- NOGUEIRA, O. (1998): *Preconceito de marca: as relações raciais em Itapetininga*. São Paulo: EDUSP.
- NOIRIEL, G. (1988): *Le creuset français. Histoire de l'immigration XIXe-XXe siècles*, Editions du Seuil. Paris.
- PINÇON, M. & M. PINÇON-CHARLOT (1989): *Dans les beaux quartiers*, Editions du Seuil. Paris.
- (1992): *Quartiers bourgeois, quartiers d'affaires*, Payot. Paris.
- PRÉTECELLE, E. (2003): “La division sociale de l'espace francilien. Typologie socioprofessionnelle 1999 et transformations de l'espace résidentiel 1990-99”. Observatoire Sociologique du Changement, Paris FNSP-CNRS. (<http://osc.sciences-po.fr/equipe/popup/DivSocIdF99.pdf>).
- (2006): “La ségrégation sociale a-t-elle augmenté? La métropole Parisienne entre polarisation et mixité”, *Sociétés Contemporaines*, 62: 69-93.
- PRÉTECELLE, E. & L. C. de Q RIBEIRO (1999): “Tendências da Segregação Social em Metrôpoles Globais e Desiguais: Paris e Rio de Janeiro nos anos 80.” *Revista Brasileira de Ciências sociais*, 14/40: 143-162.
- PRÉTECELLE, E. & L. VALLADARES (2000): “A desigualdade entre os pobres - favela, favelas”, in Ricardo HENRIQUES (edit.) *Desigualdade e Pobreza no Brasil*: 459-485. IPEA Rio de Janeiro.
- ROBINS, S. (2002): “At the limits of spatial Governmentality: a message from the tip of Africa”. *Third World Quarterly*, 23/4: 665-689.
- SANSONE, L. (2003): *Blackness Without Ethnicity: Constructing Race in Brazil*. New York: Palgrave Macmillan.
- SIMON, P. & J. STAVO-DEBAUGE (2004): “Les politiques anti-discrimination et les statistiques. paramètres d'une incohérence”. *Sociétés Contemporaines*, 53: 57-84.
- SVAMPA, M. (2001): *Los que ganaron. La vida en los countries y barrios privados*. Buenos Aires: Biblos.
- TELLES, E. (2004): *Race in Another America: The Significance of Skin Color in Brazil*. Princeton University Press. Princeton.
- VENTURA, Z. (1994): *Cidade partida*, Companhia das Letras. São Paulo.

²⁰ El mismo proceso tuvo lugar en Salvador, véase FIGUEIREDO (2003).

²¹ Un buen análisis de las diferencias puede encontrarse en HASENBALG & al. (1999) y GUIMARÃES (2005a).