

## CIUDAD Y TERRITORIO

## ESTUDIOS TERRITORIALES

ISSN(P): 1133-4762; ISSN(E): 2659-3254

Vol. LVII, Nº 223, primavera 2025

Págs. 209-226

<https://doi.org/10.37230/CyTET.2025.223.10>

CC BY-NC-ND



# Madrid metrópolis dual: gentrificación y suburbanización de la pobreza en un modelo urbano de contrastes

Álvaro MAZORRA-RODRÍGUEZ <sup>(1)</sup>Antonio Jesús ACEVEDO-BLANCO <sup>(2)</sup><sup>(1)</sup> Profesor Sustituto, Sociología III (Tendencias Sociales)<sup>(2)</sup> Investigador predoctoral UNED-Santander, Sociología III (Tendencias Sociales)<sup>(1) (2)</sup> Universidad Nacional de Educación a Distancia (UNED)

**Resumen:** El estudio del Área Urbana de Madrid perfila en la actualidad el avance de una dinámica compleja, donde a pesar de su destacado papel como nodo de la red económica global en España, el desarrollo económico no se ha traducido en una mejora sustancial en la calidad de vida de sus habitantes. Este estudio se basa en el análisis de datos demográficos y socioeconómicos obtenidos de fuentes estadísticas secundarias, con el objetivo de examinar los diversos factores estructurales y contextuales que han contribuido a la polarización de las estructuras social y urbana de la metrópolis durante las dos primeras décadas del siglo XXI. La consolidación de esta dinámica, independiente del contexto económico específico, refleja la evolución de Madrid hacia un modelo urbano de contrastes, caracterizado por la gentrificación y turistificación del centro histórico y la suburbanización de la pobreza y los grupos desfavorecidos.

**Palabras clave:** Madrid; Globalización; Desigualdad social; Segregación residencial socioeconómica; Gentrificación; Suburbanización de la pobreza.

Recibido: 07.03.2024; Revisado: 03.06.2024

Correo electrónico (1): [amazorra@poli.uned.es](mailto:amazorra@poli.uned.es) Nº ORCID: <https://orcid.org/0000-0001-6166-2030>Correo electrónico (2): [antacevedo@sevilla.uned.es](mailto:antacevedo@sevilla.uned.es) Nº ORCID: <https://orcid.org/0000-0002-3627-1326>

Los autores agradecen las críticas constructivas recibidas, comentarios y sugerencias realizados por las personas evaluadoras anónimas, que han contribuido a mejorar y enriquecer el manuscrito original.

## Madrid dual metropolis: gentrification and suburbanization of poverty in a contrasting urban model

**Abstract:** The study of the Madrid Urban Area currently outlines the progress of a complex dynamic, where despite its prominent role as a node in the global economic network in Spain, economic development has not translated into a substantial improvement in the quality of life of its inhabitants. This study is based on the analysis of demographic and socio-economic data obtained from secondary statistical sources, with the aim of examining the various structural and contextual factors that have contributed to the polarisation of the social and urban structures of the metropolis during the first two decades of the 21st century. The consolidation of this dynamic, independent of the specific economic context, reflects the evolution of Madrid towards an urban model of contrasts, characterised by the gentrification and touristification of the historic centre and the suburbanisation of poverty and disadvantaged groups.

**Keywords:** Madrid; Globalization; Social inequality; Socio-economic Residential segregation; Gentrification; Suburbanization of poverty.

### 1. Introducción

La transición a una nueva sociedad postindustrial ha provocado transformaciones económicas y sociodemográficas relevantes en los países desarrollados. La revolución tecnológica ha conducido al predominio de la economía del conocimiento sobre la economía industrial (SASSEN, 2012), lo que ha dado lugar a una nueva estructura sociolaboral polarizada que tiende a una mayor desigualdad salarial (ALONSO, 1999; MILANOVIC, 2016; PIKETTY, 2014; STIGLITZ, 2012; TEZANOS, 2001). Además, la expansión de la globalización y la consolidación del neoliberalismo como sistema económico e ideológico dominante en Occidente han modificado y reducido la capacidad protectora de los estados del bienestar y de los sindicatos, disminuyendo la capacidad de influencia y movilización de las clases trabajadoras (HARVEY, 2005; POLAVIEJA & RICHARDS, 2001; TODD, 2014). En este contexto, el proceso de globalización ha impulsado un rápido aumento de los movimientos migratorios internacionales, y países como España, que antes eran emisores de emigrantes, se han convertido rápidamente en receptores de población extranjera, inicialmente procedente de países pobres y más tarde de todo el mundo (ARROYO & al., 2014; Organización Internacional para las Migraciones [OIM], 2019).

Las tendencias mencionadas se manifiestan paradigmáticamente en el contexto de las ciudades globales. Durante los últimos años se ha desarrollado una amplia investigación comparativa sobre el incremento de los niveles de desigualdad social y segregación residencial socioeconómica (MALOUTAS & FUJITA, 2012; REARDON & BISCHOFF, 2011; TAMMARU & al., 2016; VAN HAM

& al., 2020; 2021). En este marco, algunas investigaciones han subrayado la tendencia de los centros urbanos a convertirse en espacios de inversión, turismo y concentración de capital humano cualificado (LIANG & BAO, 2015; SEQUERA & NOFRE, 2020; SIGLER & WASCHMUTH, 2016), lo que provoca el desplazamiento de los grupos de bajos ingresos a zonas periféricas del área urbana (COOKE & DENTON, 2015; HAMNETT, 2021; HOCHSTENBACH & MUSTERD, 2018). En este contexto, el estudio comparativo realizado por VAN HAM & al. (2021) ha constatado que estos procesos han incitado el aumento de la desigualdad social y la segregación residencial socioeconómica en las principales ciudades del mundo, y sobre todo en aquellas ubicadas en países de ingresos altos.

En el caso específico de las ciudades del contexto europeo, los estudios comparativos realizados por TAMMARU & al. (2016; 2021) advierten que tanto la desigualdad social como la segregación residencial socioeconómica aumentaron durante el periodo entre 2001 y 2011. Como resultado, estas metrópolis, que históricamente se habían caracterizado por su alta integración social (HAUSSERMANN & HAILA, 2005), estarían evolucionando hacia un modelo urbano polarizado, próximo al paradigma de la *ciudad dual* (SASSEN, 1991), más propio de las ciudades norteamericanas y latinoamericanas (MOLLENKOPF & CASTELLS, 1991).

En el contexto específico de las grandes áreas urbanas españolas, a finales del siglo XX se estableció un modelo urbano particular, en el que el aumento de la desigualdad socioeconómica no resultaba en un incremento de la segregación residencial (MALOUTAS & FUJITA, 2012). Sin

embargo, en los inicios de siglo XXI comenzó a darse un cambio, incitado por el desarrollo inmobiliario y el fuerte encarecimiento de la vivienda que tuvieron lugar en aquella época (CAMPOS, 2008; FERNÁNDEZ DURÁN, 2006). Además, diversas investigaciones han identificado durante los últimos años la emergencia de mecanismos específicos de segregación residencial, como la gentrificación de los centros urbanos (CÓCOLA, 2018; DÍAZ-PARRA, 2011; DUQUE, 2010; MAZORRA, 2023A; SEQUERA, 2013; SORANDO, 2014), al tiempo que se han observado tendencias crecientes hacia la suburbanización de la pobreza y los grupos desfavorecidos (LÓPEZ-GAY & ANDÚJAR, 2020; MAZORRA, 2022; SORANDO & LEAL, 2019).

De este modo, frente a algunas hipótesis que planteaban que la expansión general de la vulnerabilidad urbana fue producto de la crisis económica de 2008, se observó que durante el período de crecimiento ya se había producido un crecimiento significativo de la desigualdad urbana (HERNÁNDEZ AJA & al., 2018). En este contexto, el impacto de la crisis económica de 2008 y la adopción de una agenda política de austeridad y de desmantelamiento del Estado de bienestar convirtieron a España en el segundo país, solo por detrás de Letonia, con mayor nivel de desigualdad social de la Unión Europea en 2012 (NEVARES, 2021).

Las tendencias descritas cristalizaron paradigmáticamente en el caso de Madrid, metrópolis española con mayor grado de integración en las dinámicas económicas globales (*Globalization and World Cities*, GAWC, 2020). Desde los inicios del siglo XXI, emergió en la capital española una dinámica en la que el desarrollo económico de la ciudad no se traducía en una mejora de los niveles de desigualdad social (HERNÁNDEZ & BUSTOS, 2016). El estallido de la burbuja inmobiliaria en 2008 y el resultante inicio del período de crisis agravaron la dinámica recesiva durante los años siguientes: el desempleo se disparó, los niveles de desigualdad y pobreza se incrementaron y la segregación residencial aumentó (ROMERO & al., 2015). Como resultado, tanto los territorios desaventajados como los aventajados crecieron entre 2001 y 2011, al tiempo que los espacios de mezcla social experimentaban un declive significativo (SORANDO & LEAL, 2019).

Con el objetivo de profundizar en el estudio de las tendencias descritas, este trabajo investiga la evolución de los fenómenos de desigualdad social y segregación residencial del Área Urbana de Madrid<sup>1</sup> a lo largo del período

2001–2021. La investigación parte de la hipótesis de que la globalización de las economías urbanas locales promueve el aumento de la segregación residencial socioeconómica a través de mecanismos específicos, tales como la gentrificación y/o la turistificación de los centros urbanos (MAZORRA, 2023A). Con el propósito de verificar esta hipótesis, el artículo analiza el cambio socioespacial a través del estudio de sus aspectos mensurables, tales como el precio de la vivienda, la distribución de la renta, la estructura sociolaboral, la segregación residencial socioeconómica y la desigualdad<sup>2</sup>.

El estudio se basa en fuentes de datos del Instituto Nacional de Estadística (INE), como los Censos de Población y Viviendas y la Encuesta de Condiciones de Vida, y utiliza indicadores de desigualdad como el Índice de Gini y la Ratio S80/20. Además, se aplica el Índice de Segregación y el Índice I Global de Moran para analizar la distribución espacial de los grupos poblacionales y la autocorrelación espacial de variables socioeconómicas. Se complementa con el análisis de clústeres espaciales y la identificación de valores atípicos mediante el Índice I Local de Moran y el Mapa LISA (*Local Indicators Spatial Association*).

El artículo sigue una estructura definida. Comienza con una revisión de las teorías sobre la configuración social y espacial de las ciudades contemporáneas. A continuación, se detalla la metodología empleada y se presentan las fuentes consultadas. Posteriormente, se exponen y discuten los resultados de la investigación. Finalmente, las conclusiones destacan que el crecimiento estructural de la desigualdad socioespacial, independientemente del contexto económico específico, ha consolidado el Área Urbana de Madrid como un espacio de dualización urbana caracterizado por la centralización de la riqueza y la suburbanización de la pobreza y los grupos populares.

## 2. Ciudades en Transición. Globalización, desindustrialización y desigualdad social y espacial

El interés en torno a cómo la globalización y la desindustrialización afectan la estructura social y urbana de las ciudades es una de las

<sup>1</sup> Se sigue en este caso la delimitación ofrecida por el ATLAS ESTADÍSTICO DE LAS ÁREAS URBANAS (2022) del Ministerio de Transportes, Movilidad y Agenda Urbana (MITMA).

<sup>2</sup> Se entiende la desigualdad como un concepto multidimensional y, en consecuencia, atenderemos a las distintas vertientes que el fenómeno adopta —socioeconómica, sanitaria, formativa, de acceso a los servicios públicos, etc.

preocupaciones principales de la sociología urbana actual. Tras años de crecimiento económico y reducción de las desigualdades, los cambios sociales, políticos y urbanos experimentados en las sociedades occidentales durante las décadas de 1970 y 1980 impulsaron la necesidad de explicar la estructura socioespacial que estaban adoptando las ciudades posindustriales emergentes de la época.

En relación con el cambio de la estructura productiva, SASSEN (1991) señala que las transformaciones de la estructura productiva promueven la emergencia de nuevas formas socioespaciales. En este contexto, el concepto de la *ciudad dual* explicaba que los procesos de globalización y desindustrialización habían polarizado la estructura social y urbana de tres de las metrópolis más importantes de la economía mundial —Nueva York, Londres y Tokio. En su opinión, la emergencia de un nuevo modelo productivo posindustrial había promovido la aparición de una nueva estructura ocupacional dual, definida por el incremento de los trabajadores del sector servicios altamente cualificados —profesionales, analistas, directivos, etc.—, así como de los ocupados en empleos precarios y mal remunerados que esa clase de altos ingresos necesitaba para poder mantener su estilo de vida —personal de los servicios de limpieza, transporte, cuidados, restauración, seguridad, etc. Esta tendencia consolida la formación de una estructura social polarizada, si bien esto se ve matizado en las ciudades del contexto europeo por el desarrollo de las políticas redistributivas del Estado de bienestar (LE GALÉS, 2007).

Según SASSEN (1991), la polarización de la estructura urbana era una de las consecuencias más relevantes de esta dinámica, ya que la dualización de la estructura social incitaba el incremento de la segregación residencial socioeconómica en estas ciudades. El resultado principal de esta dinámica era el avance hacia modelos urbanos polarizados, en un proceso caracterizado por la gentrificación de los centros y la suburbanización de la pobreza y los grupos populares desfavorecidos (COOKE & DENTON, 2015; HOCHSTENBACH & MUSTERD, 2018; 2021; RANDOLPH & TICE, 2014).

Algunos autores han criticado el modelo de ciudad dual por ser inexacto y difícil de adaptar a las ciudades europeas. HARLOE & FAIRSTEIN (1992) sostienen que los efectos de la alteración de la estructura productiva son más complejos que la polarización social y urbana destacada por la tesis de la ciudad dual. Asimismo, HAMNETT (1994) mantiene que, además de la importancia de la globalización y la desindustrialización,

hay otros factores que afectan al desarrollo de la estructura social, como los cambios en la estructura de los hogares y/o los efectos de las políticas redistributivas del Estado del bienestar. En esta línea, algunos estudios advierten que la principal tendencia en el contexto actual ha sido el aumento de los profesionales (BUTLER & al., 2008; CUSTERS & ENGBERSEN, 2022; HAMNETT, 1994; 2003; 2020; HAMNETT & BUTLER, 2013; VAN HAM & al., 2020; 2021). Sin embargo, esta postura ha sido cuestionada por no tener en cuenta en el análisis a los desempleados, los inmigrantes extranjeros y las minorías étnicas (BURGERS, 1996; MAY & al., 2007). Además, la tesis de la profesionalización ha sido refutada por clasificar determinados grupos ocupacionales como de clase media, argumentando que son muy heterogéneos y que algunos de estos empleos son más claramente de clase trabajadora (MANLEY & JOHNSTON, 2014; DAVIDSON & WYLY, 2012; 2015).

En este marco, MARCUSE & VAN KEMPEN (2000) aportan el concepto de *quartered city* —ciudad fragmentada— para describir la estructura de las metrópolis europeas. La principal característica de este modelo es la significativa influencia del Estado en la configuración socio-residencial de las ciudades. Los autores subrayan que la política y sus intervenciones en la realidad económica y social de las ciudades influyen en las tendencias globales a través de la regulación de los mercados laborales, las políticas de vivienda y bienestar, las operaciones de regeneración urbana y la creación de infraestructuras y equipamientos, entre otros aspectos. Por tanto, en el contexto de los países prósperos y bien protegidos de Europa Occidental, la intervención estatal en el bienestar social sigue marcando la diferencia (HAUSSERMANN & HAILA, 2005).

En esta línea RANCI (2011) sostiene que existen patrones específicamente europeos de desarrollo económico y globalización. El autor subraya que el papel del Estado de bienestar sigue siendo crucial para determinar las condiciones en las que la globalización y la productividad pueden mejorar sin perjudicar la cohesión social. Por lo tanto, la creciente reducción de la intervención estatal y la aparición de estrategias de descentralización pueden amenazar la cohesión social de las ciudades de Europa occidental. En estas circunstancias, el autor argumenta que, aunque la globalización es actualmente uno de los pilares de la competencia urbana, la alta conectividad internacional no garantiza que grandes segmentos de la población urbana aprovechen los beneficios económicos y las oportunidades adicionales.

En este contexto, la globalización que hemos vivido desde los años setenta ha implicado nuevos desafíos a las políticas urbanas al establecerse nuevas geografías de poder en función de criterios económicos (HARVEY, 1989). En un marco de capitalismo global y de hegemonía del neoliberalismo a nivel mundial, las ciudades compiten unas con otras para atraer inversiones, turistas y capital humano cualificado a su territorio. En este contexto, se desarrollan políticas de *city branding* y *marketing urbano* orientadas a construir una imagen espectacular y atractiva de las ciudades (BOYLE & RORGERSON, 2009; PADDISON, 1993). Así, la gestión urbana sustituye las lógicas regulatorias redistributivas por lógicas competitivas (FRANQUESA, 2007; HALL & HUBBARD, 1998), al tiempo que se transfieren los riesgos y responsabilidades a las agencias y actores locales (THEODORE & al., 2009).

En cuanto al patrimonio construido de las ciudades, estos movimientos vinieron asociados al abandono de la planificación global en favor del desarrollo selectivo y parcial de determinados “fragmentos urbanos”, en particular, aquellos con algún tipo de mercado potencial (HARVEY, 1989). En el caso de las ciudades españolas, la emergencia de procesos como la gentrificación y/o la turistificación ha alentado la transformación de los centros y espacios emblemáticos de la ciudad en entornos de atracción de clases medias profesionales y turistas (SORANDO & ARDURA, 2016), mientras que algunas de las zonas periféricas depauperadas aumentan la representación estadística de los grupos peor posicionados de la estructura social (HERNÁNDEZ AJA & al., 2018). El resultado es una tendencia hacia modelos urbanos polarizados, que reflejan en el territorio las crecientes diferencias observadas en la estructura social (MAZORRA, 2023A; 2024).

Junto con los factores estructurales, estas tendencias están mediadas por la política y su intervención en la vida económica, así como por la historia y la cultura locales que conducen a la diferenciación entre ciudades (LE GALÉS, 2018; KAZEPOV & al., 2022; MALOUTAS & FUJITA, 2012). En este sentido, MALOUTAS (2012) argumenta que, además de los aspectos económicos estructurales y las políticas redistributivas, es necesario considerar otros elementos estrictamente locales en el estudio de la segregación residencial. Estos pueden incluir las características del mercado inmobiliario, la importancia de la solidaridad familiar o incluso la estructura territorial específica de la ciudad en cuestión. Como resultado, el autor concluye enfatizando la necesidad de enmarcar las investigaciones empíricas sobre los fenómenos de desigualdad

social y segregación residencial a las características propias de cada contexto específico.

### 3. Metodología

Para realizar este estudio, se ha examinado, en primer lugar, la evolución de la estructura ocupacional<sup>3</sup> y las desigualdades de renta en el Área Urbana de Madrid. Para esta fase del trabajo, se utilizaron datos procedentes del Instituto Nacional de Estadística (INE) incluyendo los Censos de Población y Viviendas de 2001, 2011 y 2021, la Encuesta de Condiciones de Vida y el Atlas de Distribución de la Renta de los Hogares. Por último, el análisis de las tendencias sociales del Área Urbana de Madrid se ha complementado con la utilización de indicadores estandarizados de desigualdad social, como el Índice de Gini y la Ratio S80/S20.

En lo concerniente a la estructura urbana, el estudio de la segregación residencial socioeconómica, el cual es un proceso manifestado por el grado en que dos o más grupos viven por separado entre sí, en diferentes partes del área urbana (MASSEY & DENTON, 1988), se ha realizado a través del Índice de Segregación (DUNCAN & DUNCAN, 1955). Este indicador mide la distribución de un determinado grupo de población en las diferentes unidades espaciales del espacio urbano —en esta investigación, distritos<sup>4</sup>. Su rango de valores varía entre 0 y 1, representando, respectivamente, una distribución completamente equitativa y otra de máxima segregación (JAKUBS, 1981).

El índice de segregación se calcula mediante la fórmula:

$$IS = \frac{1}{2} \sum_{i=1}^n \left| \frac{x_i}{X} - \frac{t_i - X_i}{T - X} \right|$$

La ecuación presentada representa una medida de la segregación espacial conocida como el Índice de Segregación (IS), que cuantifica la distribución de dos grupos poblacionales a

<sup>3</sup> Con el fin de homogenizar la Clasificación Nacional de Ocupaciones (CNO) de los censos de 2001 (CNO-94) y 2011 (CON-11), se ha utilizado la tabla de correspondencia realizada por el INE.

<sup>4</sup> Se ha optado por trabajar con distritos en lugar de secciones censales debido a la representatividad limitada del Censo de 2011, realizado con una muestra que abarcaba aproximadamente el 12% de la población total. Esta restricción dificulta el uso de las secciones censales como unidades espaciales mínimas en 2011, ya que la muestra no es lo suficientemente amplia para representar de manera adecuada todas las categorías sociolaborales estudiadas.

través de diferentes subdivisiones geográficas de un área mayor, como un municipio. El índice se calcula sumando las diferencias absolutas entre la proporción del grupo minoritario en cada subdivisión geográfica ( $x_i/X$ ) y la proporción del total menos el grupo minoritario en la misma subdivisión geográfica  $(t_i - X_i)/(T - X)$ , y luego dividiendo la suma total por dos. Este proceso se repite para cada una de las  $n$  subdivisiones geográficas del municipio.

El índice puede tomar valores de 0 a 1, donde un valor de 0 indica una integración perfecta, es decir, que la proporción del grupo minoritario es la misma en todas las subdivisiones como en el total del municipio. Un valor de 1 indica segregación total, con el grupo minoritario completamente separado en una o más subdivisiones. Los valores intermedios reflejan diferentes grados de segregación. En el contexto de la segregación socioeconómica, se considera que un valor de IS superior a 0.4 denota un nivel elevado de segregación (TAMMARU & al., 2016), lo que sugiere una concentración significativa del grupo minoritario en subdivisiones específicas, alejadas de una distribución equitativa a lo largo del municipio.

El análisis territorial se ha profundizado a través del uso del Índice Global de Moran, desarrollado por MORAN en 1950. Este índice resulta ser una herramienta clave para determinar el grado de autocorrelación espacial dentro de una variable específica, sugiriendo la presencia de una estructura o patrón organizado en cómo se agrupan los valores de esta variable en determinadas zonas geográficas, formando así conglomerados de ubicaciones cuyos valores están espacialmente interconectados.

El I de Moran destaca en investigación social como el instrumento predominante para examinar la autocorrelación espacial en conjuntos de datos georreferenciados. Mediante este análisis, se mide la correlación de una variable de interés espacial con su promedio ponderado en ubicaciones próximas. Como destacan ACEVEDO BLANCO & MARTÍNEZ QUINTANA (2021), el comportamiento del índice es comparable al de un coeficiente de correlación de Pearson, revelando que, ante una autocorrelación espacial positiva, los valores de una variable en un punto dado muestran similitudes con aquellos en puntos vecinos, reflejando una dependencia del entorno espacial. Contrariamente, una autocorrelación espacial negativa indica una variabilidad entre los valores de áreas contiguas. Un valor del I de Moran aproximándose a cero, por su parte, implica la inexistencia de autocorrelación espacial, lo cual señala que los valores

de las unidades espaciales cercanas podrían ser considerados como distribuidos de manera aleatoria

La expresión del índice de Moran para una ubicación específica  $i$  se define como:

$$I_i = (z_i / m_2) \sum_{j=1}^n w_{ij} z_j$$

Aquí,  $m$  representa la varianza y  $z$  las desviaciones respecto al promedio, donde  $z = x_i - \bar{x}$ . La suma de los índices locales de Moran de todas las ubicaciones compone el índice global de Moran, expresado como:

$$\sum_{i=1}^n I_i = \sum_{i=1}^n z_i \sum_{j=1}^n w_{ij} z_j$$

El índice global de Moran ilustra la dependencia espacial a nivel global, pero no aborda la importancia de las ubicaciones específicas. Para analizar la significancia en puntos locales, ANSELIN (1995) introduce el índice local de Moran y su visualización a través del mapa LISA (*Local Indicators of Spatial Association*), que calcula un estadístico para cada punto espacial, evaluando la presencia de asociaciones significativas de valores similares (altos o bajos) de la manera siguiente:

$$I_i = \frac{\hat{y}_i}{m_2} \sum_{j \in J_i} W_{IJ} \hat{y}_j$$

Donde  $\hat{y}_i$  y  $\hat{y}_j$  son las desviaciones de la media de la variable  $Y$  en las ubicaciones  $i$  y  $j$ , respectivamente.  $W_{IJ}$  se refiere a la matriz de pesos espaciales,  $m_2$  es un factor de proporcionalidad constante en todas las ubicaciones, y  $J_i$  indica el conjunto de ubicaciones relacionadas con  $i$ . Este cálculo muestra que el promedio de los valores de  $I_i$  es proporcional al promedio del índice  $I$  global.

El uso del Índice Local de Moran y su representación en el Mapa LISA ha permitido identificar agrupaciones espaciales en variables socioeconómicas para los años 2001, 2011 y 2021. Este indicador es especialmente útil para detectar geográficamente clústeres donde una unidad espacial muestra valores altos o bajos y está rodeada por unidades con valores similares, identificados como clústeres alto-alto o bajo-bajo. Adicionalmente, facilita la identificación de valores espaciales atípicos, es decir, casos donde una unidad con un valor alto está rodeada por unidades con valores más bajos, y viceversa, conocidos como situaciones alto-bajo o bajo-alto. En este marco, se utilizaron los índices LISA de

Moran para examinar las diferencias entre categorías sociolaborales altas y bajas en varios distritos del Área Urbana de Madrid, utilizando el software GeoDa con una matriz de vecindad tipo Queen 1, especialmente indicada para el estudio de variables socioeconómicas (ACEVEDO BLANCO & al., 2023).

#### 4. Resultados

Durante la década de 2000, Madrid se convirtió en lo que la literatura especializada denomina una ciudad global. En este periodo, Madrid reactivó el crecimiento demográfico de su área metropolitana, pasando de 5 millones de personas censadas en 1991 a 6,5 millones en 2010, gracias al fomento de la inmigración internacional y a la creciente atracción de talento y capital humano procedente del resto de España (GONZÁLEZ-LEONARDO & al., 2020; LEAL & DOMÍNGUEZ, 2008; MÉNDEZ & al., 2009). Al mismo tiempo, el PIB de la región creció a un ritmo del 3,7%, el empleo se disparó y la tasa de paro bajó del 20,5% en 1995 al 6,3% en 2007, según datos de la Encuesta de Población Activa (EPA) facilitados por el Ayuntamiento de Madrid. En ese momento, era la octava ciudad del mundo por número de sedes de grandes empresas multinacionales (OBSERVATORIO METROPOLITANO, 2013).

El crecimiento socioeconómico experimentado por Madrid durante el período expansivo tuvo en la construcción un eslabón fundamental de su desarrollo. En este sentido, tanto el Plan General de Ordenación Urbana (PGOUM) de 1997 como la Ley 6/1998 incitaron un crecimiento inmobiliario desmesurado, muy por encima de las necesidades poblacionales de la ciudad (ALGUACIL & al. 2011). Con la connivencia de los gobiernos municipal y regional, las grandes empresas constructoras e inmobiliarias se convirtieron en actores clave del modelo de gobernanza de la ciudad (MARTÍNEZ, 2018), apoyadas por un sector financiero que aportó el crédito barato necesario para alimentar la burbuja inmobiliaria que se produjo en aquella época (ROMERO & al., 2015).

La dinámica urbanizadora se combinó con la regeneración de las zonas más degradadas del centro histórico. En este contexto, tanto el PGOUM de 1997 como el Plan de Revitalización del Centro Urbano (PERCU) de 2004 enfatizaban la singularidad simbólica del casco antiguo, defendiendo la necesidad de proyectar un tratamiento diferenciado que realizase el carácter emblemático del centro

histórico de la ciudad de Madrid. Como vector principal del proceso de rehabilitación del Centro, el PGOUM de 1997 proponía la instalación de nuevos equipamientos e instituciones culturales en el conjunto del distrito. Además, se proyectaron grandes operaciones de rehabilitación y regeneración del tejido urbano, con el objeto de fomentar la revitalización sociodemográfica y económica de los espacios más degradados del área central. El objetivo era, tal y como indica SEQUERA (2013), fomentar el desarrollo de una economía cultural y del conocimiento en el centro histórico de Madrid.

Este enfoque estratégico resultó en el avance de las operaciones de rehabilitación de viviendas y regeneración urbana en el conjunto del distrito (OBSERVATORIO METROPOLITANO, 2007), así como en la transformación de la zona en el principal centro cultural y de ocio de la ciudad de Madrid (GARCÍA, 2014; SEQUERA, 2013). Como resultado, se produjo durante los años siguientes un rápido cambio social y urbano caracterizado por la llegada de nuevos hogares y comercios, así como por el paulatino desplazamiento de los grupos de bajos ingresos anteriormente allí ubicados (MAZORRA, 2023A). La principal consecuencia social derivada de las operaciones de regeneración del centro de Madrid en los años posteriores fue, como enfatizan LÓPEZ-GAY & al. (2021), la gentrificación del centro histórico. Paralelamente, se observó un aumento continuo en los niveles de desigualdad y polarización social (HERNÁNDEZ & BUSTOS, 2010; MARTÍNEZ-SONSECA & al., 2016), al tiempo que la vulnerabilidad urbana se expandía en los barrios y municipios del sur de la metrópolis (HERNÁNDEZ AJA & al., 2018).

Desde la crisis de 2008, la ciudad de Madrid ha experimentado la emergencia de niveles elevados de desigualdad social (FOESSA, 2016), una tendencia que ha persistido incluso durante los momentos de crecimiento económico (FIG. 1). La reproducción de esta dinámica en el conjunto de la Comunidad de Madrid refleja que, en términos sociales, el resultado del intento político y empresarial de globalizar la economía de Madrid ha sido la conformación de una de las regiones con mayor nivel de desigualdad social de España (FOESSA, 2019). En este contexto, el impacto de la pandemia de la Covid-19 provocó que en 2021 hasta un 22,3% de la población de la Comunidad de Madrid se encontrase en situación de exclusión social moderada o severa (FOESSA, 2022).

Indicador	2009		2013		2017		2021	
	MAD	ESP	MAD	ESP	MAD	ESP	MAD	ESP
Gini	0,349	0,329	0,348	0,337	0,356	0,341	0,341	0,33
S80/20	7,4	5,9	6,8	6,3	8,2	6,6	6,9	6,2

Fig. 1 / Índice de Gini y Desigualdad 80/20 en la ciudad de Madrid y España 2009-2021

Fuente: Elaboración propia a partir de los datos de la Encuesta de Condiciones de Vida (Instituto Nacional de Estadística; INE) publicados por el Ayuntamiento de Madrid

Categoría Sociolaboral	2001	2001	2011	2011	2021	2021	CR % 2001 – 2021	
	MAD	AUM	MAD	AUM	MAD	AUM	MAD	AUM
Altas	29,88	25,8	32,28	28,28	34,75	30,79	4,87	0,91
Int. Servicios	28,86	27,61	30,79	30,36	25,46	25,59	-3,4	-3,27
Int. Industria	15,31	20,12	10,28	13,29	8,99	11,47	-6,32	-3,84
Bajas	25,95	26,47	26,65	28,07	30,8	32,15	4,85	6,2
Desempleados	188 233	307 162	377 070	604 095	199 275	348 216	5,87	13,36

Fig. 2 / Categorías sociolaborales (en %) y número de desempleados en Madrid y Área Urbana de Madrid en 2001, 2011 y 2021 y Crecimiento Relativo (en %) 2001-2021

Fuente: Elaboración propia a partir de los Censos de 2001, 2011 y 2021

La transformación de la estructura laboral constituye uno de los principales factores causales del incremento de la desigualdad social (MILANOVIC, 2016). Se advierte que los procesos de globalización y tercerización de la ciudad incitaron desde finales de los años noventa el crecimiento de una nueva clase global formada por directivos y profesionales de alto nivel que está vinculada a las corporaciones multinacionales afincadas en la ciudad (OBSERVATORIO METROPOLITANO, 2013). En paralelo, este mismo proceso ha impulsado el crecimiento de una población aún más extensa que ocupa los puestos de baja cualificación en trabajos precarios y mal pagados que esa clase de altos ingresos necesita para poder mantener su estilo de vida. El avance de esta dinámica, el declive estructural del empleo industrial cualificado y el incremento del desempleo desde 2008 incitaron la tendencia hacia una estructura sociolaboral polarizada que tiende a una mayor desigualdad salarial<sup>5</sup>.

En paralelo, las operaciones de regeneración urbana tuvieron como consecuencia la emergencia de una nueva geografía social caracterizada por la gentrificación del centro histórico y el desplazamiento de los grupos de bajos ingresos a las zonas periféricas del sur de la ciudad (MAZORRA, 2023A). Como resultado, tanto los territorios desfavorecidos como los favorecidos experimentaron un fuerte crecimiento entre 2001 y 2011 (HERNÁNDEZ AJA & al., 2018), mientras que los espacios de mezcla social experimentaron una reducción significativa (SORANDO & LEAL, 2019). Esta dinámica provocó que Madrid se convirtiera en los inicios del siglo XXI en una de las capitales más segregadas del contexto europeo (BENASSI & al., 2023; TAMMARU & al., 2016; 2021).

A lo largo de la última década, las tendencias de gentrificación de la ciudad central se han exacerbado (ARDURA & al., 2021; LÓPEZ-GAY & al., 2021), debido a la creciente relevancia de grandes inversores de vivienda vinculados al capital global (GARCÍA & JANOSCHKA, 2016; MICHELINI & al., 2021), así como por el continuo incremento inmigrantes cualificados de origen extranjero que se han asentado de manera preferente

<sup>5</sup> Según los datos de las Encuestas de Estructura Salarial del INE, las ocupaciones de estas categorías profesionales se situaron en los polos de la jerarquía salarial en España a lo largo del período comprendido entre 2008 y 2019.



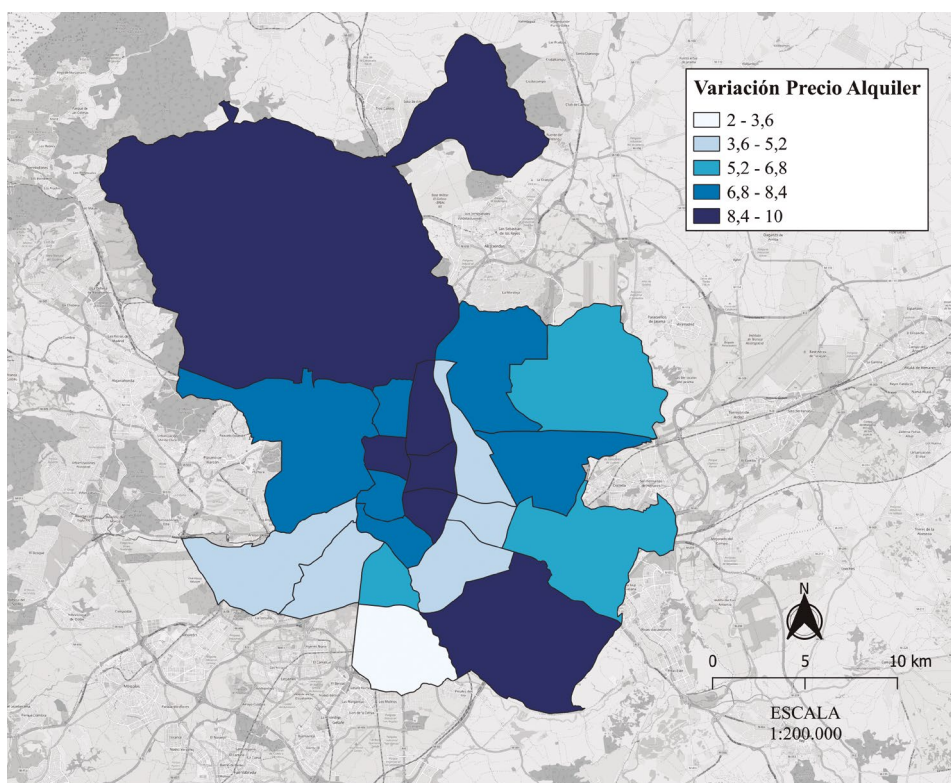


FIG. 3 / Variación del Índice de Precio de la Vivienda en Alquiler en distritos de la ciudad de Madrid 2011-2021

Fuente: Elaboración propia a partir de los datos del Índice de Precios de la Vivienda en Alquiler (Instituto Nacional de Estadística, INE)

en el área central (LÓPEZ-GAY & ANDÚJAR, 2020). De este modo, el Área Urbana de Madrid se ha consolidado como un modelo urbano de contrastes, con una frontera diagonal que va desde el suroeste hasta el noreste. En este escenario, mientras las posiciones socioeconómicas más altas se concentran en el norte de dicha diagonal, incluyendo el distrito Centro, los sectores sociales desfavorecidos tienden a agruparse en los distritos y municipios del sureste de la región metropolitana (FIGS. 5 y 7).

El incremento del precio de la vivienda emerge como uno de los factores más relevantes en la expansión de la segregación residencial socioeconómica (LEAL, 2002). En el caso de Madrid, la gestación de la burbuja inmobiliaria en los inicios de siglo y la gentrificación del centro histórico motivaron que el precio de la vivienda creciera exponencialmente en el conjunto de la ciudad central hasta el año 2007 (GARCÍA, 2014). El proceso se interrumpió en 2008, como consecuencia de la emergencia del período de crisis económica, pero se reactivó rápidamente en 2014, iniciando una nueva etapa alcista que se

intensificó en las viviendas de del espacio central (MAZORRA, 2023B). Esta tendencia también ha sido especialmente relevante para la vivienda en el alquiler (OBSERVATORIO DE VIVIENDA Y SUELO, 2022), y ha incidido intensamente en los distritos de mayor renta del municipio —zonas de Chamberí, Retiro, Salamanca y Chamartín—, pero también en espacios de la primera periferia que están siendo afectados por la expansión de la gentrificación —Tetuán, Hortaleza y Arganzuela— (ARDURA & al., 2020; LÓPEZ-GAY & al., 2021).

Destaca, asimismo, el fuerte incremento del precio de la vivienda de alquiler en los distritos de Vicálvaro y, sobre todo, Villa de Vallecas, áreas periféricas del sureste de Madrid y que presentan algunos de los niveles de renta más bajos de la ciudad (FIG. 3). Una hipótesis al respecto es que la subida de precios de estas zonas podría estar incentivada por la emergencia de una nueva ola especulativa, consecuencia de los planes de desarrollo urbanístico del sureste de Madrid. Estos proyectos implicarán la construcción de más de 120 000 viviendas en

Indicador	2001	2011	2021
Moran Altas	0,537	0,673	0,693
Moran Intermedias Servicios	0,072	0,215	0,296
Moran Intermedias Industria	0,617	0,684	0,719
Moran Bajas	0,379	0,400	0,505
Segregación Altas	0,227	0,297	0,275
Segregación Intermedias Servicios	0,049	0,047	0,06
Segregación Intermedias Industriales	0,209	0,209	0,243
Segregación Bajas	0,091	0,115	0,181

FIG. 4 / Índice de Moran e Índice de segregación por categoría sociolaboral en el Área Urbana de Madrid en 2001, 2011 y 2021

Fuente: Elaboración propia a partir de los Censos de 2001, 2011 y 2021

los próximos años en los territorios del sureste de los distritos de Villa de Vallecas y Vicálvaro (AYUNTAMIENTO DE MADRID, 2017).

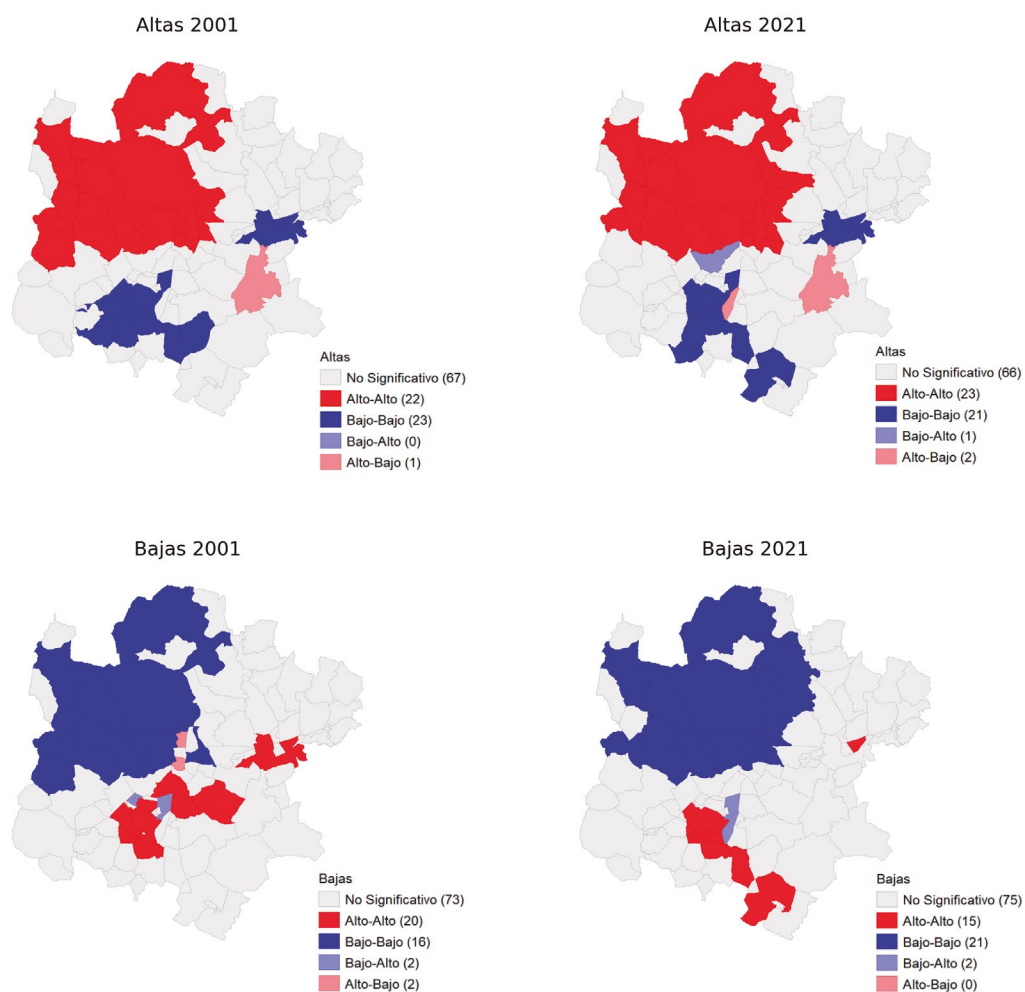
Los valores obtenidos por los Índices de Moran y Segregación ofrecen una imagen nítida de la evolución de la segregación residencial socioeconómica del Área Urbana de Madrid (FIGS. 4 y 5). Se observa que la segregación de todos los grupos sociales ha tendido a incrementarse a lo largo del período 2001 – 2021, lo que ha consolidado el avance hacia un modelo de ciudad dual caracterizado por el afianzamiento de niveles elevados de desigualdad y polarización socioespacial. En este contexto, los trabajadores de alta cualificación, los más segregados, se concentraban entre 2001 y 2021 en la zona norte de la ciudad de Madrid, siendo insignificantes en todo el período en los distritos y municipios del sur (FIG. 5).

Los trabajadores de baja cualificación se agrupan a lo largo del período en la zona sur del Área Urbana de Madrid. Esta tendencia, junto con su ausencia relativa en la zona norte de la ciudad central, advierten el afianzamiento de un modelo de segregación residencial que desplaza a las posiciones sociales más precarias fuera de la ciudad central (FIGS. 5 y 7). De este modo, los residentes de los distritos y municipios desaventajados del sur se ven a menudo abocados a permanecer en su propio territorio, perpetuando una dinámica con importantes implicaciones

para el incremento y la cronificación de las desigualdades sociales (NEL·LO, 2021). Es más, es plausible que los flujos de población desplazada de las áreas gentrificadas y turistificadas de la ciudad central estén ejerciendo una presión creciente sobre estos grupos, en la medida en que los efectos de estos procesos trascienden cada día los límites de la ciudad central (MAZORRA, 2023A; 2024).

Junto a estos elementos, la mercantilización de la vivienda y su explotación como activo turístico ha favorecido la irrupción masiva de plataformas digitales como Airbnb (ARDURA & al., 2019; CRESPI-VALLBONA & DOMÍNGUEZ, 2021), en un proceso de alienación residencial que ha sido especialmente acuciante en las proximidades del centro histórico (FIG. 6). La magnitud del problema de la turistificación del centro se constata al observar que, según los datos de Inside Airbnb, la proporción de las viviendas ofertadas en plataformas P2P representa aproximadamente el 11% del parque total de viviendas del distrito y alrededor del 33% de la oferta total en alquiler en 2024, una cifra significativa que ejerce un notable impacto en el mercado inmobiliario del casco antiguo y Madrid.

Además, la expansión de las viviendas de uso turístico y temporal ha desencadenado una serie de problemas sociales emergentes, tales como el fuerte impacto sobre los precios de los alquileres, el desplazamiento progresivo de la



**Fig. 5 / Índice Local de Moran y Clústeres Categorías Sociolaborales Altas y Bajas por distrito Área Urbana de Madrid 2001 y 2021**

Fuente: Elaboración propia a partir de los datos de los Censos de 2001, 2011 y 2021

población residente, el deterioro de la convivencia en los barrios más afectados y la transformación del comercio local (GIL & SEQUERA, 2020). Como resultado, los barrios del centro viven cada vez más a expensas de las necesidades de una población turística y transitoria, lo cual favorece el debilitamiento de la cohesión social (CÓCOLA, 2016), así como la desmembración de las redes comunitarias y de apoyo preexistentes (MEIER & FRANK, 2016; BROLLO & CELATA, 2022).

El aumento del precio de la vivienda y el avance de los procesos de gentrificación y turistificación han consolidado el crecimiento de la segregación residencial socioeconómica. Los resultados del Índice de Moran (0,656) en 2021 para el nivel de renta muestran una fuerte correlación espacial entre el nivel de renta y el lugar de residencia, lo que dibuja el afianzamiento de un escenario de dualización urbana compuesto por un noroeste acomodado y un sureste deprimido que concentra las posiciones sociales más precarias (Fig. 7).

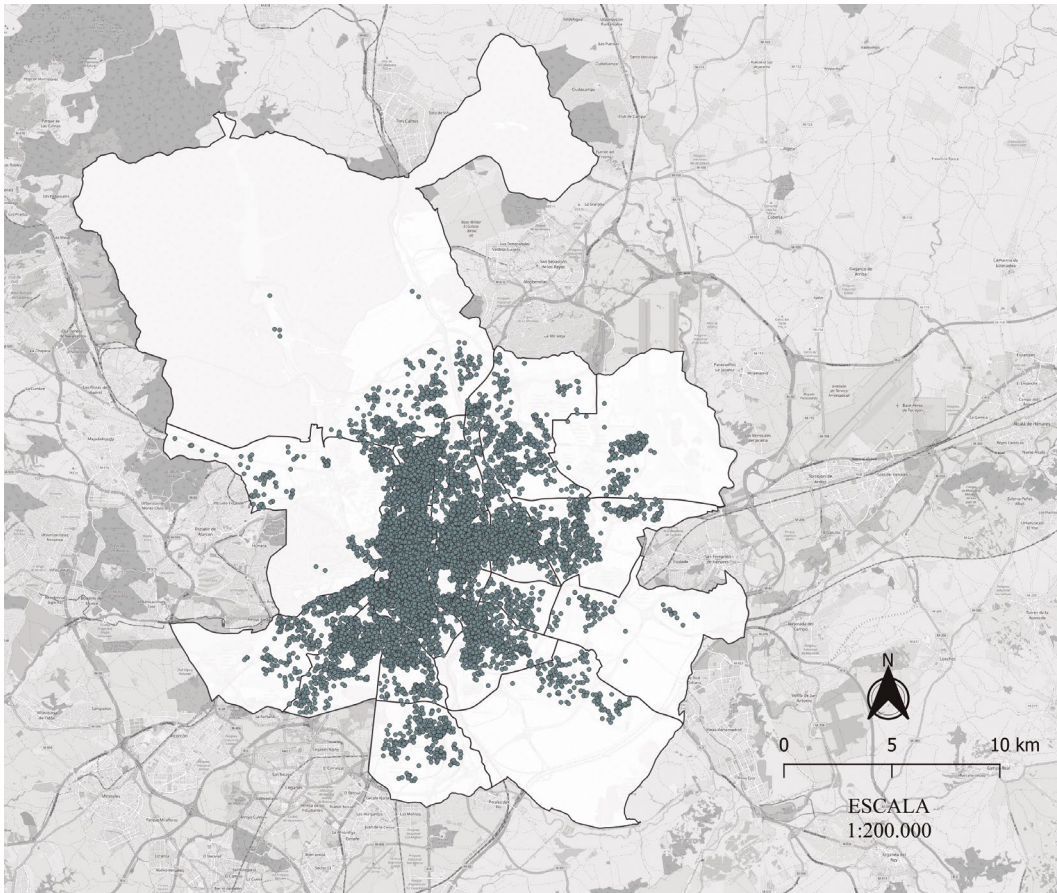


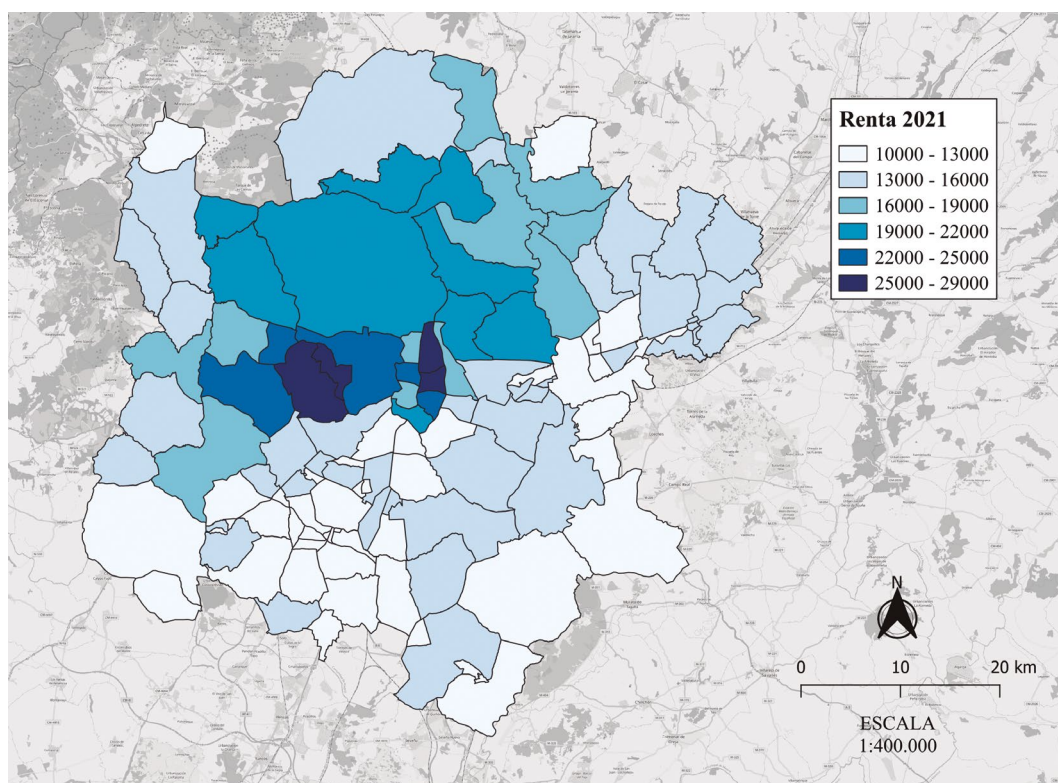
Fig. 6 / Distribución de alojamientos turísticos ofertados en Airbnb en la ciudad de Madrid en 2024

Fuente: Elaboración propia a partir de los datos de Inside Airbnb

El incremento de la desigualdad socioeconómica tiene su reflejo en otros indicadores, como los relacionados con la salud, la educación o el acceso a los servicios sociales. Por lo que respecta al ámbito de la salud, los datos del Ayuntamiento de Madrid para 2023 revelan que la esperanza de vida al nacer de los vecinos de Puente de Vallecas, una de las áreas más humildes de Madrid, es la menor de la ciudad de Madrid, con más de dos años de diferencia respecto a los vecinos de Barajas, Chamartín o Moncloa. Asimismo, la reciente crisis sanitaria desencadenada por la pandemia de la Covid-19 en 2020 escenificó la enorme vulnerabilidad sanitaria de los distritos periféricos del sur de la ciudad, de tal modo que las zonas de Puente de Vallecas, Villaverde o Usera presentaron durante los primeros meses de pandemia las tasas de incidencia acumulada más altas de la ciudad de Madrid (MATEO & al., 2020).

En cuanto a la educación, las políticas de privatización de los servicios públicos acrecientan las diferencias de partida, segmentando el sistema educativo entre un circuito público cada vez más precarizado y la enseñanza privada y/o concertada<sup>6</sup>. En este contexto, los alumnos de las zonas vulnerables del sur del Área Urbana de Madrid se concentran en la educación pública mientras que los de las zonas norte y oeste lo hacen en la enseñanza privada y presentan sistemáticamente mejores resultados educativos que los del sur y el este (GORTÁZAR, 2020). Como resultado, mientras que los distritos y

<sup>6</sup> Entre 2007 y 2017 la financiación de la educación concertada subió en España en un 25%, mientras la inversión en la pública lo hizo en un 1,4%, tras decrecer entre 2011 y 2014. En la actualidad, la Comunidad de Madrid es la comunidad autónoma con un menor gasto en educación por habitante en la actualidad (PÉREZ & al., 2019).



**FIG. 7 / Renta por persona en el Área Urbana de Madrid en 2021**

Fuente: Elaboración propia a partir del Atlas de Distribución de la Renta (Instituto Nacional de Estadística, INE)

municipios de mayor renta se encuentran entre los territorios de España con mayor proporción de titulados universitarios, las zonas y municipios del sur del Área Urbana concentran, en cambio, una mayor proporción de población con estudios básicos y menor de titulados universitarios, por debajo incluso de la media española (MARTÍN-SONSECA & al., 2016)

Por último, en el campo de los servicios sociales, los datos de atención y cobertura a la población más empobrecida de la capital evidencian las grandes diferencias existentes entre las distintas zonas de la ciudad de Madrid. Por ejemplo, al analizar los datos relativos a la Renta Mínima de Inserción en 2022, se pone de manifiesto que, mientras que en Puente de Vallecas 1.623 personas se beneficiaban de esta ayuda (0,67% de la población), en el Retiro eran solo 54 (0,04%), lo que supone una diferencia en cuanto a la presencia de hogares que viven por debajo del umbral de la pobreza dieciséis veces superior en Puente de Vallecas. En los

últimos años, la orientación neoliberal del gobierno autonómico y los sucesivos recortes en los presupuestos de estos subsidios, desde que en 2020 entrara en vigor la ayuda estatal del Ingreso Mínimo Vital, han reducido esta partida hasta dejarla en una cuarta parte de lo que fue (REINA, 2023).

En este contexto, la evolución de la vulnerabilidad urbana en la ciudad de Madrid se caracterizada tanto por el crecimiento de la población que vive en áreas vulnerables como por el desplazamiento de dicha problemática del centro histórico a las áreas periféricas del sureste de la ciudad. Si en 1991 eran 23 los barrios vulnerables catalogados en la ciudad y su población suponía el 6,1% de los habitantes de la ciudad, en 2001 fueron 78 barrios vulnerables, lo que ampliaba la población afectada hasta el 20,4%. En 2011 hasta 91 áreas eran definidas como barrios vulnerables, albergando ya al 22,5% de la población de la capital madrileña (HERNÁNDEZ AJA & al., 2018).

## 5. Discusión y conclusiones

La dinámica social registrada por Madrid en los últimos años se caracteriza por el avance estructural de los procesos de globalización y tercerización económica. Promovida por los gobiernos estatales de los años ochenta y noventa como principal centro económico-financiero y político del país, a partir de la privatización de las grandes empresas y bancos públicos (FERNÁNDEZ DURÁN, 2006), Madrid reforzó su primacía demográfica, económica y laboral en España en los inicios del siglo XXI, situándose en lo más alto en cuanto a niveles de empleo, infraestructuras y servicios tecnológicos, financieros y de ocio (MÉNDEZ & al., 2009). Desde entonces, Madrid ha aumentado la presencia de empresas multinacionales en su territorio y se ha convertido en el centro de las empresas españolas que operan en América Latina (OBSERVATORIO METROPOLITANO, 2013). Como resultado, Madrid se ha convertido en el principal nodo de la red económica global en España a día de hoy (GAWC, 2020).

Sin embargo, los resultados del espacio económico no se ven reflejados en el ámbito social. El avance de los procesos de globalización y tercerización ha polarizado la estructura socio-laboral de la metrópolis, dando lugar al avance de dos grupos sociales específicos: una clase cosmopolita y próspera de directivos y profesionales que están vinculados a las empresas multinacionales afincadas en la ciudad, y el grupo establecido por un conjunto aún mayor de población que ocupa los puestos de baja cualificación, en trabajos precarios y mal remunerados que esa clase de altos ingresos necesita para poder mantener su estilo de vida —trabajadores no cualificados de los servicios y otras ocupaciones elementales. El avance de ambas categorías y el declive estructural de los operarios cualificados del sector industrial ha incitado el incremento generalizado de la desigualdad social en la región, desvinculándose de las fluctuaciones del contexto económico imperante.

A su vez, la evolución reciente del Área Urbana de Madrid se define por el fuerte aumento del precio de la vivienda. Esta tendencia se ha exacerbado en el contexto de los barrios del centro histórico, debido a su transformación en espacios de atracción de turistas y capital humano cualificado. Esta dinámica supone la emergencia de nuevos desafíos en cuanto a la accesibilidad a la vivienda para los grupos de población vulnerable, en la medida en que el encarecimiento de los inmuebles se ha intensificado en el caso de las viviendas disponibles en régimen de alquiler.

De este modo, las tendencias observadas en la estructura social se reproducen en el territorio, de forma que los grupos desfavorecidos han sido segregados paulatinamente a las áreas deprimidas del sur del Área Urbana de Madrid. El avance hacia un modelo de ciudad dual cristaliza así al alumbrar un norte acomodado, que incluye en su interior el centro del municipio de Madrid, y un sureste deprimido donde se concentran los grupos desfavorecidos de la región madrileña. En este marco, el incremento de la segregación residencial socioeconómica genera un contexto propicio para la reproducción de las desigualdades sociales, ya que la concentración de los grupos vulnerables en entornos desfavorecidos limita su acceso a todo tipo de servicios y oportunidades, perpetuando un círculo vicioso de desigualdad, segregación y creciente vulnerabilidad social y urbana.

El avance de esta dinámica durante los últimos años, espoleada por la expansión de los procesos de gentrificación y turistificación de la ciudad central, constata para el caso del Área Urbana de Madrid la hipótesis de que la globalización de las economías locales promueve el aumento de la segregación residencial socioeconómica a través de mecanismos específicos como la gentrificación y la turistificación de los centros y espacios privilegiados. Asimismo, estos resultados confirman la participación de la principal ciudad española en las tendencias de globalización, desigualdad social y segregación residencial socioeconómica que definen la dinámica de las principales metrópolis del mundo contemporáneo (TAMMARU & al., 2016; 2021; VAN HAM & al., 2020; 2021). En el contexto de las dinámicas de segregación residencial, la ciudad de Madrid se erige así, en términos de LÓPEZ-GAY & ANDÚJAR (2020), como un área “exclusiva y excluyente” respecto a buena parte de los residentes del área metropolitana.

En definitiva, los cambios acaecidos en el Área Urbana de Madrid durante las últimas décadas plantean interrogantes fundamentales sobre el tipo de ciudades que deseamos construir. ¿Cómo podemos garantizar que el crecimiento económico beneficie a todos los estratos sociales y no perpetúe y acreciente las divisiones establecidas? La respuesta a estos desafíos no solo reside solo en la articulación de políticas públicas efectivas que reviertan las tendencias observadas, sino también en la participación activa de la sociedad civil y en la promoción de un diálogo inclusivo que integre a los distintos actores y agentes de las comunidades locales. En última instancia, solo a través de esfuerzos concertados y una colaboración constante entre los diversos actores y grupos sociales podremos

promover el avance hacia metrópolis que reflejen los principios de equidad, solidaridad y justicia social que aspiramos a alcanzar en el contexto de una sociedad democrática.

## 6. Bibliografía

- ACEVEDO-BLANCO, A.J. & MARTÍNEZ QUINTANA, M. V. & GONZÁLEZ-RABANAL, M. C. (2023): Polarización territorial de la brecha de género del desempleo en Andalucía: un análisis exploratorio de datos espacio-temporales abiertos. *Investigaciones Geográficas*, (80), 215–236. <https://doi.org/10.14198/INGEO.24777>
- ACEVEDO-BLANCO, A. J. & MARTÍNEZ QUINTANA, M. V. (2021): Dependencia espacial de la tasa municipal de desempleo en Andalucía. Un análisis espacial exploratorio. *Empiria. Revista de Metodología de Ciencias Sociales*, 51(51), 89–124. <https://doi.org/10.5944/empiria.51.2021.30809>
- ALONSO, L.E. (1999): *Trabajo y ciudadanía: estudios sobre la crisis de la sociedad salarial*. Barcelona, España, Trotta.
- ALGUACIL, J. & DE LA FUENTE, R. & MARTÍNEZ, M.A. & ULBRICH, T. & VELASCO, M. (2011): Madrid. En M. IGLESIAS & M. MARTÍ-COSTA & J. SUBIRATS & M. TOMÁS (Eds.), *Políticas urbanas en España. Grandes ciudades, actores y gobiernos locales* (pp. 105-141). Barcelona, España, Icaria.
- ANSELIN, L. (1995): Local Indicators of Spatial Association—LISA. *Geographical Analysis*, 27(2), 93–115. <https://doi.org/10.1111/j.1538-4632.1995.tb00338.x>
- ARDURA, A. & LORENTE, I. & MOHÍNO, M. I. & RUIZ, J. (2019): No estamos tan mal como Barcelona: análisis de la proliferación y regulación de las viviendas de uso turístico en Madrid y Barcelona. *BAGE, Boletín de la Asociación de Geógrafos Españoles*, (83), 1-47. <https://doi.org/10.21138/bage.2828>
- ARDURA, A. & LORENTE, I. & SORANDO, D. (2021): Vivir en la incertidumbre: burbuja de alquiler y olas de gentrificación entre crisis en Madrid. *Revista INVI*, 36(101), 56-82. <http://dx.doi.org/10.4067/S0718-83582021000100056>
- ARROYO, A & BERMÚDEZ, S. & ROMERO, J.M. & HERNÁNDEZ, J.A. & PLANELLES, J. (2012): *Una Aproximación Demográfica a la Población Extranjera en España*. Madrid, España, Ministerio de Empleo y Seguridad Social.
- ATLAS ESTADÍSTICO DE LAS ÁREAS URBANAS (2022): Madrid, España, Ministerio de Transportes, Movilidad y Agenda Urbana.
- AYUNTAMIENTO DE MADRID (1997): *Plan General de Ordenación Urbana de Madrid, 1997*. Madrid, España, Ayuntamiento de Madrid.
- AYUNTAMIENTO DE MADRID (2004): *Plan de Acción del Área de Gobierno de Urbanismo y Vivienda, para la Revitalización del Centro Urbano*. Madrid, España, Ayuntamiento de Madrid.
- AYUNTAMIENTO DE MADRID (2017): *Plan Director Nueva Estrategia de Desarrollo del Sureste*. Madrid, España, Ayuntamiento de Madrid.
- BENASSI, F. & NACCARATO, A. & IGLESIAS-PASCUAL, R. & SALVATI, L. & STROZZA, S. (2023). Measuring residential segregation in multi-ethnic and unequal European cities. *International Migration*, 61(2), 341-361. <https://doi.org/10.1111/imig.13018>
- BOYLE, M. & ROGERSON, R. J. (2009): Power, Discourses and City Trajectories. *Handbook of Urban Studies*, 402-425.
- BROLLO, B. & CELATA, F. (2022): Temporary populations and sociospatial polarisation in the short-term city. *Urban Studies*, 60(10), 1815-1832. <https://doi.org/10.1177/00420980221136957>
- BURGERS, J. (1996): No Polarization in Dutch Cities? Inequality in a Corporatist Country. *Urban Studies*, 33(1), 99-105. <https://www.jstor.org/stable/43196413>
- BUTLER, T. & HAMNETT, C. & RAMSDEN, M. (2008): Inward and upward: Marking out social class change in London, 1981–2001. *Urban Studies*, 45(1): 67–88. <https://doi.org/10.1177/0042098007085102>
- CAMPOS, J.L. (2007): *La burbuja inmobiliaria española*. Madrid, España, Marcial Pons.
- CÓCOLA, A. (2016): Holiday rentals: The new gentrification battlefield. *Sociological Research Online*, 21(3), 1-9. <https://doi.org/10.5153/sro.4071>
- CÓCOLA, A. (2018): *Struggling with the leisure class: Tourism, gentrification and displacement*. [Doctoral Dissertation, Cardiff University]. <https://orca.cardiff.ac.uk/id/eprint/109288/>
- COOKE, T. & DENTON, C. (2015): The suburbanization of poverty? An alternative perspective. *Urban Geography*, 36(2), 300-313. <https://doi.org/10.1080/002723638.2014.973224>
- CRESPI-VALLBONA, M. & DOMÍNGUEZ, M. (2021): Las consecuencias de la turistificación en el centro de las grandes ciudades: el caso de Madrid y Barcelona. *Ciudad y Territorio. Estudios Territoriales*, 53(M), 61-82. <https://doi.org/10.37230/CyTET.2021.M21.04>
- CUSTERS, G. & ENGBERSENG, G. (2022): The urban class structure: class change and spatial divisions from a multidimensional class perspective. *Urban Geography*, 43(6), 917-943. <https://doi.org/10.1080/002723638.2021.1887633>
- DAVIDSON, M. & WYLY, E. (2012): Class-ifying London: Questioning social division and space claims in the post-industrial metropolis. *City*, 16(4), 395–421. <https://doi.org/10.1080/13604813.2012.696888>
- DAVIDSON, M. & WYLY, E. (2015): Same but different: Within London's 'static' class structure and the missing antagonism. *City*, 19(2–3), 247–257. <https://doi.org/10.1080/13604813.2015.1014709>
- DÍAZ-PARRA, I. (2011): *Segregación, intervención urbanística y cambio social en Sevilla: la gentrificación del sector San Luis-Alameda en el Marco del Planeamiento General de 1987* [Tesis Doctoral, Universidad de Sevilla]. <https://idus.us.es/handle/11441/15204>
- DUNCAN, O.D. & DUNCAN, B. A. (1955): Methodological analysis of segregation indexes. *American Sociological Review*, 20(2), 210-217. <https://doi.org/10.2307/2088328>
- DUQUE, R. (2010): *Procesos de gentrificación de cascos antiguos en España: el Albaicín de Granada*. [Tesis Doctoral, Universidad de Granada]. <https://digibug.ugr.es/handle/10481/15460>

- FERNÁNDEZ DURÁN, R. (2006): *El Tsunami urbanizador español y mundial*. Madrid, España, Virus.
- FOESSA (2016): *Expulsión social y recuperación económica*. Madrid, España, Fundación Foessa.
- FOESSA (2019): *VIII Informe sobre exclusión y desarrollo social en España*. Madrid, España, Fundación Foessa.
- FOESSA (2022): *Evolución de la cohesión social y consecuencias de la COVID-19 en España*. Madrid, España, Fundación Foessa.
- FRANQUESA, J. (2007): Vaciar y llenar, o la lógica espacial de la neoliberalización. *Reis: Revista española de investigaciones sociológicas*, (118), 123-150.
- GARCÍA, E. (2014): Gentrificación en Madrid: de la burbuja a la crisis. *Revista de Geografía Norte Grande*, (58), 71-91. <http://dx.doi.org/10.4067/S0718-34022014000200005>
- GARCÍA, E. & JANOSCHKA, M. (2016): Derecho a la vivienda y crisis económica: la vivienda como problema en la actual crisis económica. *Ciudad y Territorio Estudios Territoriales*, 213-228.
- GIL, J. & SEQUERA, J. (2018): Expansión de la ciudad turística y nuevas resistencias: el caso de Airbnb en Madrid. *Empiria: Revista de metodología de ciencias sociales*, (41), 15-32. <https://doi.org/10.5944/empiria.41.2018.22602>
- GLOBALIZATION AND WORLD CITIES, GaWC (2020): *The World According to GaWC 2020*. <https://www.lboro.ac.uk/microsites/geography/gawc/world2020.html>
- GONZÁLEZ-LEONARDO, M. & RECAÑO, J. & LÓPEZ-GAY, A. (2020). Selectividad migratoria y acumulación regional del capital humano cualificado en España. *Investigaciones Regionales-Journal of Regional Research*, (47), 113-133. <https://doi.org/10.38191/iirr-jorr.20.013>
- GORTÁZAR, L. (2020): Segregación escolar y ciudades: ¿matrimonio inseparable?. *Panorama Social*, (32), 127-141. <https://www.funcas.es/articulos/segregacion-escolar-y-ciudades-matrimonio-inseparable/>
- HALL, T. & HUBBARD, P. (1998): *The entrepreneurial city: geographies of politics, regime, and representation*. Nueva York, Estados Unidos, Wiley-Academy.
- HAMNETT, C. (1994): Social Polarisation in Global Cities: Theory and Evidence. *Urban Studies*, 31(3), 401-424. <https://doi.org/10.1080/00420989420080401>
- HAMNETT, C. (2003): *Unequal City: London in the Global Arena*. Londres, Reino Unido, Routledge.
- HAMNETT, C. (2020): The changing social structure of global cities: Professionalisation, proletarianisation or polarisation. *Urban Studies*. <https://doi.org/10.1177/0042098020940556>
- HAMNETT, C. (2021): The changing social structure of global cities: Professionalisation, proletarianisation or polarisation. *Urban Studies*, 58(5), 1050-1066. <https://doi.org/10.1177/0042098020940556>
- HAMNETT, C. & BUTLER, T. (2013): Reclassifying London: A growing middle class and increasing inequality. *City*, 17(2), 197-208. <https://doi.org/10.1080/13604813.2013.765719>
- HARLOE, M. & FAINSTEIN, S. S. (1992): Conclusion: The divided cities. En S. S. FAINSTEIN & I. GORDON & M. HARLOE (Eds.), *Divided Cities: New York & London in the Contemporary World* (pp. 236-268). Nueva Jersey, Estados Unidos, Blackwell Publishers.
- HARVEY, D. (1989): From managerialism to entrepreneurialism: the transformation in urban governance. *Geografiska Annaler. Series B, Human Geography*, 71(1), 3-17. <https://doi.org/10.1080/04353684.1989.11879583>
- HARVEY, D. (2005): *A brief history of neoliberalism*. Nueva York, Estados Unidos, Oxford University Press.
- HAUSSERMANN, H. & HAILA, A. (2005): Introduction. The European City: A Conceptual Framework and Normative Project. En Y. KAZEPOV (ed.), *Cities of Europe: Changing Contexts, Local Arrangements, and the Challenge to Local Cohesion*. Londres, Reino Unido, Routledge.
- HERNÁNDEZ, M. S. & BUSTOS, D. (2016): *La distribución funcional y personal de la renta en la ciudad de Madrid*. Madrid, España, Ayuntamiento de Madrid.
- HERNÁNDEZ AJA, A. & RODRÍGUEZ, R. & RODRÍGUEZ, I. & GÓMEZ, J.M. & GONZÁLEZ, I. & CÓRDOBA, R. & ALGUACIL, J. & CAMACHO, J. & CARMONA, F. & JARAMILLO, S. (2018): *Barrios vulnerables de las grandes ciudades españolas. 1991 / 2001 / 2011*. Madrid, España, Instituto Juan de Herrera.
- HOCHSTENBACH, C. & MUSTERD, S. (2021): A regional geography of gentrification, displacement, and the suburbanisation of poverty: Towards an extended research agenda. *Area*, 53(3), 481-491. <https://doi.org/10.1111/area.12708>
- JAKUBS, J. F. (1981): A distance based segregation index. *Journal of Socio-Economic Planning Sciences*, 15(3), 129-141. [https://doi.org/10.1016/0038-0121\(81\)90028-8](https://doi.org/10.1016/0038-0121(81)90028-8)
- KAZEPOV, Y. & BARBERIS, E. & CUCCA, R. & MOCCA, E. (Eds.). (2022): *Handbook on Urban Social Policies: International Perspectives on Multilevel Governance and Local Welfare*. Londres, Reino Unido, Edward Elgar Publishing.
- LEAL, J. (2002): Segregación social y mercados de vivienda en las grandes ciudades. *RES. Revista Española de Sociología*, (2), 59-75. <https://recyt.fecyt.es/index.php/res/article/view/64866>
- LEAL, J. & DOMÍNGUEZ, M. (2008): Transformaciones económicas y segregación social en Madrid. *Ciudad y territorio: Estudios territoriales*, 40(158), 703-726. <https://recyt.fecyt.es/index.php/CyTET/article/view/75895>
- LE GALÉS, P. (2007): *Las Ciudades Europeas. Conflictos Sociales y Gobernanza*. Madrid, España, Comunidad de Madrid.
- LE GALÉS, P. (2018): Urban political economy beyond convergence: robust but differentiated unequal European cities. En A. ANDREOTTI & D. BENASSI & Y. KAZEPOV (Eds.), *Western capitalism in transition* (pp. 217-236). Manchester, Reino Unido, Manchester University Press.
- LIANG, Z. X. & BAO, J. G. (2015): Tourism gentrification in Shenzhen, China: Causes and socio-spatial consequences. *Tourism Geographies*, 17(3), 461-481. <https://doi.org/10.1080/14616688.2014.1000954>
- LÓPEZ-GAY, A. & ANDÚJAR, A. (2020): Gentrificación y cambios sociodemográficos en los barrios de Barcelona y Madrid: una mirada a través de los flujos migratorios y residenciales. En J.D. SEMPERE & C. CORTÉS & E. CUTILLAS & J.R. VALERO (Eds.),



- Población y territorio. España tras la crisis de 2008* (pp. 313-332). Granada, España, Comares.
- LÓPEZ-GAY, A. & SALES-FAVÀ, J. & SOLANA-SOLANA, M. & FERNÁNDEZ, A. & PERALTA, A. (2021): El avance de la gentrificación en Barcelona y Madrid, 2011-2019: análisis socioespacial a partir de un índice de gentrificación. *Estudios Geográficos*, 82(291), <https://doi.org/10.3989/estgeogr.202195.095>
- MALOUTAS, T. (2012): Introduction: Residential segregation in context. En T. MALOUTAS & K. FUJITA, *Residential segregation in comparative perspective: Making sense of contextual diversity* (pp. 1-36). Farham, Reino Unido, Ashgate publishing.
- MALOUTAS, T. & FUJITA, K. (2012): *Residential segregation in comparative perspective: Making sense of contextual diversity*. Farham, Reino Unido, Ashgate Publishing.
- MANLEY, D. & JOHNSTON, R. (2014): London: A dividing city, 2001–11?. *City*, 18(6), 633-643. <https://doi.org/10.1080/13604813.2014.962880>
- MARTÍNEZ, R. (2018): *Innovación social y gobernanza multinivel. Cambio en las relaciones de poder y gestión del conflicto*. [Tesis doctoral, Universitat Autònoma de Barcelona]. <https://www.tdx.cat/handle/10803/664042>
- MARTÍN-SONSECA, A. & RUJAS, J. & ORTÍ, M. & HERRERA, I. & PEREDA, C. (2016): *Una aproximación al impacto social de las políticas municipales del Ayuntamiento de Madrid*. Madrid, España, Indaga: Cooperativa de Investigación e Intervención Social.
- MASSEY, D. & DENTON, N. (1988): The dimensions of residential segregation. *Social Forces*, 67(2), 281-315. <https://doi.org/10.2307/2579183>
- MATEO, J.J. & GRASSO, D. & FERRERO, B. (6 de abril de 2020): Cómo afecta el coronavirus a cada distrito y municipio de Madrid. *El País*. <https://elpais.com/espana/madrid/2020-04-06/como-afecta-el-coronavirus-a-cada-distrito-y-municipio-de-madrid.html#>
- MAY, J. & WILLS, J. & DATTA, K. & EVANS, Y. & HERBERT, J. & MCLLWAINA, C. (2007): Keeping London working: global cities, the British state and London's new migrant division of labour. *Transactions of the Institute of British Geographers*, 32(2), 151-167. <https://doi.org/10.1111/j.1475-5661.2007.00241.x>
- MAZORRA, A. (2022): Desigualdad social y segregación residencial en áreas urbanas en globalización. Un estudio comparado de los casos de Madrid, Barcelona y Valencia. *Tendencias Sociales. Revista De Sociología*, (9), 5–30. <https://doi.org/10.5944/ts.2022.36438>
- MAZORRA, A. (2023A): *Gentrificación y segregación residencial en ciudades españolas en globalización. Un estudio sociohistórico y comparado de los centros de Madrid, Barcelona y Valencia* [Tesis Doctoral, Universidad Nacional de Educación a Distancia]. <https://e-spacio.uned.es/entities/publication/c05b0594-cc55-4f39-a529-c143f90937b5>
- MAZORRA, A. (2023B): Tendencias de gentrificación y turistificación en el centro histórico de Madrid. El caso de Lavapiés. *Historia Y Memoria*, (26), 199–231. <https://doi.org/10.19053/20275137n26.2023.13672>
- MAZORRA, A. (2024): Social inequality and residential segregation trends in Spanish global cities. A comparative analysis of Madrid, Barcelona, and Valencia (2001-2021). *Cities*, (149). <https://doi.org/10.1016/j.cities.2024.104935>
- MEIER, L. & FRANK, S. (2016): Dwelling in mobile times: places, practices and contestations. *Cultural studies*, 30(3), 362-375. <http://dx.doi.org/10.1080/09502386.2015.1113630>
- MÉNDEZ, R. & SÁNCHEZ, S. & ABAD L. & GARCÍA, I. (2009): Sistema urbano y sociedad del conocimiento: hacia una tipología de las ciudades españolas. *Investigaciones Regionales*, (16), 117-142. <http://hdl.handle.net/10017/29698>
- MICHELINI, J.J. & DOMÍNGUEZ, M. & UCEDA, P. (2021): Segregación socio-espacial en Madrid: Neoliberalismo, crisis y resistencias. En O. NEL-LO (Ed.), *Efecto barrio. Segregación residencial, desigualdad social y políticas urbanas en las grandes ciudades ibéricas* (pp. 227-252). Valencia, España, Tirant lo Blanch.
- MILANOVIC, B. (2016): *Desigualdad Mundial. Un Nuevo Enfoque Para La Era De La Globalización: Un Nuevo Enfoque Para La Era De La Globalización*. Fondo de Cultura Económica.
- MOLLENKOPF, J. & CASTELLS, M. (1991): *Dual City: Restructuring New York*. Nueva York, Estados Unidos, Russell Sage Foundation.
- MORAN, P. (1950): Notes on Continuous Stochastic Phenomena. *Biometrika*, 37(1/2), 17–23. <https://doi.org/10.2307/2332142>
- NEVARES, M. E. (2021): La gran recesión de 2008: Crisis social y política en España. *Abaco: Revista de cultura y ciencias sociales*, (108), 173-180.
- NEL-LO, O. (Ed.): *Efecto barrio. Segregación residencial, desigualdad social y políticas urbanas en las grandes ciudades ibéricas*. Valencia, España, Tirant lo Blanch.
- OBSERVATORIO DE VIVIENDA Y SUELO (2022): *Boletín especial. Alquiler residencial, 2022*. Madrid, España, Ministerio de Vivienda y Agenda Urbana. <https://cvp.mitma.gob.es/observatorio-de-vivienda-y-suelo-boletin-especial-alquiler-residencial-2022>
- OBSERVATORIO METROPOLITANO (2007): *Madrid ¿la suma de todos? Globalización, territorio, desigualdad*. Madrid, España, Traficantes de Sueños.
- OBSERVATORIO METROPOLITANO (2013): *La apuesta municipalista*. Madrid, España, Traficantes de Sueños.
- ORGANIZACIÓN INTERNACIONAL PARA LAS MIGRACIONES, OIM (2019): *Informe sobre las migraciones en el mundo 2020*. Ginebra, Suiza, ONU Migración.
- PADDISON, R. (1993): City Marketing, Image Reconstruction and Urban Regeneration. *Urban Studies*, 30(2), 339-349. <https://doi.org/10.1080/00420989320080331>
- PÉREZ, F. & SERRANO, L. & URIEL E. (2019): *Diferencias educativas regionales, 2000-2016 Condicionantes y resultados*. Bilbao, España, Fundación BBVA.
- PIKETTY, T. (2014): *Capital in the twenty-first century*. Harvard University Press.
- POLAVIEJA, J.G. & RICHARDS, A. (2001): Trade Unions, Unemployment, and Working-Class Fragmentation in Spain. En N. BERMEO (ed.), *Unemployment in the New Europe* (pp. 203-244). Cambridge, Reino Unido, Cambridge University Press.
- RANCI, C. (2011): Competitiveness and Social Cohesion in Western European Cities. *Urban Studies*, 48(13), 2789–2804. <https://doi.org/10.1177/0042098010394688>

- RANDOLPH, B. & TICE, A. (2014): Suburbanizing disadvantage in Australian cities: sociospatial change in an era of neoliberalism. *Journal of urban affairs*, 36(1), 384-399. <https://doi.org/10.1111/juaf.12108>
- REARDON, S.F. & BISCHOFF, K. (2011): Income inequality and income segregation. *American Journal of Sociology*, 116(4), 1092-1153. <https://doi.org/10.1086/657114>
- REINA, E. (19 de octubre de 2023): La Comunidad de Madrid invierte menos que nunca en la Renta Mínima de Inserción de los más pobres. *El País*. <https://elpais.com/espana/madrid/2023-10-19/la-comunidad-de-madrid-invierte-menos-que-nunca-en-la-renta-minima-de-insercion-de-los-mas-pobres.html>
- ROMERO, J. & BRANDIS, D. & MELO, C. (2015): El giro neoliberal de las políticas para la ciudad en España. Balance a partir de los ejemplos de Madrid y Valencia. *Boletín de la Asociación de Geógrafos Españoles*, (69), 369-386. <https://doi.org/10.21138/bage.1901>
- SASSEN, S. (1991): *The global city: New York, London, Tokyo*. Nueva Jersey, Estados Unidos, Princeton University Press.
- SASSEN, S. (2012): *Cities in a World Economy*. Nueva York, Estados Unidos, Columbia University.
- SEQUERA, J. (2013): *Las políticas de la gentrificación en la ciudad neoliberal. Nuevas clases medias, producción cultural y gestión del espacio público. El caso de Lavapiés en el centro histórico de Madrid* [Tesis Doctoral, Universidad Complutense de Madrid]. <https://docta.ucm.es/entities/publication/9d044f93-64fd-42fc-89c0-f1995a-bad0d9>
- SEQUERA, J. & NOFRE, J. (2020). Touristification, transnational gentrification and urban change in Lisbon: The neighbourhood of Alfama. *Urban Studies*, 57(15), 3169-3189. <https://doi.org/10.1177/0042098019883734>
- SIGLER, T. & WACHSMUTH, D. (2020): New directions in transnational gentrification: Tourism-led, state-led and lifestyle-led urban transformations. *Urban Studies*, 57(15), 3190-3201. <https://doi.org/10.1177/0042098020944041>
- SORANDO, D. (2014): *Espacios en conflicto: Un análisis relacional del cambio social en los centros estigmatizados* [Tesis Doctoral, Universidad Complutense de Madrid]. <https://produccioncientifica.ucm.es/documentos/5d1df61729995204f76610ef>
- SORANDO, D. & ARDURA, A. (2016): *First we take Manhattan. La destrucción creativa de las ciudades*. Madrid, España, Catarata.
- SORANDO, D. & LEAL, J. (2019): Distantes y desiguales: el declive de la mezcla social en Barcelona y Madrid. *Revista Española de Investigaciones Sociológicas*, 167, 125-148. <http://dx.doi.org/10.54777/cis/reis.167.125>
- STIGLITZ, J. E. (2012): *The Price of Inequality: How Today's Divided Society Endangers Our Future*. Nueva York, Estados Unidos, W. W. Norton & Company.
- TAMMARU, T. & MARCINZAK, S. & VAN HAM, M. (2016): *Socio-Economic Segregation in European Capital Cities*. Nueva York, Estados Unidos, Routledge.
- TAMMARU, T. & SINITSYNA, A. & AKHAVIZADEGAN, A., VAN HAM, M., MARCINZAK, S. & MUSTERD, S. (2021). Income inequality and residential segregation in European cities. In *Urban inequality and segregation in Europe and China: Towards a new dialogue* (pp. 39-54). Springer.
- TEZANOS, F. (2001): *La sociedad dividida: estructuras de clases y desigualdades en las sociedades tecnológicas*. Madrid, España, Biblioteca Nueva.
- THEODORE, N. & PECK, J. & BRENNER, N. (2009): Urbanismo neoliberal: la ciudad y el imperio de los mercados. *Temas sociales*, 66(10), 1-11. [http://barcelonacomuns.pbworks.com/w/file/attach/64059073/2009\\_Urbanismo\\_neoliberal\\_brenner-peck-.pdf](http://barcelonacomuns.pbworks.com/w/file/attach/64059073/2009_Urbanismo_neoliberal_brenner-peck-.pdf)
- TODD, S. (2014): *The People: The Rise and Fall of the Working Class, 1910-2010*. Londres, Reino Unido, Hachette UK.
- VAN HAM, M. & UESUGI, M. & TAMMARU, T. & MANLEY, D. & JANSSEN, H. (2020): *Changing occupational structures and residential segregation in New York, London and Tokyo*. *Nature Human Behaviour*, 4(11), 1124-1134. <https://doi.org/10.1038/s41562-020-0927-5>
- VAN HAM, M. & TAMMARU, T. & UBAREVICIENE, R. & JANSSEN, H. (2021): *Urban Socio-Economic Segregation and Income Inequality: A Global Perspective*. Cham, Suiza, Springer Nature Switzerland.

## 7. Listado de Acrónimos/Siglas

GaWC	Globalization and World Cities
INE	Instituto Nacional de Estadística
IS	Índice de Segregación
LISA	Local Indicators Spatial Association
PGOUM	Plan General de Ordenación Urbana